

МИНИСТЕРСТВО ОБРАЗОВАНИЯ И НАУКИ РЕСПУБЛИКИ БУРЯТИЯ
ГБУ «РЕГИОНАЛЬНЫЙ ЦЕНТР ОБРАБОТКИ ИНФОРМАЦИИ И
ОЦЕНКИ КАЧЕСТВА ОБРАЗОВАНИЯ»

Аналитический отчет
по результатам проведения ВПР
по русскому языку и математике
в 4-8-х классах



Улан-Удэ
2023

СОДЕРЖАНИЕ

Введение	3
РУССКИЙ ЯЗЫК	
Характеристика диагностической работы	8
Краткая характеристика участников ВПР	8
Основные результаты выполнения ВПР	11
Приложения 1-5. Русский язык. Выполнение заданий, 4-8 классы	27
Приложения 6-10. Русский язык. Достижение планируемых результатов, 4-8 классы	33
МАТЕМАТИКА	
Характеристика диагностической работы	46
Краткая характеристика участников ВПР	47
Основные результаты выполнения ВПР	49
Приложения 1-5. Математика. Выполнение заданий, 4-8 классы	65
Приложения 6-10. Математика. Достижение планируемых результатов, 4-8 классы	70
Заключение и рекомендации по результатам ВПР	81

Введение

Всероссийские проверочные работы – одна из оценочных процедур в России, наряду с ГИА, НИКО, оценкой по модели PISA и т.д. На протяжении нескольких лет федеральным координатором проведения исследования является ФИОКО¹, а региональным координатором в Республике Бурятия - ГБУ «РЦОИ и ОКО».

В 2022 г. в соответствии с письмом РОН проведение исследования было частично перенесено с весны на осень. Осенью ВПР по программам прошлого года (4-8 кл.) писали образовательные организации, которые не успели провести мониторинг весной 2022 года.

Для анализа итогов исследования были выбраны русский язык и математика, т.е. те предметы, которые обучающиеся обязательно сдают на ОГЭ и ЕГЭ, поэтому важно проследить динамику результатов от начальной школы до первых экзаменов.

Ключевыми особенностями ВПР является их соответствие ФГОС и отечественным традициям преподавания учебных предметов; учет национально-культурной и языковой специфики многонационального российского общества; отбор для контроля наиболее значимых аспектов подготовки как с точки зрения использования результатов обучения в повседневной жизни, так и с точки зрения продолжения образования; использование заданий открытого типа.

Тексты заданий в вариантах ВПР в целом соответствовали формулировкам, принятым в учебниках, включенных в Федеральный перечень учебников, рекомендуемых Министерством просвещения РФ к использованию при реализации имеющих государственную аккредитацию образовательных программ начального общего образования и основного общего образования.

¹Региональным координатором исследования в РБ является ГБУ «РЦОИ и ОКО».

При проведении оценочной процедуры важно соблюдение регламента, особенно в части соблюдения сроков. В соответствии с письмом Федеральной службы по надзору в сфере образования и науки (Рособрнадзор) от 21 февраля 2022 года №02-12 «О проведении всероссийских проверочных работ в 2022 году» образовательным организациям необходимо было заполнить и загрузить заявку на участие в ВПР в ЛК ФИС ОКО. Не загрузили данную заявку следующие ОО: Верхне-Иволгинская СОШ Иволгинского района, Кижингинская СОШ им. Хоца Намсараева Кижингинского района, Загустайская СОШ Селенгинского района, Убур-Дзокойская ООШ Селенгинского района, Кяхтинская СОШ №1 Кяхтинского района, Тамирская СОШ Кяхтинского района, Орликская СОШ Окинского района, Хара-Хужирская НШДС Окинского района, Бурунгольская СОШ Окинского района, Санаторная школа-интернат №28 г. Улан-Удэ.

Две школы не заполнили расписание проведения ВПР в 4-8-х классах: Нижне-Иволгинская СОШ Иволгинского района и Уржилъская НОШ Баргузинского района.

Не загрузили форму сбора информации о количестве экспертов по проверке заданий проверочной работы в компьютерной форме в 6-9-х классах (по программе предыдущего года обучения): Иволгинская СОШ Иволгинского района; Иволгинская ВСОШ Иволгинского района; Новоселенгинская школа-интернат СОО Селенгинский района; Улюнханская СОШ Курумканского района; форму о количестве участников в компьютерной форме - Читканская СОШ Баргузинского района; Улюнская СОШ Баргузинского района; Сужинская СОШ Иволгинского района; Улюнханская СОШ Курумканского района; СОШ № 3 г. Северобайкальск.

Не завершили проверку заданий в системе удаленной проверки «Эксперт» следующие ОО: *по концентрической биологии, 9 класс*: Туранская СОШ Тункинского района; *по обществознанию, 7 класс*: Толтойская СОШ Тункинского района; *по обществознанию, 9 класс*: Туранская СОШ

Тункинского района и Аршанская СОШ Тункинского района; *по истории, 8 класс:* Аршанская СОШ Тункинского района и Толтойская СОШ Тункинского района; *по истории, 7 класс:* Усть-Киранская СОШИ Кяхтинского района.

Сведения о переносе ВПР с компьютерной форму на традиционную не направили следующие муниципалитеты: Баргузинский, Бичурский, Кижингинский, Курумканский, Муйский, Окинский, Северо-Байкальский, Тарбагатайский, Тункинский районы и отдел интернатных учреждений.

Основные результаты выполнения ВПР по русскому языку и математике в 4-8-х классах в Республике Бурятия в 2022 г. представлены ниже.

РУССКИЙ ЯЗЫК

Характеристика диагностической работы

Структура и содержание ВПР

Вариант проверочной работы по русскому языку в 4-м классе состоял из двух частей, которые выполнялись в разные дни и различались по содержанию и количеству заданий, включали в себя 15 заданий. Часть 1 содержала 3 задания: диктант (задание 1) и 2 задания по написанному тексту. Часть 2 содержала 12 заданий, в том числе 9 заданий к приведенному в варианте проверочной работы тексту для чтения.

Вариант проверочной работы по русскому языку в 5-м классе содержал 12 заданий, в том числе 5 заданий к приведенному тексту для чтения. Задания под №№ 1-9 предполагали запись развернутого ответа, задания под №№ 10-12 – краткого ответа в виде слова (сочетания слов).

Вариант проверочной работы по русскому языку в 6-м классе содержал 14 заданий. Задания под №№ 1-3, 7-12, 14 предполагали запись развернутого ответа, 4-6, 13 – запись краткого ответа в виде слова (сочетания слов).

Вариант проверочной работы по русскому языку в 7-м классе содержал 14 заданий, в том числе 5 заданий к приведенному тексту для чтения. Задания под №№ 1-2, 6-9, 11, 14 предполагали запись развернутого ответа, под №№ 3-5, 10, 12, 13 - краткого ответа в виде слова (сочетания слов).

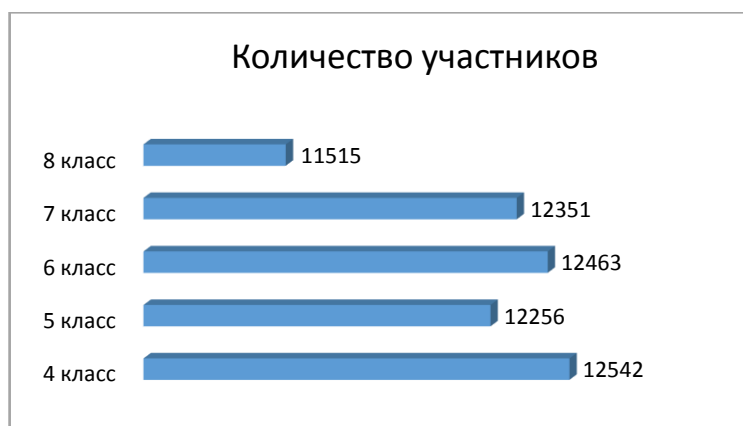
Вариант проверочной работы по русскому языку в 8-м классе содержал 17 заданий, в том числе 11 заданий к приведенному тексту для чтения. Задания под №№ 1-4, 6-9, 15-16 предполагали запись развернутого ответа, задания под №№ 5, 10-14, 17- краткого ответа в виде слова (сочетания слов).

Краткая характеристика участников ВПР

По русскому языку ВПР написали 12542 четвероклассника из 390 ОО, 12256 пятиклассников из 393 ОО, 12463 шестиклассника из 388 ОО, 12351 семиклассник из 394 ОО и 11515 восьмиклассников из 397 ОО.

Как мы видим по представленным данным, больше всего участников ВПР по русскому языку – в 4 классе, меньше всего – в 8 классе.

Диаграмма 1. Количество участников

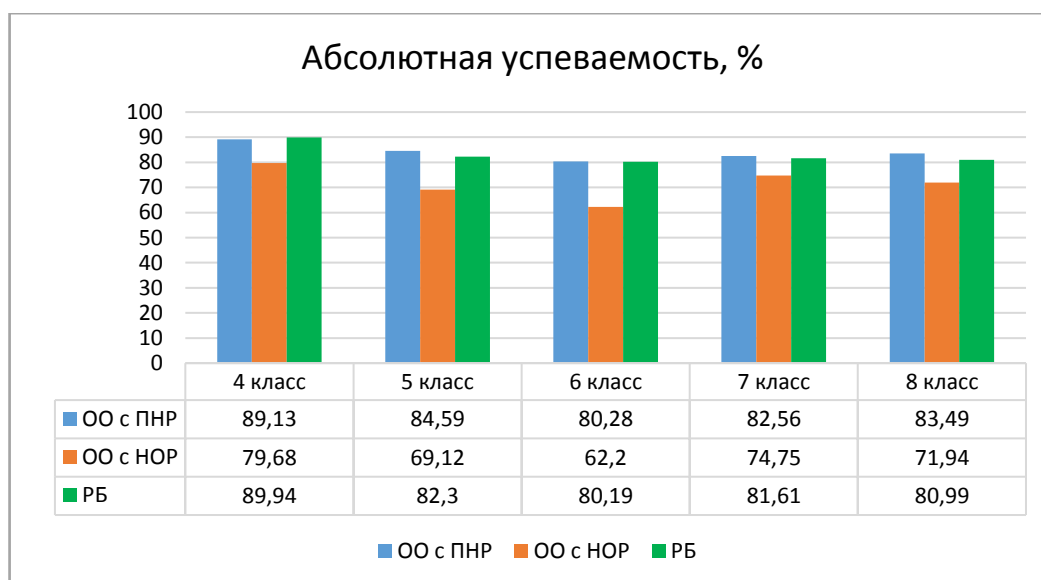


Основные результаты выполнения ВПР по русскому языку

По итогам оценочных процедур 2022 года 51 образовательная организация Республики Бурятия вошла в предварительный список школ с признаками необъективных результатов (далее – ОО с ПНР) и 72 образовательные организации – в список школ с низкими образовательными результатами (далее – ОО с НОР).

Высокая абсолютная успеваемость по итогам ВПР во всех параллелях наблюдается у школ с ПНР, низкие результаты показали школы с НОР.

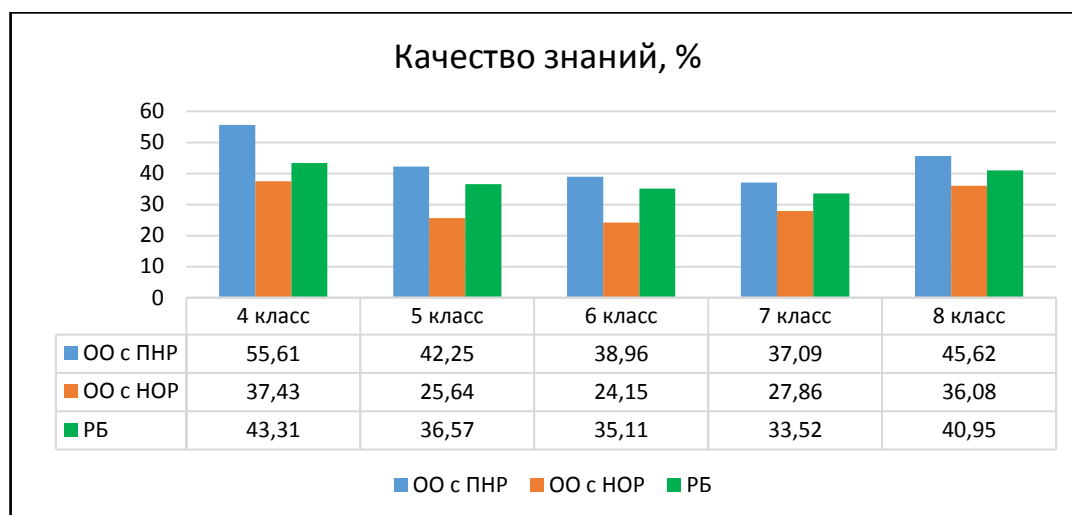
Диаграмма 2. Абсолютная успеваемость в ОО с ПНР, ОО с НОР и РБ



Согласно статистическим данным, абсолютная успеваемость в целом по Республике Бурятия падает от 4 класса к 6 классу (с 89,14% до 80,19%), затем незначительно увеличивается от 6 класса к 7 классу и к 8 классу данный показатель снова падает. Такая же динамика наблюдается у школ с

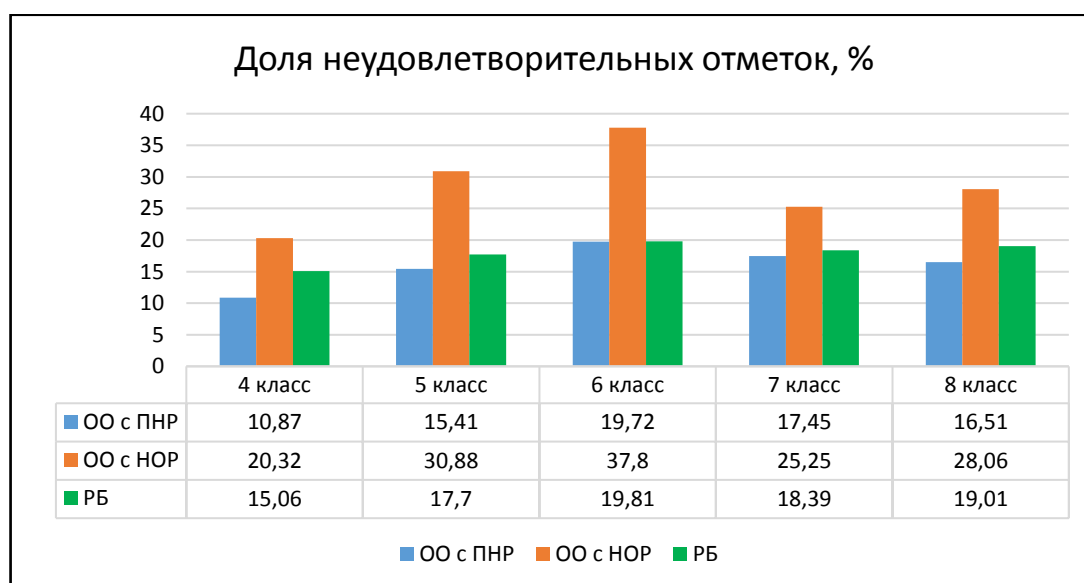
признаками необъективных результатов и школ с низкими образовательными результатами. Высокую успеваемость в ОО с ПНР и ОО с НОР продемонстрировали учащиеся начальной школы, низкую успеваемость – обучающиеся 6-х классов. Разница между ними составляет 8,85% и 17,48% соответственно.

Диаграмма 3. Качество знаний в ОО с ПНР, ОО с НОР и РБ



Качество знаний во всех параллелях выше также у школ с ПНР, ниже – у школ с НОР, и уменьшается от 4 к 7 классу, а к 8 классу незначительно увеличивается. Диапазон качества знаний у ОО с ПНР колеблется от 28% до 56%, у ОО с НОР – от 24% до 38% и по республике – от 24% до 38%.

Диаграмма 4. Доля неудовлетворительных отметок в ОО с ПНР, ОО с ПНР, ОО с НОР и РБ



Доля детей, не справившихся с проверочной работой по республике претерпевает отрицательную динамику от 4 класса к 6 классу (с 15,06% до

19,81%) и от 7 класса к 8 классу (с 18,39% до 19,01%). Наибольшая доля, получивших неудовлетворительный результат в 6-х классах: по региону составила 19,81%, по ОО с ПНР – 19,72% и ОО с НОР – 37,8%.

Распределение первичных баллов и общая диаграмма отметок²

Рекомендации по переводу первичных баллов в отметки по пятибалльной шкале представлены в таблице 3:

Таблица 1. Рекомендации по переводу первичных баллов в отметки по классам

	Первичные баллы				
	4кл	5 кл	6кл	7кл	8кл
«2»	0-13	0-17	0-24	0-21	0-25
«3»	14-23	18-28	25-34	22-31	26-31
«4»	23-32	29-38	35-44	32-41	32-44
«5»	33-38	39-45	45-51	42-47	45-51

Ниже представлено распределение первичных баллов по классам.

Диаграмма 5. Распределение первичных баллов в 4-х классах

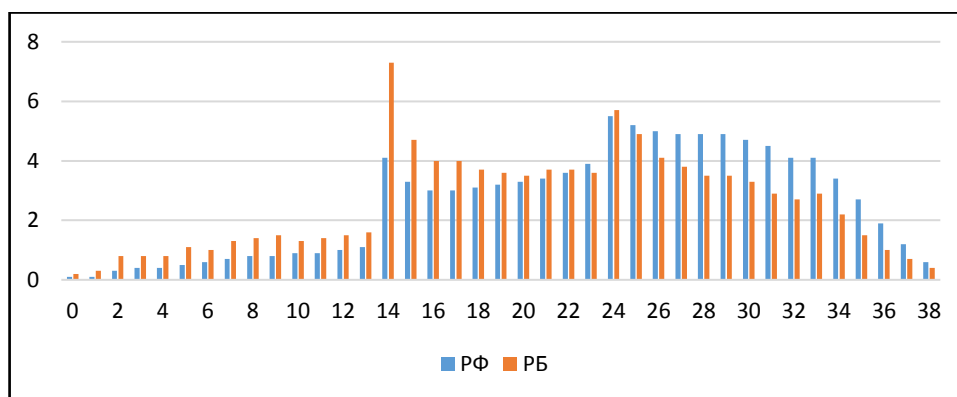
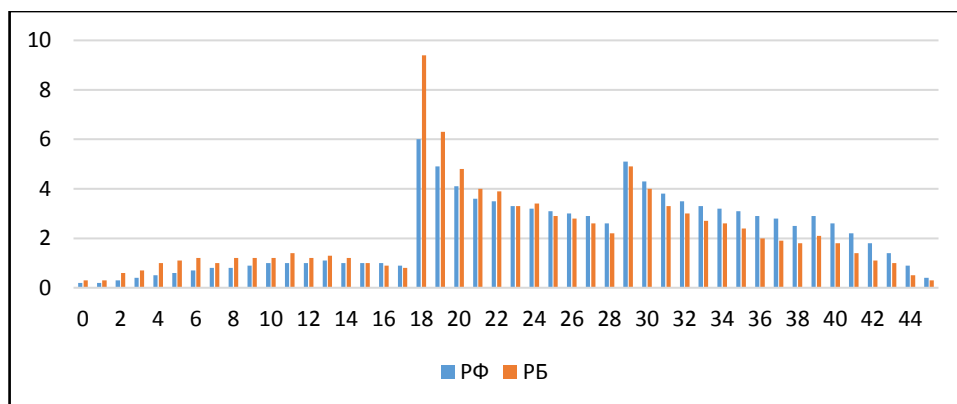


Диаграмма 6. Распределение первичных баллов в 5-х классах



² Распределение групп баллов по муниципалитетам представлено в приложениях 1-5.

Диаграмма 7. Распределение первичных баллов в 6-х классах

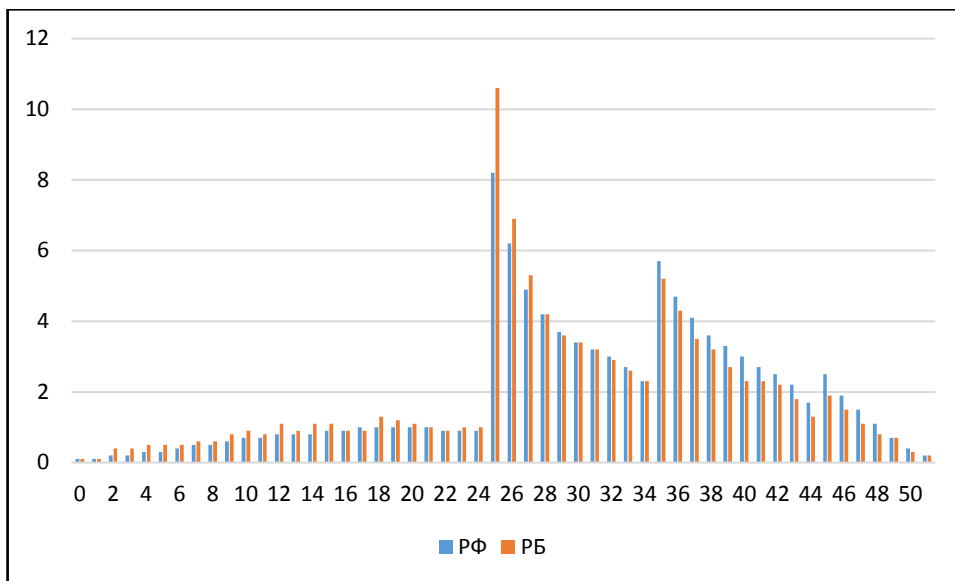


Диаграмма 8. Распределение первичных баллов в 7-х классах

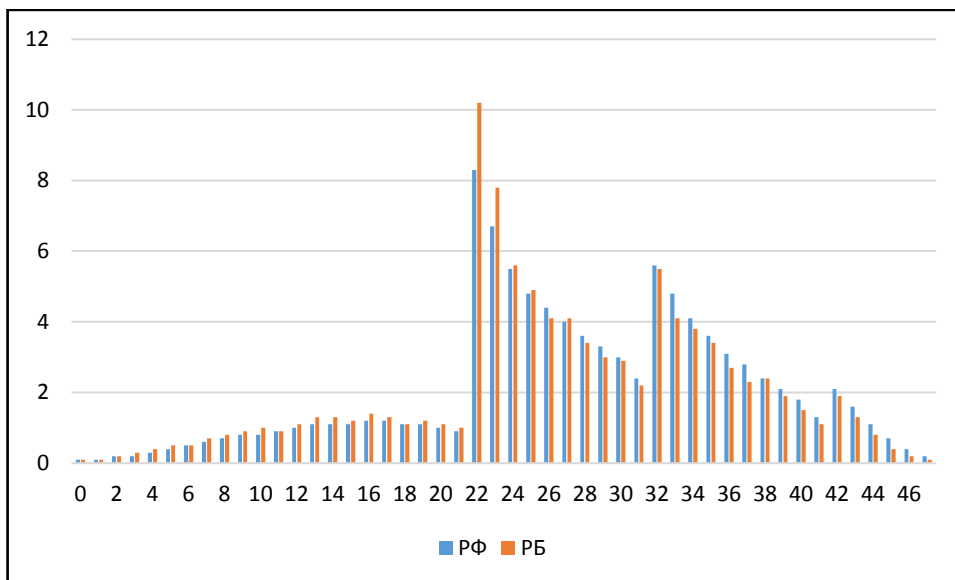
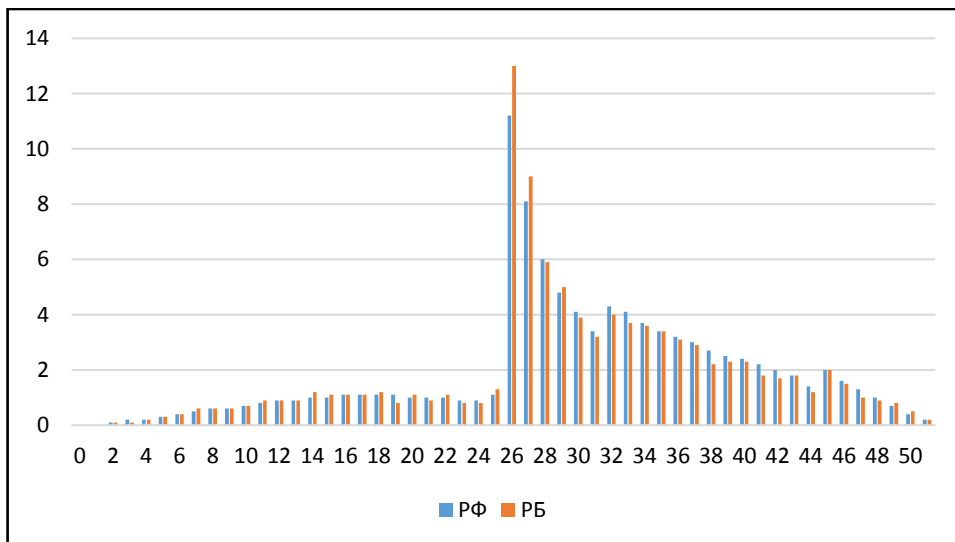


Диаграмма 9. Распределение первичных баллов в 8-х классах



Анализ диаграмм о распределении первичных баллов по региону показывает, что имеются «пики», в т.ч. на границе при переходе от отметки «2» к отметке «3», от отметки «3» к отметке «4», что может свидетельствовать о возможном завышении отметок или оказании помощи учащимся учителем.

Достижение планируемых результатов

Требования к проверяемому элементу содержания считаются достигнутыми, если средний процент выполнения составляет 50% и выше. Ниже представлены таблицы по выполнению заданий группами учащихся в 4-8-х классах с отметками по западающим умениям.

Таблица 2. Достижение планируемых результатов в 4-х классах

Блоки ПООП обучающийся научится / получит возможность научиться или проверяемые требования (умения) в соответствии с ФГОС (ФК ГОС)	РБ	РФ
	12542 уч.	1383320 уч.
1К1. Умение писать текст под диктовку, соблюдая в практике письма изученные орфографические и пунктуационные нормы. Писать под диктовку тексты в соответствии с изученными правилами правописания; проверять предложенный текст, находить и исправлять орфографические и пунктуационные ошибки. Осознавать место возможного возникновения орфографической ошибки; при работе над ошибками осознавать причины появления ошибки и определять способы действий, помогающие предотвратить ее в последующих письменных работах	50,9	58,42
1К2. Умение писать текст под диктовку, соблюдая в практике письма изученные орфографические и пунктуационные нормы. Писать под диктовку тексты в соответствии с изученными правилами правописания; проверять предложенный текст, находить и исправлять орфографические и пунктуационные ошибки. Осознавать место возможного возникновения орфографической ошибки; при работе над ошибками осознавать причины появления ошибки и определять способы действий, помогающие предотвратить ее в последующих письменных работах	77,1	83,64
2. Умение распознавать однородные члены предложения. Выделять предложения с однородными членами	46,65	57,43
3.1. Умение распознавать главные члены предложения. Находить главные и второстепенные (без деления на виды) члены предложения	71,96	80,04
3.2. Умение распознавать части речи. Распознавать грамматические признаки слов; с учетом совокупности выявленных признаков (что называет, на какие вопросы отвечает, как изменяется) относить слова к определенной группе основных частей речи	57,04	69,1
4. Умение распознавать правильную орфоэпическую норму. Соблюдать нормы русского литературного языка в собственной речи и оценивать соблюдение этих норм в речи собеседников (в объеме представленного в учебнике материала)	65,4	72,26
5. Умение классифицировать согласные звуки. Характеризовать звуки русского языка: согласные звонкие/глухие	63,95	70,82
6. Умение распознавать основную мысль текста при его письменном предъявлении; адекватно формулировать основную мысль в письменной форме, соблюдая нормы построения предложения и словоупотребления. Определять тему и главную мысль текста	54,39	54,06
7. Умение составлять план прочитанного текста (адекватно воспроизводить прочитанный текст с заданной степенью свернутости) в письменной форме,	54,49	59,3

соблюдая нормы построения предложения и словоупотребления. Делить тексты на смысловые части, составлять план текста		
8. Умение строить речевое высказывание заданной структуры (вопросительное предложение) в письменной форме по содержанию прочитанного текста. Задавать вопросы по содержанию текста и отвечать на них, подтверждая ответ примерами из текста	59,13	65,47
9. Умение распознавать значение слова; адекватно формулировать значение слова в письменной форме, соблюдая нормы построения предложения и словоупотребления. Определять значение слова по тексту	72,68	73,06
10. Умение подбирать к слову близкие по значению слова. Подбирать синонимы для устранения повторов в тексте	64,46	67,82
11. Умение классифицировать слова по составу. Находить в словах с однозначно выделяемыми морфемами окончание, корень, приставку, суффикс	53,39	61,11
12.1. Умение распознавать имена существительные в предложении, распознавать грамматические признаки имени существительного. Распознавать грамматические признаки слов, с учетом совокупности выявленных признаков относить слова к определенной группе основных частей речи / Проводить морфологический разбор имен существительных по предложенному в учебнике алгоритму; оценивать правильность проведения морфологического разбора; находить в тексте предлоги с именами существительными, к которым они относятся	58,86	67,45
12.2. Умение распознавать имена существительные в предложении, распознавать грамматические признаки имени существительного. Распознавать грамматические признаки слов, с учетом совокупности выявленных признаков относить слова к определенной группе основных частей речи / Проводить морфологический разбор имен существительных по предложенному в учебнике алгоритму; оценивать правильность проведения морфологического разбора; находить в тексте предлоги с именами существительными, к которым они относятся	49,1	61,05
13.1. Умение распознавать имена прилагательные в предложении, распознавать грамматические признаки имени прилагательного. Распознавать грамматические признаки слов, с учетом совокупности выявленных признаков относить слова к определенной группе основных частей речи / Проводить морфологический разбор имен прилагательных по предложенному в учебнике алгоритму, оценивать правильность проведения морфологического разбора	56,71	64,74
13.2. Умение распознавать имена прилагательные в предложении, распознавать грамматические признаки имени прилагательного. Распознавать грамматические признаки слов, с учетом совокупности выявленных признаков относить слова к определенной группе основных частей речи / Проводить морфологический разбор имен прилагательных по предложенному в учебнике алгоритму, оценивать правильность проведения морфологического разбора	40,72	52,04
14. Умение распознавать глаголы в предложении. Распознавать грамматические признаки слов, с учетом совокупности выявленных признаков относить слова к определенной группе основных частей речи	68,63	76,85
15.1. Умение на основе данной информации и собственного жизненного опыта обучающихся определять конкретную жизненную ситуацию для адекватной интерпретации данной информации, соблюдая при письме изученные орфографические и пунктуационные нормы. Интерпретация содержащейся в тексте информации	36,84	40,35
15.2. Умение на основе данной информации и собственного жизненного опыта обучающихся определять конкретную жизненную ситуацию для адекватной интерпретации данной информации, соблюдая при письме изученные орфографические и пунктуационные нормы. Интерпретация содержащейся в тексте информации	33,93	37,27

Таблица 3. Достижение планируемых результатов в 5-х классах

Блоки ПООП обучающийся научится / получит возможность научиться или проверяемые требования (умения) в соответствии с ФГОС (ФК ГОС)	РБ	РФ
	12256 уч.	1376961 уч.

1К1. Совершенствование видов речевой деятельности (чтения, письма), обеспечивающих эффективное овладение разными учебными предметами; овладение основными нормами литературного языка (орфографическими, пунктуационными); стремление к речевому самосовершенствованию. Соблюдать основные языковые нормы в письменной речи; редактировать письменные тексты разных стилей и жанров с соблюдением норм современного русского литературного языка	53,08	60,16
1К2. Совершенствование видов речевой деятельности (чтения, письма), обеспечивающих эффективное овладение разными учебными предметами; овладение основными нормами литературного языка (орфографическими, пунктуационными); стремление к речевому самосовершенствованию. Соблюдать основные языковые нормы в письменной речи; редактировать письменные тексты разных стилей и жанров с соблюдением норм современного русского литературного языка	51,38	55,25
1К3. Совершенствование видов речевой деятельности (чтения, письма), обеспечивающих эффективное овладение разными учебными предметами; овладение основными нормами литературного языка (орфографическими, пунктуационными); стремление к речевому самосовершенствованию. Соблюдать основные языковые нормы в письменной речи; редактировать письменные тексты разных стилей и жанров с соблюдением норм современного русского литературного языка	87,9	90,34
2К1. Расширение и систематизация научных знаний о языке; осознание взаимосвязи его уровней и единиц; освоение базовых понятий лингвистики, основных единиц и грамматических категорий языка; формирование навыков проведения различных видов анализа слова (фонетического, морфемного, словообразовательного, лексического, морфологического), синтаксического анализа словосочетания и предложения. Проводить фонетический анализ слова; проводить морфемный анализ слов; проводить морфологический анализ слова; проводить синтаксический анализ словосочетания и предложения.	51,04	54,24
2К2. Расширение и систематизация научных знаний о языке; осознание взаимосвязи его уровней и единиц; освоение базовых понятий лингвистики, основных единиц и грамматических категорий языка; формирование навыков проведения различных видов анализа слова (фонетического, морфемного, словообразовательного, лексического, морфологического), синтаксического анализа словосочетания и предложения. Проводить фонетический анализ слова; проводить морфемный анализ слов; проводить морфологический анализ слова; проводить синтаксический анализ словосочетания и предложения.	74,39	78,91
2К3. Расширение и систематизация научных знаний о языке; осознание взаимосвязи его уровней и единиц; освоение базовых понятий лингвистики, основных единиц и грамматических категорий языка; формирование навыков проведения различных видов анализа слова (фонетического, морфемного, словообразовательного, лексического, морфологического), синтаксического анализа словосочетания и предложения. Проводить фонетический анализ слова; проводить морфемный анализ слов; проводить морфологический анализ слова; проводить синтаксический анализ словосочетания и предложения.	39,35	43,7
2К4. Расширение и систематизация научных знаний о языке; осознание взаимосвязи его уровней и единиц; освоение базовых понятий лингвистики, основных единиц и грамматических категорий языка; формирование навыков проведения различных видов анализа слова (фонетического, морфемного, словообразовательного, лексического, морфологического), синтаксического анализа словосочетания и предложения. Проводить фонетический анализ слова; проводить морфемный анализ слов; проводить морфологический анализ слова; проводить синтаксический анализ словосочетания и предложения.	44,95	52,02
3. Совершенствование видов речевой деятельности (чтения, говорения), обеспечивающих эффективное овладение разными учебными предметами и взаимодействие с окружающими людьми; овладение основными нормами литературного языка (орфоэпическими). Проводить орфоэпический анализ слова; определять место ударного слога	67,52	72,48
4.1. Расширение и систематизация научных знаний о языке; осознание взаимосвязи его уровней и единиц; освоение базовых понятий лингвистики, основных единиц и грамматических категорий языка. Опознавать самостоятельные части речи и их формы, а также служебные части речи и	63,77	73,08

междометия		
4.2. Расширение и систематизация научных знаний о языке; осознание взаимосвязи его уровней и единиц; освоение базовых понятий лингвистики, основных единиц и грамматических категорий языка. Опознавать самостоятельные части речи и их формы, а также служебные части речи и междометия	46,21	51,4
5.1. Совершенствование видов речевой деятельности (чтения, письма), обеспечивающих эффективное овладение разными учебными предметами и взаимодействие с окружающими людьми; расширение и систематизация научных знаний о языке; осознание взаимосвязи его уровней и единиц; освоение базовых понятий лингвистики, основных единиц и грамматических категорий языка; овладение основными нормами литературного языка (пунктуационными). Анализировать различные виды словосочетаний и предложений с точки зрения их структурно-смысловой организации и функциональных особенностей; соблюдать основные языковые нормы в письменной речи; опираться на грамматико-интонационный анализ при объяснении расстановки знаков препинания в предложении	48,99	55,39
5.2. Совершенствование видов речевой деятельности (чтения, письма), обеспечивающих эффективное овладение разными учебными предметами и взаимодействие с окружающими людьми; расширение и систематизация научных знаний о языке; осознание взаимосвязи его уровней и единиц; освоение базовых понятий лингвистики, основных единиц и грамматических категорий языка; овладение основными нормами литературного языка (пунктуационными). Анализировать различные виды словосочетаний и предложений с точки зрения их структурно-смысловой организации и функциональных особенностей; соблюдать основные языковые нормы в письменной речи; опираться на грамматико-интонационный анализ при объяснении расстановки знаков препинания в предложении	36,72	42,7
6.1. Совершенствование видов речевой деятельности (чтения, письма), обеспечивающих эффективное овладение разными учебными предметами и взаимодействие с окружающими людьми; расширение и систематизация научных знаний о языке; осознание взаимосвязи его уровней и единиц; освоение базовых понятий лингвистики, основных единиц и грамматических категорий языка; овладение основными нормами литературного языка (пунктуационными). Анализировать различные виды словосочетаний и предложений с точки зрения их структурно-смысловой организации и функциональных особенностей; соблюдать основные языковые нормы в письменной речи; опираться на грамматико-интонационный анализ при объяснении расстановки знаков препинания в предложении	52,61	59,01
6.2. Совершенствование видов речевой деятельности (чтения, письма), обеспечивающих эффективное овладение разными учебными предметами и взаимодействие с окружающими людьми; расширение и систематизация научных знаний о языке; осознание взаимосвязи его уровней и единиц; освоение базовых понятий лингвистики, основных единиц и грамматических категорий языка; овладение основными нормами литературного языка (пунктуационными). Анализировать различные виды словосочетаний и предложений с точки зрения их структурно-смысловой организации и функциональных особенностей; соблюдать основные языковые нормы в письменной речи; опираться на грамматико-интонационный анализ при объяснении расстановки знаков препинания в предложении	41,53	49,39
7.1. Совершенствование видов речевой деятельности (чтения, письма), обеспечивающих эффективное овладение разными учебными предметами и взаимодействие с окружающими людьми; расширение и систематизация научных знаний о языке; осознание взаимосвязи его уровней и единиц; освоение базовых понятий лингвистики, основных единиц и грамматических категорий языка; овладение основными нормами литературного языка (пунктуационными). Анализировать различные виды словосочетаний и предложений с точки зрения их структурно-смысловой организации и функциональных особенностей; соблюдать основные языковые нормы в письменной речи; опираться на грамматико-интонационный анализ при объяснении расстановки знаков препинания в предложении	48,96	56,08

7.2. Совершенствование видов речевой деятельности (чтения, письма), обеспечивающих эффективное овладение разными учебными предметами и взаимодействие с окружающими людьми; расширение и систематизация научных знаний о языке; осознание взаимосвязи его уровней и единиц; освоение базовых понятий лингвистики, основных единиц и грамматических категорий языка; овладение основными нормами литературного языка (пунктуационными). Анализировать различные виды словосочетаний и предложений с точки зрения их структурно-смысловой организации и функциональных особенностей; соблюдать основные языковые нормы в письменной речи; опираться на грамматико-интонационный анализ при объяснении расстановки знаков препинания в предложении	37,4	45,51
8. Совершенствование видов речевой деятельности (чтения), обеспечивающих эффективное овладение разными учебными предметами; формирование навыков проведения многоаспектного анализа текста; овладение основными стилистическими ресурсами лексики и фразеологии языка, основными нормами литературного языка; приобретение опыта их использования в речевой практике при создании письменных высказываний. Владеть навыками различных видов чтения (изучающим, ознакомительным, просмотровым) и информационной переработки прочитанного материала; адекватно понимать тексты различных функционально-смысловых типов речи и функциональных разновидностей языка; анализировать текст с точки зрения его темы, цели, основной мысли, основной и дополнительной информации	47,39	48,79
9. Совершенствование видов речевой деятельности (чтения), обеспечивающих эффективное овладение разными учебными предметами; формирование навыков проведения многоаспектного анализа текста; овладение основными стилистическими ресурсами лексики и фразеологии языка, основными нормами литературного языка; приобретение опыта их использования в речевой практике при создании письменных высказываний. Владеть навыками различных видов чтения (изучающим, ознакомительным, просмотровым) и информационной переработки прочитанного материала; адекватно понимать тексты различных функционально-смысловых типов речи и функциональных разновидностей языка; анализировать текст с точки зрения его темы, цели, основной мысли, основной и дополнительной информации	47,34	51,56
10. Совершенствование видов речевой деятельности (чтения), обеспечивающих эффективное овладение разными учебными предметами; расширение и систематизация научных знаний о языке; осознание взаимосвязи его уровней и единиц; освоение базовых понятий лингвистики, основных единиц и грамматических категорий языка; формирование навыков проведения многоаспектного анализа текста; овладение основными стилистическими ресурсами лексики и фразеологии языка, основными нормами литературного языка; приобретение опыта их использования в речевой практике при создании письменных высказываний. Владеть навыками различных видов чтения (изучающим, ознакомительным, просмотровым) и информационной переработки прочитанного материала; адекватно понимать тексты различных функционально-смысловых типов речи и функциональных разновидностей языка; анализировать текст с точки зрения его принадлежности к функционально-смысловому типу речи и функциональной разновидности языка	47,75	51,44
11. Совершенствование видов речевой деятельности (чтения, письма), обеспечивающих эффективное овладение разными учебными предметами и взаимодействие с окружающими людьми в ситуациях формального и неформального межличностного и межкультурного общения; использование коммуникативно-эстетических возможностей русского языка; расширение и систематизацию научных знаний о языке; осознание взаимосвязи его уровней и единиц; освоение базовых понятий лингвистики, основных единиц и грамматических категорий языка; формирование навыков проведения различных видов анализа слова (лексического), а также многоаспектного анализа текста; овладение основными стилистическими ресурсами лексики и фразеологии языка, основными нормами литературного языка. Владеть навыками различных видов чтения (изучающим, ознакомительным, просмотровым) и информационной переработки прочитанного материала; адекватно понимать тексты различных функционально-смысловых типов речи и функциональных разновидностей языка; проводить лексический анализ слова; опознавать лексические средства	64,14	68,97

выразительности		
12. Совершенствование видов речевой деятельности (чтения, письма), обеспечивающих эффективное овладение разными учебными предметами и взаимодействие с окружающими людьми в ситуациях формального и неформального межличностного и межкультурного общения; использование коммуникативно-эстетических возможностей русского языка; расширение и систематизацию научных знаний о языке; осознание взаимосвязи его уровней и единиц; освоение базовых понятий лингвистики, основных единиц и грамматических категорий языка; формирование навыков проведения различных видов анализа слова (лексического), а также многоаспектного анализа текста; овладение основными стилистическими ресурсами лексики и фразеологии языка, основными нормами литературного языка. Владеть навыками различных видов чтения (изучающим, ознакомительным, просмотровым) и информационной переработки прочитанного материала; адекватно понимать тексты различных функционально-смысловых типов речи и функциональных разновидностей языка; проводить лексический анализ слова; опознавать лексические средства выразительности	75,89	81,52

Таблица 4. Достижение планируемых результатов в 6-х классах

Блоки ПООП обучающийся научится / получит возможность научиться или проверяемые требования (умения) в соответствии с ФГОС (ФК ГОС)	РБ	РФ
	12463 уч.	1331378 уч.
1К1. Списывать текст с пропусками орфограмм и пунктограмм, соблюдать в практике письма изученные орфографические и пунктуационные нормы/совершенствовать орфографические и пунктуационные умения и навыки на основе знаний о нормах русского литературного языка; соблюдать культуру чтения, говорения, аудирования и письма	54,72	58,37
1К2. Списывать текст с пропусками орфограмм и пунктограмм, соблюдать в практике письма изученные орфографические и пунктуационные нормы/совершенствовать орфографические и пунктуационные умения и навыки на основе знаний о нормах русского литературного языка; соблюдать культуру чтения, говорения, аудирования и письма	59,29	61,63
1К3. Списывать текст с пропусками орфограмм и пунктограмм, соблюдать в практике письма изученные орфографические и пунктуационные нормы/совершенствовать орфографические и пунктуационные умения и навыки на основе знаний о нормах русского литературного языка; соблюдать культуру чтения, говорения, аудирования и письма	90,75	92,3
2К1. Проводить морфемный и словообразовательный анализы слов; проводить морфологический анализ слова; проводить синтаксический анализ предложения. Распознавать уровни и единицы языка в предъявленном тексте и видеть взаимосвязь между ними	84,24	85,84
2К2. Проводить морфемный и словообразовательный анализы слов; проводить морфологический анализ слова; проводить синтаксический анализ предложения. Распознавать уровни и единицы языка в предъявленном тексте и видеть взаимосвязь между ними	56,73	61,57
2К3. Проводить морфемный и словообразовательный анализы слов; проводить морфологический анализ слова; проводить синтаксический анализ предложения. Распознавать уровни и единицы языка в предъявленном тексте и видеть взаимосвязь между ними	48,04	43,84
2К4. Проводить морфемный и словообразовательный анализы слов; проводить морфологический анализ слова; проводить синтаксический анализ предложения. Распознавать уровни и единицы языка в предъявленном тексте и видеть взаимосвязь между ними	54,33	57,99
3.1. Распознавать заданное слово в ряду других на основе сопоставления звукового и буквенного состава, осознавать и объяснять причину несовпадения звуков и букв в слове. Распознавать уровни и единицы языка в предъявленном тексте и видеть взаимосвязь между ними	71,25	74,86
3.2. Распознавать заданное слово в ряду других на основе сопоставления звукового и буквенного состава, осознавать и объяснять причину несовпадения	58,18	62,59

звуков и букв в слове. Распознавать уровни и единицы языка в предъявленном тексте и видеть взаимосвязь между ними		
4. Проводить орфоэпический анализ слова; определять место ударного слога. Соблюдать в речевой практике основные орфоэпические, лексические, грамматические, стилистические, орфографические и пунктуационные нормы русского литературного языка; оценивать собственную и чужую речь с позиции соответствия языковым нормам / осуществлять речевой самоконтроль	67,97	70,9
5. Опознавать самостоятельные части речи и их формы, служебные части речи. Распознавать уровни и единицы языка в предъявленном тексте и видеть взаимосвязь между ними	60,94	67,08
6. 6. Распознавать случаи нарушения грамматических норм русского литературного языка в формах слов различных частей речи и исправлять эти нарушения / осуществлять речевой самоконтроль	51,5	54,9
7.1. Анализировать различные виды предложений с точки зрения их структурно-смысловой организации и функциональных особенностей, распознавать предложения с подлежащим и сказуемым, выраженными существительными в именительном падеже;--><--опираться на грамматический анализ при объяснении выбора тире и места его постановки в предложении. Соблюдать в речевой практике основные орфографические и пунктуационные нормы русского литературного языка / совершенствовать орфографические и пунктуационные умения	77,59	81,66
7.2. Анализировать различные виды предложений с точки зрения их структурно-смысловой организации и функциональных особенностей, распознавать предложения с подлежащим и сказуемым, выраженными существительными в именительном падеже;--><--опираться на грамматический анализ при объяснении выбора тире и места его постановки в предложении. Соблюдать в речевой практике основные орфографические и пунктуационные нормы русского литературного языка / совершенствовать орфографические и пунктуационные умения	43,87	48,37
8.1. Анализировать различные виды предложений с точки зрения их структурно-смысловой организации и функциональных особенностей, распознавать предложения с обращением, однородными членами, двумя грамматическими основами; опираться на грамматический анализ при объяснении расстановки знаков препинания в предложении. Соблюдать в речевой практике основные орфографические и пунктуационные нормы русского литературного языка / совершенствовать орфографические и пунктуационные умения и навыки	55,46	61,18
8.2. Анализировать различные виды предложений с точки зрения их структурно-смысловой организации и функциональных особенностей, распознавать предложения с обращением, однородными членами, двумя грамматическими основами; опираться на грамматический анализ при объяснении расстановки знаков препинания в предложении. Соблюдать в речевой практике основные орфографические и пунктуационные нормы русского литературного языка / совершенствовать орфографические и пунктуационные умения и навыки	48,26	55,34
9. Владеть навыками изучающего чтения и информационной переработки прочитанного материала; адекватно понимать тексты различных функционально-смысловых типов речи и функциональных разновидностей языка; анализировать текст с точки зрения его основной мысли, адекватно формулировать основную мысль текста в письменной форме. Использовать при работе с текстом разные виды чтения (поисковое, просмотровое, ознакомительное, изучающее, реферативное)/соблюдать культуру чтения, говорения, аудирования и письма	52,1	50,74
10. Осуществлять информационную переработку прочитанного текста, передавать его содержание в виде плана в письменной форме. Использовать при работе с текстом разные виды чтения (поисковое, просмотровое, ознакомительное, изучающее, реферативное). Владеть умениями информационно перерабатывать прочитанные и прослушанные тексты и представлять их в виде тезисов, конспектов, аннотаций, рефератов; соблюдать культуру чтения, говорения, аудирования и письма	53,94	59,91
11. Понимать целостный смысл текста, находить в тексте требуемую информацию с целью подтверждения выдвинутых тезисов, на основе которых необходимо построить речевое высказывание в письменной форме. Использовать при работе с текстом разные виды чтения (поисковое,	60,92	62,43

просмотровое, ознакомительное, изучающее, реферативное). Проводить самостоятельный поиск текстовой и нетекстовой информации, отбирать и анализировать полученную информацию; соблюдать культуру чтения, говорения, аудирования и письма		
12.1. Распознавать и адекватно формулировать лексическое значение многозначного слова с опорой на контекст; использовать многозначное слово в другом значении в самостоятельно составленном и оформленном на письме речевом высказывании. Распознавать уровни и единицы языка в предъявленном тексте и видеть взаимосвязь между ними; создавать устные и письменные высказывания	61,83	62,87
12.2. Распознавать и адекватно формулировать лексическое значение многозначного слова с опорой на контекст; использовать многозначное слово в другом значении в самостоятельно составленном и оформленном на письме речевом высказывании. Распознавать уровни и единицы языка в предъявленном тексте и видеть взаимосвязь между ними; создавать устные и письменные высказывания. Соблюдать культуру чтения, говорения, аудирования и письма; осуществлять речевой самоконтроль	39,32	44,43
13.1. Распознавать стилистическую принадлежность слова и подбирать к слову близкие по значению слова (синонимы). Распознавать уровни и единицы языка в предъявленном тексте и видеть взаимосвязь между ними; использовать синонимические ресурсы русского языка для более точного выражения мысли и усиления выразительности речи; соблюдать культуру чтения, говорения, аудирования и письма; осуществлять речевой самоконтроль	46,59	45,46
13.2. Распознавать стилистическую принадлежность слова и подбирать к слову близкие по значению слова (синонимы). Распознавать уровни и единицы языка в предъявленном тексте и видеть взаимосвязь между ними; использовать синонимические ресурсы русского языка для более точного выражения мысли и усиления выразительности речи; соблюдать культуру чтения, говорения, аудирования и письма; осуществлять речевой самоконтроль	56	58,28
14.1. Распознавать значение фразеологической единицы; на основе значения фразеологизма и собственного жизненного опыта обучающихся определять конкретную жизненную ситуацию для адекватной интерпретации фразеологизма; умение строить монологическое контекстное высказывание в письменной форме. Распознавать уровни и единицы языка в предъявленном тексте и видеть взаимосвязь между ними; использовать языковые средства адекватно цели общения и речевой ситуации;	54,84	57,63
14.2. Распознавать значение фразеологической единицы; на основе значения фразеологизма и собственного жизненного опыта обучающихся определять конкретную жизненную ситуацию для адекватной интерпретации фразеологизма; умение строить монологическое контекстное высказывание в письменной форме. Распознавать уровни и единицы языка в предъявленном тексте и видеть взаимосвязь между ними; использовать языковые средства адекватно цели общения и речевой ситуации	39,52	44,2

Таблица 5. Достижение планируемых результатов в 7-х классах

Блоки ПООП обучающийся научится / получит возможность научиться или проверяемые требования (умения) в соответствии с ФГОС (ФК ГОС)	РБ	РФ
	12351 уч.	1276787 уч.
1К1. Соблюдать изученные орфографические и пунктуационные правила при списывании осложненного пропусками орфограмм и пунктограмм текста Соблюдать основные языковые нормы в устной и письменной речи; опираться на фонетический, морфемный, словообразовательный и морфологический анализ в практике правописания	59,38	61,73
1К2. Соблюдать изученные орфографические и пунктуационные правила при списывании осложненного пропусками орфограмм и пунктограмм текста Соблюдать основные языковые нормы в устной и письменной речи; опираться на фонетический, морфемный, словообразовательный и морфологический анализ в практике правописания	47,16	49,15
1К3. Соблюдать изученные орфографические и пунктуационные правила при	91,96	92,87

списывании осложненного пропусками орфограмм и пунктограмм текста Соблюдать основные языковые нормы в устной и письменной речи; опираться на фонетический, морфемный, словообразовательный и морфологический анализ в практике правописания		
2К1. Проводить морфемный и словообразовательный анализы слов; проводить морфологический анализ слова; проводить синтаксический анализ предложения	79,74	79,55
2К2. Проводить морфемный и словообразовательный анализы слов; проводить морфологический анализ слова; проводить синтаксический анализ предложения	52,35	56,05
2К3. Проводить морфемный и словообразовательный анализы слов; проводить морфологический анализ слова; проводить синтаксический анализ предложения	51,84	47,17
2К4. Проводить морфемный и словообразовательный анализы слов; проводить морфологический анализ слова; проводить синтаксический анализ предложения	55,65	58,19
3.1. Распознавать производные предлоги в заданных предложениях, отличать их от омонимичных частей речи, правильно писать производные предлоги	55,98	56,46
3.2. Распознавать производные предлоги в заданных предложениях, отличать их от омонимичных частей речи, правильно писать производные предлоги	45,46	46,57
4.1. Распознавать производные союзы в заданных предложениях, отличать их от омонимичных частей речи, правильно писать производные союзы	57,21	59,3
4.2. Распознавать производные союзы в заданных предложениях, отличать их от омонимичных частей речи, правильно писать производные союзы	53,39	58,24
5. Владеть орфоэпическими нормами русского литературного языка Проводить орфоэпический анализ слова; определять место ударного слога	70,63	71,84
6. Распознавать случаи нарушения грамматических норм русского литературного языка в заданных предложениях и исправлять эти нарушения Соблюдать основные языковые нормы в устной и письменной речи	43,62	42,95
7.1. Опознавать предложения с причастным оборотом, деепричастным оборотом; находить границы причастных и деепричастных оборотов в предложении; соблюдать изученные пунктуационные нормы в процессе письма; обосновывать выбор предложения и знака препинания в нем, в том числе с помощью графической схемы	61,53	64,36
7.2. Анализировать различные виды словосочетаний и предложений с точки зрения их структурно-смысловой организации и функциональных особенностей; опознавать предложения осложненной структуры; соблюдать основные языковые нормы в письменной речи; опираться на грамматико-интонационный анализ при объяснении расстановки знаков препинания в предложении	42,09	46,56
8.1. Опознавать предложения с деепричастным оборотом и обращением; находить границы деепричастного оборота и обращения в предложении; соблюдать изученные пунктуационные нормы в процессе письма; обосновывать выбор предложения и знаков препинания в нем, в том числе с помощью графической схемы	63,82	69,9
8.2. Анализировать различные виды словосочетаний и предложений с точки зрения их структурно-смысловой организации и функциональных особенностей; опознавать предложения <...> осложненной структуры; соблюдать основные языковые нормы в письменной речи; опираться на грамматико-интонационный анализ при объяснении расстановки знаков препинания в предложении	45,41	50,41
9. Анализировать прочитанный текст с точки зрения его основной мысли; распознавать и формулировать основную мысль текста в письменной форме, соблюдая нормы построения предложения и словоупотребления Владеть навыками различных видов чтения (изучающим, ознакомительным, просмотровым) и информационной переработки прочитанного материала; адекватно понимать тексты различных функционально-смысловых типов речи и функциональных разновидностей языка	52,54	53,04
10. Опознавать функционально-смысловые типы речи, представленные в прочитанном тексте Владеть навыками различных видов чтения (изучающим, ознакомительным, просмотровым) и информационной переработки прочитанного материала; анализировать текст с точки зрения его принадлежности к функционально-смысловому типу речи и функциональной разновидности языка	60,6	62,56
11.1. Адекватно понимать и интерпретировать прочитанный текст, находить в тексте информацию (ключевые слова и словосочетания) в подтверждение своего ответа на вопрос, строить речевое высказывание в письменной форме с учетом норм построения предложения и словоупотребления	53,28	57,26

11.2. Владеть навыками различных видов чтения (изучающим, ознакомительным, просмотровым) и информационной переработки прочитанного материала; адекватно понимать, интерпретировать и комментировать тексты различных функционально-смысловых типов речи (повествование, описание, рассуждение) и функциональных разновидностей языка	33,52	39,33
12. Распознавать лексическое значение слова с опорой на указанный в задании контекст Владеть навыками различных видов чтения (изучающим, ознакомительным, просмотровым) и информационной переработки прочитанного материала; проводить лексический анализ слова	70,37	73,39
13.1. Распознавать стилистически окрашенное слово в заданном контексте, подбирать к найденному слову близкие по значению слова (синонимы) Владеть навыками различных видов чтения (изучающим, ознакомительным, просмотровым) и информационной переработки прочитанного материала; адекватно понимать тексты различных функционально-смысловых типов речи и функциональных разновидностей языка; проводить лексический анализ слова; опознавать лексические средства выразительности	59,02	61,94
13.2. Распознавать стилистически окрашенное слово в заданном контексте, подбирать к найденному слову близкие по значению слова (синонимы) Владеть навыками различных видов чтения (изучающим, ознакомительным, просмотровым) и информационной переработки прочитанного материала; адекватно понимать тексты различных функционально-смысловых типов речи и функциональных разновидностей языка; проводить лексический анализ слова; опознавать лексические средства выразительности	48,55	52,01
14. Адекватно понимать текст, объяснять значение пословицы, строить речевое высказывание в письменной форме с учетом норм построения предложения и словоупотребления Адекватно понимать тексты различных функционально-смысловых типов речи и функциональных разновидностей языка; анализировать текст с точки зрения его темы, цели, основной мысли, основной и дополнительной информации;	62,57	64,39

Таблица 6. Достижение планируемых результатов в 8-х классах

Блоки ПООП обучающийся научится / получит возможность научиться или проверяемые требования (умения) в соответствии с ФГОС (ФК ГОС)	РБ	РФ
	11515 уч.	1194296 уч.
1К1. Соблюдать изученные орфографические и пунктуационные правила при списывании осложненного пропусками орфограмм и пунктограмм текста. Соблюдать основные языковые нормы в устной и письменной речи; опираться на фонетический, морфемный, словообразовательный и морфологический анализ в практике правописания	63,07	64,7
1К2. Соблюдать изученные орфографические и пунктуационные правила при списывании осложненного пропусками орфограмм и пунктограмм текста. Соблюдать основные языковые нормы в устной и письменной речи; опираться на фонетический, морфемный, словообразовательный и морфологический анализ в практике правописания	48,96	47,55
1К3. Соблюдать изученные орфографические и пунктуационные правила при списывании осложненного пропусками орфограмм и пунктограмм текста. Соблюдать основные языковые нормы в устной и письменной речи; опираться на фонетический, морфемный, словообразовательный и морфологический анализ в практике правописания	93,12	93,44
2К1. Проводить морфемный анализ слова; проводить морфологический анализ слова; проводить синтаксический анализ предложения	86,02	85,77
2К2. Проводить морфемный анализ слова; проводить морфологический анализ слова; проводить синтаксический анализ предложения	59,46	54,99
2К3. Проводить морфемный анализ слова; проводить морфологический анализ слова; проводить синтаксический анализ предложения	57,13	54,15
3.1. Правильно писать с НЕ слова разных частей речи, обосновывать условия выбора слитного/раздельного написания. Опознавать самостоятельные части речи и их формы; опираться на фонетический, морфемный, словообразовательный и морфологический анализ в практике правописания	74,08	74,52

3.2. Правильно писать с НЕ слова разных частей речи, обосновывать условия выбора слитного/раздельного написания. Опознавать самостоятельные части речи и их формы; опираться на фонетический, морфемный, словообразовательный и морфологический анализ в практике правописания	31,75	35,89
4.1. Правильно писать Н и НН в словах разных частей речи, обосновывать условия выбора написаний. Опознавать самостоятельные части речи и их формы опираться на фонетический, морфемный, словообразовательный и морфологический анализ в практике правописания	65,91	67,62
4.2. Правильно писать Н и НН в словах разных частей речи, обосновывать условия выбора написаний. Опознавать самостоятельные части речи и их формы опираться на фонетический, морфемный, словообразовательный и морфологический анализ в практике правописания	23,4	26,42
5. Владеть орфоэпическими нормами русского литературного языка. Проводить орфоэпический анализ слова; определять место ударного слога	75,65	75,18
6. 6. Распознавать случаи нарушения грамматических норм русского литературного языка в заданных предложениях и исправлять эти нарушения. Соблюдать основные языковые нормы в устной и письменной речи	52,09	54,22
7. Анализировать прочитанный текст с точки зрения его основной мысли; распознавать и формулировать основную мысль текста в письменной форме, соблюдая нормы построения предложения и словоупотребления. Владеть навыками различных видов чтения (изучающим, ознакомительным, просмотровым) и информационной переработки прочитанного материала; адекватно понимать тексты различных функционально-смысловых типов речи <...> и функциональных разновидностей языка; анализировать текст с точки зрения его темы, цели	60,39	56,87
8. Анализировать прочитанную часть текста с точки зрения ее микротемы; распознавать и адекватно формулировать микротему заданного абзаца текста в письменной форме, соблюдая нормы построения предложения и словоупотребления. Владеть навыками различных видов чтения (изучающим, ознакомительным, просмотровым) и информационной переработки прочитанного материала; адекватно понимать тексты различных функционально-смысловых типов речи <...> и функциональных разновидностей языка;	58,28	56,36
9. Определять вид тропа. Владеть навыками различных видов чтения (изучающим, ознакомительным, просмотровым) и информационной переработки прочитанного материала; адекватно понимать тексты различных функционально-смысловых типов речи <...> и функциональных разновидностей языка; проводить лексический анализ слова; опознавать лексические средства выразительности и основные виды тропов (метафора, эпитет, сравнение, гипербола, олицетворение)	65,26	67,8
10. Распознавать лексическое значение слова с опорой на указанный в задании контекст. Владеть навыками различных видов чтения (изучающим, ознакомительным, просмотровым) и информационной переработки прочитанного материала; проводить лексический анализ слова	78,1	81,39
11.1. Распознавать подчинительные словосочетания, определять вид подчинительной связи. Опознавать основные единицы синтаксиса (словосочетание, предложение, текст); анализировать различные виды словосочетаний и предложений с точки зрения их структурно-смысловой организации и функциональных особенностей	59,42	61,5
11.2. Распознавать подчинительные словосочетания, определять вид подчинительной связи. Опознавать основные единицы синтаксиса (словосочетание, предложение, текст); анализировать различные виды словосочетаний и предложений с точки зрения их структурно-смысловой организации и функциональных особенностей	45,49	48,78
12. Находить в предложении грамматическую основу. Находить грамматическую основу предложения	71,39	72,2
13. Определять тип односоставного предложения. Анализировать различные виды словосочетаний и предложений с точки зрения их структурно-смысловой организации и функциональных особенностей	59,34	60,12
14.1. Находить в ряду других предложений предложение с вводным словом, подбирать к данному вводному слову синоним (из той же группы по значению). Опознавать предложения простые и сложные, предложения осложненной	70,55	74,07

структуры; анализировать различные виды словосочетаний и предложений с точки зрения их структурно-смысловой организации и функциональных особенностей; проводить лексический анализ слова		
14.2. Находить в ряду других предложений предложение с вводным словом, подбирать к данному вводному слову синоним (из той же группы по значению). Опознавать предложения простые и сложные, предложения осложненной структуры; анализировать различные виды словосочетаний и предложений с точки зрения их структурно-смысловой организации и функциональных особенностей; проводить лексический анализ слова	58,45	60,38
15.1. Находить в ряду других предложений предложение с обособленным согласованным определением, обосновывать условия обособления согласованного определения, в том числе с помощью графической схемы. Опознавать предложения простые и сложные, предложения осложненной структуры; анализировать различные виды словосочетаний и предложений с точки зрения их структурно-смысловой организации и функциональных особенностей; опираться на грамматико-интонационный анализ при объяснении расстановки знаков препинания	72,34	76,19
15.2. Находить в ряду других предложений предложение с обособленным согласованным определением, обосновывать условия обособления согласованного определения, в том числе с помощью графической схемы. Опознавать предложения простые и сложные, предложения осложненной структуры; анализировать различные виды словосочетаний и предложений с точки зрения их структурно-смысловой организации и функциональных особенностей; опираться на грамматико-интонационный анализ при объяснении расстановки знаков препинания	33,4	37,82
16.1. Находить в ряду других предложений предложение с обособленным обстоятельством, обосновывать условия обособления обстоятельства, в том числе с помощью графической схемы. Опознавать предложения простые и сложные, предложения осложненной структуры; анализировать различные виды словосочетаний и предложений с точки зрения их структурно-смысловой организации и функциональных особенностей; опираться на грамматико-интонационный анализ при объяснении расстановки знаков препинания в предложении	72,56	75,81
16.2. Находить в ряду других предложений предложение с обособленным обстоятельством, обосновывать условия обособления обстоятельства, в том числе с помощью графической схемы. Опознавать предложения простые и сложные, предложения осложненной структуры; анализировать различные виды словосочетаний и предложений с точки зрения их структурно-смысловой организации и функциональных особенностей; опираться на грамматико-интонационный анализ при объяснении расстановки знаков препинания в предложении	43,14	46,75
17. Опознавать по графической схеме простое предложение, осложненное однородными сказуемыми; находить в ряду других предложений предложение с однородными сказуемыми с опорой на графическую схему. Опознавать предложения простые и сложные, предложения осложненной структуры; анализировать различные виды словосочетаний и предложений с точки зрения их структурно-смысловой организации и функциональных особенностей	83,14	86,4

Анализ ВПР по русскому языку в 4-8-х классах показал, что у учащихся вызвали затруднения задания, направленные на следующие умения³:

в 4-х классах - распознавать однородные члены предложения, выделять предложения с однородными членами; распознавать имена существительные

³ Достижение планируемых результатов по муниципалитетам представлено в приложениях 5-10.

в предложении, распознавать грамматические признаки имени существительного; распознавать имена прилагательные в предложении, распознавать грамматические признаки имени прилагательного; на основе данной информации и собственного жизненного опыта обучающихся определять конкретную жизненную ситуацию для адекватной интерпретации данной информации, соблюдая при письме изученные орфографические и пунктуационные нормы;

в 5-х классах - проводить морфологический и синтаксический разбор слова; опознавать самостоятельные части речи и их формы, служебные части речи в указанном предложении, определять отсутствующие в указанном предложении изученные части речи; опознавать прямую речь и слова автора, обращение, сложное предложение); применять синтаксическое знание в практике правописания; пунктуационное умение соблюдать пунктуационные нормы в процессе письма; объяснять выбор написания, в том числе – с помощью графической схемы; адекватно понимать тексты различных функционально-смысловых типов речи и функциональных разновидностей языка; анализировать текст с точки зрения его темы, цели, основной мысли, основной и дополнительной информации; анализировать текст с точки зрения его принадлежности к функционально-смысловому типу речи и функциональной разновидности языка;

в 6-х классах - проводить морфологический разбор слова; применять знание синтаксиса в практике правописания; соблюдать пунктуационные нормы в процессе письма; обосновывать выбор предложения и знаков препинания в нем, в том числе – с помощью графической схемы; распознавать и адекватно формулировать лексическое значение многозначного слова с опорой на контекст; использовать многозначное слово в другом значении в самостоятельно составленном и оформленном на письме речевом высказывании, распознавать уровни и единицы языка в предъявленном тексте и видеть взаимосвязь между ними; создавать устные и письменные высказывания; распознавать стилистическую принадлежность

слова и подбирать к слову близкие по значению слова (синонимы); распознавать значение фразеологической единицы; на основе значения фразеологизма и собственного жизненного опыта обучающихся определять конкретную жизненную ситуацию для адекватной интерпретации фразеологизма; умение строить монологическое контекстное высказывание в письменной форме;

в 7-х классах - правильно списывать осложненный пропусками орфограмм и пунктограмм текст, соблюдая при письме изученные орфографические и пунктуационные нормы; распознавать производные предлоги в заданных предложениях, отличать их от омонимичных частей речи, правильно писать производные предлоги; распознавать случаи нарушения грамматических норм русского литературного языка в заданных предложениях и исправлять эти нарушения, соблюдать основные языковые нормы в устной и письменной речи; анализировать различные виды словосочетаний и предложений с точки зрения их структурно-смысловой организации и функциональных особенностей; опознавать предложения осложненной структуры; соблюдать основные языковые нормы в письменной речи; опираться на грамматико-интонационный анализ при объяснении расстановки знаков препинания в предложении; владеть навыками различных видов чтения (изучающим, ознакомительным, просмотровым) и информационной переработки прочитанного материала; адекватно понимать, интерпретировать и комментировать тексты различных функционально-смысловых типов речи (повествование, описание, рассуждение) и функциональных разновидностей языка; распознавать стилистически окрашенное слово в заданном контексте, подбирать к найденному слову близкие по значению слова (синонимы), владеть навыками различных видов чтения (изучающим, ознакомительным, просмотровым) и информационной переработки прочитанного материала; адекватно понимать тексты различных функционально-смысловых типов речи и функциональных

разновидностей языка; проводить лексический анализ слова; опознавать лексические средства выразительности;

в 8-х классах - соблюдать изученные орфографические и пунктуационные правила при списывании осложненного пропусками орфограмм и пунктограмм текста, соблюдать основные языковые нормы в устной и письменной речи; опираться на фонетический, морфемный, словообразовательный и морфологический анализ в практике правописания; правильно писать с НЕ слова разных частей речи, обосновывать условия выбора слитного/раздельного написания; распознавать подчинительные словосочетания, определять вид подчинительной связи, опознавать основные единицы синтаксиса (словосочетание, предложение, текст); анализировать различные виды словосочетаний и предложений с точки зрения их структурно-смысловой организации и функциональных особенностей; находить в ряду других предложений предложение с обособленным согласованным определением, обосновывать условия обособления согласованного определения, в том числе с помощью графической схемы, опознавать предложения простые и сложные, предложения осложненной структуры; анализировать различные виды словосочетаний и предложений с точки зрения их структурно-смысловой организации и функциональных особенностей; опираться на грамматико-интонационный анализ при объяснении расстановки знаков препинания.

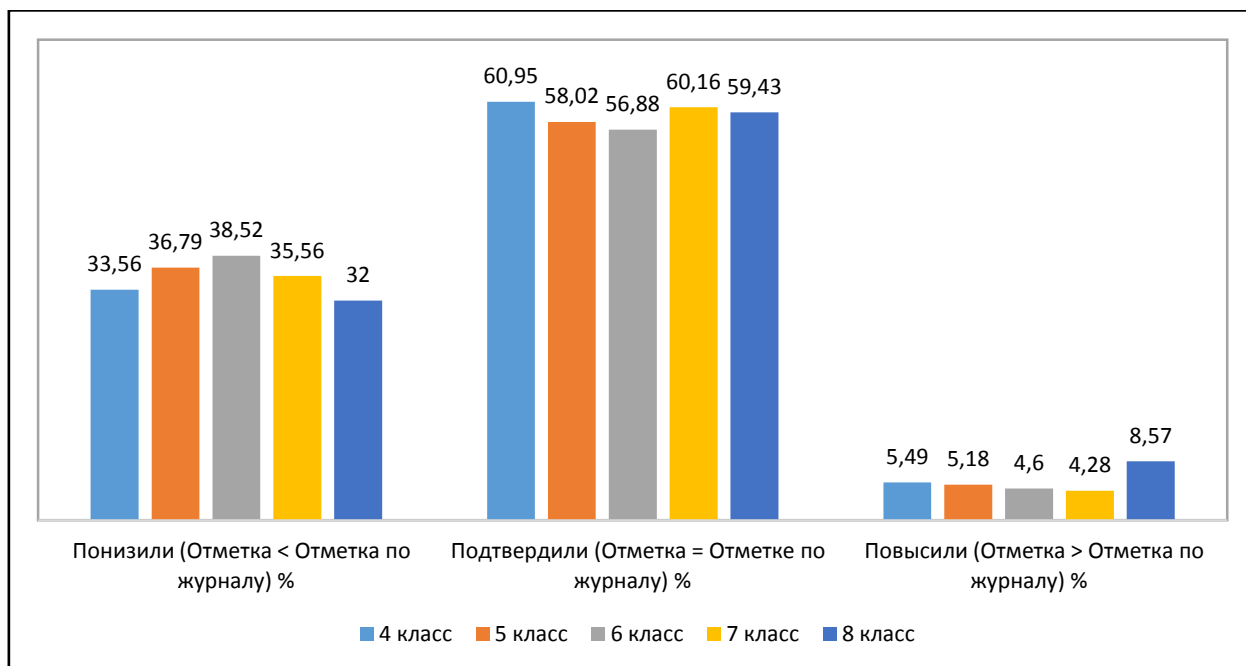
Соответствие отметок за работу и отметок по журналу

Объективность оценивания учащихся – важный компонент учебного процесса. Еще в 2018 г. Рособрнадзор направил в субъекты РФ письмо «О направлении рекомендаций по повышению объективности оценки образовательных результатов» (письмо Федеральной службы по надзору в сфере образования и науки от 13.03.2018, № 05 – 71). Из данного документа следует, что объективной считают внутреннюю систему оценки качества образования (ВСОКО), спроектированную и функционирующую в соответствии с внешними процедурами оценки, обеспечивающую

корреляцию школьных отметок (годовых, в аттестате) с результатами, которые обучающиеся демонстрируют на независимых региональных диагностиках, ВПР и ГИА.

На представленных ниже данных видно, что понизили свои оценки во всех параллелях более трети обучающихся.

Диаграмма 10. Соответствие отметок за работу и отметок по журналу



От 4-го к 6-му классу доля участников, подтвердивших свои отметки, уменьшается от 60,95% до 56,88%.

К 7-му классу данный показатель незначительно возрастает до 60,16%, а к 8-му классу снова уменьшается и составляет 59,43%.

Доля участников, повысивших свои отметки, находится в диапазоне от 4% до 9%.

Распределение групп баллов, 4 класс

Группы участников	Кол-во участников	2	3	4	5
Вся выборка	1383320	8,63	34,01	43,53	13,83
Республика Бурятия	12542	15,06	41,63	34,6	8,71
Хоринский муниципальный район	211	22,75	41,71	28,44	7,11
Еравнинский муниципальный район	225	17,78	51,11	26,67	4,44
город Улан-Удэ	5272	14,34	39,21	36,72	9,73
Иволгинский муниципальный район	970	18,87	47,11	28,35	5,67
Кижингинский муниципальный район	187	8,56	36,9	39,04	15,51
Курумканский муниципальный район	167	8,38	43,11	35,93	12,57
Баргузинский муниципальный район	224	19,2	41,96	33,04	5,8
Джидинский муниципальный район	319	16,93	45,14	31,66	6,27
Муйский муниципальный район	135	38,52	37,78	22,22	1,48
Прибайкальский муниципальный район	341	12,61	41,94	35,78	9,68
Мухоршибирский муниципальный район	315	8,57	42,86	37,46	11,11
Селенгинский муниципальный район	492	15,24	43,9	35,77	5,08
Заиграевский муниципальный район	616	17,05	48,05	28,9	6,01
Баунтовский эвенкийский муниципальный район	99	9,09	45,45	38,38	7,07
Бичурский муниципальный район	242	18,6	43,8	27,69	9,92
Кяхтинский муниципальный район	449	16,04	45,88	30,07	8,02
Кабанский муниципальный район	688	12,94	41,42	34,59	11,05
Закаменский муниципальный район	375	10,4	47,73	37,07	4,8
город Северобайкальск	204	16,67	42,16	32,84	8,33
Окинский муниципальный район	52	15,38	34,62	44,23	5,77
Северо-Байкальский муниципальный район	117	16,24	34,19	38,46	11,11
Тункинский муниципальный район	290	14,83	32,41	41,38	11,38
Тарбагатайский муниципальный район	268	15,3	41,04	37,69	5,97
Республика Бурятия (региональное подчинение)	284	11,97	36,97	36,62	14,44

Распределение групп баллов, 5 класс

Группы участников	Кол-во участников	2	3	4	5
Вся выборка	1376961	13,25	40,05	34,5	12,2
Республика Бурятия	12256	17,7	45,73	28,43	8,14
Хоринский муниципальный район	240	15,42	50	27,92	6,67
Еравнинский муниципальный район	198	13,13	58,59	26,26	2,02
город Улан-Удэ	5181	16,77	44,97	29,36	8,9
Иволгинский муниципальный район	820	20,24	45,49	25,24	9,02
Кижингинский муниципальный район	212	7,08	45,75	36,32	10,85
Курумканский муниципальный район	175	9,71	52,57	28	9,71
Баргузинский муниципальный район	275	21,45	43,27	26,91	8,36
Джидинский муниципальный район	282	17,38	45,39	29,79	7,45
Муйский муниципальный район	99	44,44	41,41	14,14	0
Прибайкальский муниципальный район	352	9,94	43,75	33,81	12,5
Мухоршибирский муниципальный район	292	24,66	42,47	27,74	5,14
Селенгинский муниципальный район	476	13,87	47,06	31,3	7,77
Заиграевский муниципальный район	618	20,87	44,82	27,51	6,8
Баунтовский эвенкийский муниципальный район	75	14,67	41,33	28	16
Бичурский муниципальный район	249	16,47	48,59	28,11	6,83
Кяхтинский муниципальный район	431	16,94	54,76	23,2	5,1
Кабанский муниципальный район	614	18,89	47,88	25,24	7,98
Закаменский муниципальный район	305	16,72	54,43	24,92	3,93
город Северобайкальск	297	20,54	38,38	31,65	9,43
Окинский муниципальный район	59	5,08	57,63	25,42	11,86
Северо-Байкальский муниципальный район	85	11,76	32,94	43,53	11,76
Тункинский муниципальный район	304	34,87	38,82	22,04	4,28
Тарбагатайский муниципальный район	292	21,92	46,92	24,66	6,51
Республика Бурятия (региональное подчинение)	325	15,08	40,31	34,77	9,85

Распределение групп баллов, 6 класс

Группы участников	Кол-во участников	2	3	4	5
Вся выборка	1331378	16,41	41,78	33,38	8,43
Республика Бурятия	12463	19,81	45,09	28,68	6,43
Хоринский муниципальный район	220	15	51,36	28,64	5
Еравнинский муниципальный район	180	12,22	50,56	31,67	5,56
город Улан-Удэ	5258	19,38	44,2	30,24	6,18
Иволгинский муниципальный район	895	21,79	47,04	25,47	5,7
Кижингинский муниципальный район	205	13,17	45,85	31,71	9,27
Курумканский муниципальный район	167	13,17	44,91	29,94	11,98
Баргузинский муниципальный район	279	23,66	42,29	25,09	8,96
Джидинский муниципальный район	310	18,06	48,39	27,42	6,13
Муйский муниципальный район	95	34,74	42,11	20	3,16
Прибайкальский муниципальный район	376	11,17	45,48	35,64	7,71
Мухоршибирский муниципальный район	285	20,35	41,05	31,93	6,67
Селенгинский муниципальный район	515	13,2	50,49	27,38	8,93
Заиграевский муниципальный район	605	20,5	45,29	28,1	6,12
Баунтовский эвенкийский муниципальный район	98	12,24	42,86	34,69	10,2
Бичурский муниципальный район	256	18,36	46,48	29,3	5,86
Кяхтинский муниципальный район	427	14,99	49,65	29,51	5,85
Кабанский муниципальный район	613	16,48	54,16	25,94	3,43
Закаменский муниципальный район	390	17,44	51,79	26,15	4,62
город Северобайкальск	207	38,16	41,55	14,98	5,31
Окинский муниципальный район	54	7,41	40,74	38,89	12,96
Северо-Байкальский муниципальный район	115	35,65	36,52	19,13	8,7
Тункинский муниципальный район	282	43,97	34,04	17,38	4,61
Тарбагатайский муниципальный район	256	33,98	32,42	23,83	9,77
Республика Бурятия (региональное подчинение)	375	20,53	36	34,93	8,53

Распределение групп баллов, 7 класс

Группы участников	Кол-во участников	2	3	4	5
Вся выборка	1276787	16,32	45,96	31,54	6,18
Республика Бурятия	12351	18,39	48,09	28,8	4,72
Хоринский муниципальный район	249	18,07	50,6	28,51	2,81
Еравнинский муниципальный район	195	16,41	58,46	23,08	2,05
город Улан-Удэ	5156	18,21	47,25	28,88	5,66
Иволгинский муниципальный район	791	23,01	43,11	29,33	4,55
Кижингинский муниципальный район	191	8,38	40,84	42,41	8,38
Курумканский муниципальный район	192	13,54	52,08	27,08	7,29
Баргузинский муниципальный район	308	24,03	45,78	26,95	3,25
Джидинский муниципальный район	295	20	51,86	26,78	1,36
Муйский муниципальный район	108	36,11	37,96	23,15	2,78
Прибайкальский муниципальный район	330	9,94	54,49	30,13	5,45
Мухоршибирский муниципальный район	259	15,83	54,44	27,41	2,32
Селенгинский муниципальный район	498	13,25	57,23	26,31	3,21
Заиграевский муниципальный район	628	21,82	48,89	24,52	4,78
Баунтовский эвенкийский муниципальный район	80	15	52,5	26,25	6,25
Бичурский муниципальный район	260	17,31	51,54	27,31	3,85
Кяхтинский муниципальный район	493	17,65	47,87	29,61	4,87
Кабанский муниципальный район	621	16,75	47,02	31,4	4,83
Закаменский муниципальный район	319	15,36	46,08	36,05	2,51
город Северобайкальск	235	25,96	44,68	28,09	1,28
Окинский муниципальный район	68	5,88	51,47	39,71	2,94
Северо-Байкальский муниципальный район	132	7,58	46,97	37,12	8,33
Тункинский муниципальный район	260	24,62	45,38	27,69	2,31
Тарбагатайский муниципальный район	263	29,66	45,63	20,15	4,56
Республика Бурятия (региональное подчинение)	420	15,95	49,29	30,95	3,81

Распределение групп баллов, 8 класс

Группы участников	Кол-во участников	2	3	4	5
Вся выборка	1194296	18,4	37,64	36,69	7,28
Республика Бурятия	11515	19,01	40,03	34,05	6,9
Хоринский муниципальный район	174	14,37	44,83	33,91	6,9
Еравнинский муниципальный район	180	15	52,78	29,44	2,78
город Улан-Удэ	4773	19,3	36,77	36,02	7,92
Иволгинский муниципальный район	671	21,01	44,86	30,1	4,02
Кижингинский муниципальный район	211	6,16	38,86	40,28	14,69
Курумканский муниципальный район	172	9,3	45,35	38,37	6,98
Баргузинский муниципальный район	273	19,05	36,26	37	7,69
Джидинский муниципальный район	285	13,33	44,91	35,79	5,96
Муйский муниципальный район	109	32,11	37,61	24,77	5,5
Прибайкальский муниципальный район	348	12,36	47,41	32,47	7,76
Мухоршибирский муниципальный район	278	23,38	44,6	28,78	3,24
Селенгинский муниципальный район	466	10,52	54,08	30,69	4,72
Заиграевский муниципальный район	613	20,88	43,56	29,2	6,36
Баунтовский эвенкийский муниципальный район	79	11,39	50,63	31,65	6,33
Бичурский муниципальный район	270	24,81	43,7	28,52	2,96
Кяхтинский муниципальный район	453	19,87	38,85	34,66	6,62
Кабанский муниципальный район	606	19,14	41,91	32,01	6,93
Закаменский муниципальный район	369	17,62	42,01	37,13	3,25
город Северобайкальск	195	32,31	40	22,56	5,13
Окинский муниципальный район	44	9,09	40,91	36,36	13,64
Северо-Байкальский муниципальный район	125	11,2	36	42,4	10,4
Тункинский муниципальный район	245	26,12	34,29	32,24	7,35
Тарбагатайский муниципальный район	233	30,47	29,61	34,76	5,15
Республика Бурятия (региональное подчинение)	343	21,28	31,49	37,61	9,62

Достижение планируемых результатов, 4 класс

Группы участников	1К1	1К2	2	3,1	3,2	4	5	6	7	8	9	10	11	12,1	12,2	13,1	13,2	14	15,1	15,2
Вся выборка	58,42	83,64	57,43	80,04	69,1	72,26	70,82	54,06	59,3	65,47	73,06	67,82	61,11	67,45	61,05	64,74	52,04	76,85	40,35	37,27
Республика Бурятия	50,9	77,1	46,65	71,96	57,04	65,4	63,95	54,39	54,49	59,13	72,68	64,46	53,39	58,86	49,1	56,71	40,72	68,63	36,84	33,93
Хоринский район	49,41	76,78	36,49	71,56	57,03	70,38	60,19	39,1	40,92	47,39	68,72	59,24	56,64	54,5	47,63	52,13	38,63	63,03	24,64	20,38
Еравнинский район	47,56	72,15	49,33	71,56	53,33	66,44	60,89	50,89	44	47,11	76,89	64,44	51,56	53,78	38	50,22	28,22	65,33	24,44	23,11
город Улан-Удэ	52,6	76,01	46,17	72,52	58,05	64,63	63,66	58,5	58,02	62,38	73,69	64,93	50,99	59,33	51,76	58,52	43,07	71,34	39,91	38,07
Иволгинский район	44,23	77,46	40,82	65,26	49,38	63,76	62,16	51,34	52,13	54,18	69,69	66,08	49,79	50,93	33,92	47,01	28,97	58,76	34,43	27,32
Кижингинский район	64,71	72,01	54,01	81,28	64,88	70,86	78,61	56,15	55,97	58,56	82,35	72,73	60,7	62,57	52,67	62,03	49,73	75,94	46,79	54,01
Курумканский район	49,85	81,44	45,71	74,25	55,89	64,37	79,64	63,77	57,49	63,47	76,05	70,06	61,98	64,67	52,69	59,88	49,1	69,46	44,61	46,71
Баргузинский район	54,8	76,49	45,09	74,11	56,25	68,97	60,71	52,68	45,83	57,81	62,5	66,96	52,46	57,14	34,38	56,25	29,91	66,52	33,26	22,32
Джидинский район	44,36	73,98	41,9	64,89	51,41	55,96	63,32	49,37	49,74	57,05	76,18	53,92	53,76	59,87	47,96	56,74	39,18	68,97	37,93	32,29
Муйский район	43,15	82,22	34,32	58,52	41,23	48,89	40	27,78	38,02	38,52	54,81	51,85	41,85	51,85	39,26	42,96	28,52	61,48	28,89	25,19
Прибайкальский район	53,52	79,86	49,85	74,49	59,82	77,27	73,02	46,63	46,43	59,68	71,85	61,88	56,89	55,72	54,55	53,96	48,83	65,69	31,52	26,1
Мухоршибирский район	51,27	82,96	57,04	77,14	66,24	60,79	75,87	53,97	53,12	56,67	66,67	65,71	64,13	67,3	65,24	58,41	48,25	70,79	42,86	28,25
Селенгинский район	52,34	78,39	46,82	72,56	56,98	65,85	56,91	54,07	52,57	63,41	68,29	58,94	58,94	61,59	49,29	58,33	43,29	64,23	23,07	24,39
Заиграевский район	48,62	78,46	39,18	70,78	52	72,16	48,38	50,49	52,27	55,11	72,56	57,63	48,94	57,14	43,91	52,44	35,31	67,69	36,36	34,58
Баунтовский эвенкийский район	46,46	85,86	53,54	66,67	58,59	60,1	66,67	53,03	58,59	65,66	64,65	68,69	61,11	63,64	59,09	64,65	41,92	77,78	43,43	32,32
Бичурский район	45,66	74,93	47,25	66,53	56,06	63,84	55,79	50,62	50,83	57,02	75,21	60,33	55,37	57,02	43,18	47,52	34,5	63,22	37,81	33,47
Кяхтинский район	49	79,58	45,36	68,82	55,09	69,15	66,37	47,33	43,88	50,22	69,49	70,82	55,35	58,57	43,76	49,44	37,64	65,92	33,96	34,3
Кабанский район	50	77,33	50,58	75,44	59,21	64,61	66,72	54,94	58,28	59,3	73,84	71,08	55,67	62,79	50,58	62,65	41,57	69,19	35,97	30,09
Закаменский район	46,2	76,89	47,73	76,8	60,98	69,07	76,27	48	51,91	54,53	73,07	62,4	64,8	60,27	46,67	54,67	37,73	71,47	34,53	31,73
город Северобайкальск	56,37	78,92	47,55	74,02	57,52	56,13	61,27	55,88	59,48	67,65	77,45	58,33	59,56	60,29	48,04	61,76	42,65	78,92	26,96	24,51
Окинский район	63,46	60,26	66,03	63,46	65,38	64,42	84,62	47,12	39,1	51,92	73,08	44,23	57,69	65,38	60,58	67,31	40,38	84,62	16,35	34,62
Северо-Байкальский район	60,26	81,77	58,4	82,05	65,53	71,37	84,62	51,28	43,87	54,27	65,81	61,54	52,56	71,79	58,12	52,14	35,47	64,96	31,62	16,24
Тункинский район	49,4	75,98	58,97	69,66	56,09	66,9	74,14	58,79	63,68	61,9	77,24	61,72	63,1	61,72	56,38	68,28	48,45	73,1	41,72	47,59
Тарбагатайский район	57,65	83,21	50,62	72,76	54,1	55,41	52,61	49,07	50,87	60,63	71,64	70,15	45,52	51,49	47,95	61,57	42,54	61,57	30,78	35,07
Республика Бурятия (региональное подчинение)	46,92	77,58	52,23	77,11	65,96	75,18	67,25	58,63	62,32	60,74	81,34	72,89	53,7	60,92	59,15	59,15	45,77	62,68	46,3	34,86

Достижение планируемых результатов, 5 класс

Группы участников	1К1	1К2	1К3	2К1	2К2	2К3	2К4	3	4,1	4,2	5,1	5,2	6,1	6,2	7,1	7,2	8	9	10	11	12
Вся выборка	60,16	55,25	90,34	54,24	78,91	43,7	52,02	72,48	73,08	51,4	55,39	42,7	59,01	49,39	56,08	45,51	48,79	51,56	51,44	68,97	81,52
Республика Бурятия	53,08	51,38	87,9	51,04	74,39	39,35	44,95	67,52	63,77	46,21	48,99	36,72	52,61	41,53	48,96	37,4	47,39	47,34	47,75	64,14	75,89
Хоринский район	47,71	47,92	87,92	56,11	76,25	42,08	33,47	67,08	72,08	56,25	50	44,79	45,42	35,83	42,08	30,42	47,71	44,79	40	61,67	76,67
Еравнинский район	56,44	53,37	89,39	51,35	78,79	37,54	46,97	76,26	57,41	39,65	46,21	29,8	49,75	39,9	50,51	36,87	39,9	34,85	31,31	67,17	70,2
город Улан-Удэ	56,07	50,48	89,3	53,58	73,54	40,05	44,89	65,78	62,83	47,06	49,46	38,32	54	45,15	51,25	40,8	49,99	49,03	51,38	65,95	76,93
Иволгинский район	52,16	54,35	87,74	52,36	76,63	38,05	44,67	69,82	59,96	41,65	44,39	31,16	51,46	31,46	42,2	28,05	45,55	48,72	40	62,2	73,54
Кижингинский район	56,37	54,09	90,33	60,85	77,2	48,58	52,99	77,12	72,48	64,86	53,54	39,15	58,73	44,81	58,96	45,28	60,38	58,96	52,83	76,89	85,38
Курумканский район	57	56	85,71	51,05	70,48	40,57	43,62	63,14	68,76	54,86	46	34,86	50,86	43,43	57,14	40,57	53,14	52,86	50,86	63,43	72
Баргузинский район	49,45	49,09	83,82	41,94	76,61	40,85	42,18	68	73,33	46,18	56,91	41,82	51,45	29,82	46,18	28,36	31,27	40,91	49,09	63,64	75,27
Джидинский район	45,57	65,01	79,79	46,22	79,2	40,07	50,59	77,66	64,42	45,92	54,26	39,54	56,21	42,2	46,28	36,17	43,97	41,13	48,58	59,22	80,14
Муйский район	38,64	46,13	86,87	31,99	51,85	31,99	27,95	73,74	46,8	25,25	46,97	20,71	38,38	33,33	38,89	32,32	37,88	36,36	28,28	46,46	52,53
Прибайкальский район	56,75	59	86,79	57,77	78,22	50	50,76	74,15	74,53	50,43	57,39	42,19	57,95	46,59	49,43	37,5	51,42	52,41	45,45	60,51	74,43
Мухоршибирский район	47,09	45,89	86,13	39,38	73,74	38,01	48,63	67,98	67,12	39,55	45,89	32,53	40,92	28,42	39,73	27,4	33,9	38,7	42,47	65,75	70,21
Селенгинский район	50,95	47,76	90,23	46,57	79,97	38,03	43	63,55	66,32	50,21	51,89	38,24	55,36	45,38	53,47	40,13	50	56,51	56,09	71,64	83,82
Заиграевский район	46,68	47,9	88,35	47,9	69,85	37,38	46,28	67,8	60,57	46,68	46,68	37,06	47,17	38,51	48,87	38,51	43,2	44,26	44,66	61,81	72,82
Баунтовский эвенкийский район	60,67	69,78	82	59,11	78,22	44,89	43,56	76,67	61,33	42,67	57,33	48	70	53,33	66	44	42	38,67	61,33	46,67	80
Бичурский район	55,52	58,23	87,15	56,09	80,86	35,21	47,52	73,09	66,27	43,17	41,77	26,71	49	32,13	45,98	29,72	40,96	42,57	47,39	59,84	71,49
Кяхтинский район	52,32	53,67	85,03	52,13	73,24	33,87	43,46	70,77	66,43	39,79	44,78	30,28	52,67	34,34	42,69	29	41,42	38,75	42	65,2	77,49
Кабанский район	49,59	50,76	86,07	43,32	71,55	36,97	40,45	69,22	61,56	46,25	49,02	34,53	51,14	46,58	49,1	40,55	47,23	44,22	46,58	59,28	68,73
Закаменский район	50,16	53,33	83,61	46,45	67,54	37,92	49,29	61,97	59,23	40,49	44,1	26,23	44,92	28,2	39,51	25,57	48,2	46,56	55,08	73,11	81,97
город Северобайкальск	53,87	57,35	89,06	47,92	78,79	32,77	42,31	76,6	79,12	42,76	51,35	44,95	54,88	42,09	50	39,73	51,01	56,73	30,64	71,38	83,84
Окинский район	51,69	53,67	96,61	60,45	81,36	46,33	50,28	69,49	61,02	56,78	56,78	55,08	60,17	72,88	50	49,15	45,76	38,98	47,46	55,93	67,8
Северо-Байкальский район	56,18	44,31	85,29	51,76	83,53	57,65	45,88	75,29	71,37	55,29	71,76	65,29	75,29	69,41	61,76	56,47	35,29	34,71	50,59	62,35	78,82
Тункинский район	42,52	35,2	82,07	43,09	62,83	33,44	38,71	53,62	47,59	39,97	39,97	28,13	43,42	30,26	41,45	32,24	37,01	40,13	39,14	46,38	64,47
Тарбагатайский район	50	46,8	91,1	48,17	77,4	37,1	47,72	61,82	57,53	42,12	44,69	28,08	53,25	38,01	48,63	38,36	50,34	44,01	46,92	53,42	79,79
Республика Бурятия (региональное подчинение)	54,31	57,85	88	53,13	84	42,15	52,21	65,85	70,77	50,46	52,31	41,08	58	46,77	50	33,85	55,54	54,46	48,92	66,46	77,54

Достижение планируемых результатов, 6 класс

Группы участников	1К1	1К2	1К3	2К1	2К2	2К3	2К4	3,1	3,2	4	5	6	7,1	7,2	8,1	8,2	9	10	11	12,1	12,2	13,1	13,2	14,1	14,2
Вся выборка	58,37	61,63	92,3	85,84	61,57	43,84	57,99	74,86	62,59	70,9	67,08	54,9	81,66	48,37	61,18	55,34	50,74	59,91	62,43	62,87	44,43	45,46	58,28	57,63	44,2
Республика Бурятия	54,72	59,29	90,75	84,24	56,73	48,04	54,33	71,25	58,18	67,97	60,94	51,5	77,59	43,87	55,46	48,26	52,1	53,94	60,92	61,83	39,32	46,59	56	54,84	39,52
Хоринский район	53,52	56,52	84,32	87,73	61,06	46,82	56,82	70,45	57,27	70	67,73	55,68	73,64	41,36	56,36	48,18	56,14	49,85	57,73	67,73	37,73	48,64	62,73	59,55	36,36
Еравнинский район	56,94	57,78	88,06	86,48	55,19	54,81	64,07	77,78	55	78,06	74,26	57,78	81,67	43,89	69,17	62,22	50,28	51,48	47,5	68,33	28,61	58,89	62,78	51,67	29,44
город Улан-Удэ	59,44	59,9	91,98	83,69	50,36	48,99	52,76	71,93	58,65	67,14	58,32	50,99	78,47	41,69	55,06	47,97	54,7	57,4	63,72	64,59	42,64	46,84	57,09	55,39	41,31
Иволгинский район	52,57	53,78	90	85,44	60,89	49,09	52,59	63,69	53,52	68,66	65,77	45,2	74,19	35,75	49,16	39,44	53,85	50,76	58,72	52,29	33,18	46,03	51,4	48,16	29,72
Кижингинский район	56,34	57,24	89,02	85,53	69,59	51,38	60,16	80,49	69,76	74,15	65,2	59,76	74,63	54,15	63,9	54,15	60,98	55,12	66,83	73,66	47,56	68,29	59,02	61,46	39,76
Курумканский район	56,74	61,08	90,72	83,83	68,46	50,3	59,88	63,47	57,49	66,17	53,69	58,68	74,25	54,49	59,88	58,08	53,59	53,09	66,77	69,46	47,9	59,88	60,48	56,59	50
Баргузинский район	54,21	70,61	87,81	80,41	48,03	38,23	53,52	67,38	47,31	73,84	68,58	55,56	75,27	39,43	50,36	39,07	61,65	58,66	62,37	61,65	35,48	46,95	56,27	50,36	38,17
Джидинский район	45,24	66,45	86,45	86,77	64,19	51,61	54,84	73,55	64,19	73,87	61,51	50,32	76,45	47,74	62,1	52,9	43,23	50,86	52,26	60,97	31,29	52,9	52,9	53,87	30,48
Муйский район	56,58	52,63	91,58	85,61	30,88	34,39	56,14	57,89	40	57,37	44,91	30,53	75,79	28,42	44,21	33,68	43,68	56,49	54,74	47,37	33,68	29,47	60	51,05	38,95
Прибайкальский район	53,92	66,93	82,31	90,07	78,28	50,89	64,18	69,95	60,9	81,12	69,5	56,52	82,71	68,62	62,9	53,72	48,54	47,87	59,97	51,86	30,72	39,89	54,52	67,42	42,55
Мухоршибирский район	53,33	61,17	92,98	89,36	73,45	51,58	65,61	70,18	61,4	64,39	67,37	53,51	80	54,39	56,14	51,93	43,51	47,84	54,39	63,16	35,79	43,16	59,3	57,54	38,95
Селенгинский район	48,01	54,43	93,59	83,95	66,47	53,53	58,12	76,12	63,5	63,59	63,62	53,5	82,52	48,35	63,11	53,4	53,11	58,58	65,34	67,96	46,5	50,68	60,39	60,68	41,55
Заиграевский район	49,3	56,91	89,59	81,76	62,42	45,95	52,18	70,25	55,37	71,16	65,51	48,6	76,36	45,62	54,79	51,4	48,84	50,03	57,93	62,31	36,45	42,15	54,88	51,57	40,25
Баунтовский эвенкийский район	63,01	64,63	87,76	90,48	76,19	66,67	69,05	78,57	69,39	69,9	74,15	72,45	89,8	46,94	67,86	58,16	38,27	46,6	55,1	52,04	33,67	50	55,1	63,27	36,73
Бичурский район	47,66	59,24	91,21	87,24	63,8	37,76	54,56	76,56	56,25	71,29	66,02	56,25	73,83	41,02	58,79	51,95	50,39	58,72	63,87	52,73	36,72	42,19	56,64	53,32	35,94
Кяхтинский район	53,63	62,76	91,57	84,15	59,56	54,18	55,82	76,35	64,87	69,09	66,28	58,08	78,45	49,88	56,44	46,84	48,59	46,06	57,61	61,12	31,97	45,43	57,61	54,22	37,82
Кабанский район	48,04	58,18	91,92	81,73	59,16	42,96	54,21	66,88	54,65	65,01	58,24	50,24	78,96	51,71	51,79	51,71	50,73	52,04	54,49	59,38	38,34	45,19	53,51	53,67	41,6
Закаменский район	54,49	62,05	89,49	83,42	53,42	46,84	50,34	70	57,95	64,1	59,06	50,38	75,9	43,59	53,08	46,41	57,44	47,95	60,77	70,51	39,49	60	69,74	53,85	35,77
город Северобайкальск	48,67	70,37	91,79	76,65	38,65	28,18	43,16	68,6	58,45	78,99	55,56	38,41	67,63	31,88	45,17	39,61	43,24	55,56	60,63	45,89	31,4	28,99	40,58	44,2	34,06
Окинский район	48,61	48,77	96,3	95,68	83,33	61,11	64,81	90,74	87,04	74,07	66,67	62,96	92,59	92,59	86,11	83,33	53,7	56,17	62,04	75,93	48,15	70,37	66,67	53,7	53,7
Северо-Байкальский район	56,96	71,01	89,13	71,01	55,36	46,67	51,59	58,26	53,91	66,52	57,39	45,22	66,96	38,26	46,09	43,48	45,65	43,48	45,65	53,04	36,09	48,7	35,65	42,61	36,52
Тункинский район	41,58	45,39	84,93	78,96	47,99	47,99	48,7	73,76	48,58	60,28	42,79	47,34	68,44	28,01	41,31	29,43	34,57	39,72	47,16	47,16	29,61	30,5	42,91	41,84	33,33
Тарбагатайский район	43,65	48,7	92,38	88,54	57,68	35,94	52,21	74,61	57,81	62,89	52,99	49,8	72,27	39,45	53,13	43,75	50,78	54,69	69,73	57,81	40,43	38,67	44,14	64,65	49,02
Республика Бурятия (региональное подчинение)	55	58,49	92,8	89,6	70,93	47,64	57,87	72,53	59,73	60,67	65,51	58,13	83,2	45,07	64,53	56,8	47,07	54,67	64,67	61,6	46	44	55,73	60,53	47,33

Достижение планируемых результатов, 7 класс

Группы участников	1К1	1К2	1К3	2К1	2К2	2К3	2К4	3,1	3,2	4,1	4,2	5	6	7,1	7,2	8,1	8,2	9	10	11,1	11,2	12	13,1	13,2	14
Вся выборка	61,73	49,15	92,87	79,55	56,05	47,17	58,19	56,46	46,57	59,3	58,24	71,84	42,95	64,36	46,56	69,9	50,41	53,04	62,56	57,26	39,33	73,39	61,94	52,01	64,39
Республика Бурятия	59,38	47,16	91,96	79,74	52,35	51,84	55,65	55,98	45,46	57,21	53,39	70,63	43,62	61,53	42,09	63,82	45,41	52,54	60,6	53,28	33,52	70,37	59,02	48,55	62,57
Хоринский район	52,91	49,67	82,93	82,33	59,04	49,13	51,27	50,2	44,98	49	49	76,71	42,37	64,26	38,96	62,65	39,76	52,01	63,86	50	30,79	68,27	52,21	46,59	63,05
Еравнинский район	58,21	62,05	85,13	78,29	50,77	43,42	59,49	55,38	48,72	48,21	46,67	77,44	40,77	61,03	40	58,46	37,95	41,03	63,08	47,69	23,76	62,05	54,87	46,67	52,05
город Улан-Удэ	62,28	46,56	93,37	77,93	49,68	52,73	53,83	57,23	44,05	58,24	54,25	66,23	43,81	63,62	44,01	64,86	47,07	55,3	61,13	55,79	37,46	73,04	58,92	49,42	64,53
Иволгинский район	62,26	50,32	88,18	79,6	46,14	52,34	54,45	56,51	48,93	53,35	48,8	73,58	45,95	56,01	37,42	62,26	45,13	49,56	61,82	48,17	28,57	67,13	58,53	46,4	56,19
Кижингинский район	62,17	53,05	92,67	86,39	64,92	62,83	68,59	61,26	59,69	61,26	69,11	78,01	48,43	70,68	54,45	61,52	51,83	64,66	65,45	62,04	39,97	79,58	69,11	54,97	71,2
Курумканский район	59,38	49,31	96,35	78,65	51,22	42,19	51,74	67,71	58,33	68,75	60,94	71,88	53,13	66,15	43,75	65,1	39,58	57,03	68,75	53,91	33,68	70,83	55,73	44,27	64,84
Баргузинский район	59,33	50	89,45	76,62	40,37	46	53,35	51,95	34,42	51,62	43,83	82,79	36,2	51,62	35,39	69,32	37,99	48,7	57,47	49,51	23,81	66,23	63,31	47,73	65,58
Джидинский район	52,46	50,4	93,05	84,86	60,23	52,66	52,32	42,03	41,02	56,61	56,27	69,49	35,42	49,15	34,58	60,34	38,31	50,34	49,15	39,32	24,07	67,46	50,51	38,64	61,36
Муйский район	56,94	51,85	93,52	76,54	30,56	45,99	49,38	43,52	37,96	37,96	39,81	60,19	31,94	59,26	29,63	60,65	35,19	41,2	47,22	66,67	28,4	72,22	50	45,37	66,2
Прибайкальский район	58,41	41,11	90,91	82,63	59,09	51,92	60,2	63,03	55,76	60,3	58,79	76,82	46,36	66,36	52,42	65,91	55,76	53,03	68,48	44,85	24,55	60,91	52,73	43,94	62,58
Мухоршибирский район	57,05	50,32	90,93	76,71	54,31	45,82	57,4	49,81	47,88	51,74	50,19	63,9	39,19	52,12	36,68	56,56	40,93	52,9	61	59,46	37,84	67,57	66,02	48,65	63,71
Селенгинский район	58,73	50,13	94,08	79,99	53,75	57,1	63,32	57,03	44,18	60,64	50,2	74,3	43,88	60,84	35,14	63,25	39,76	48,59	58,03	51,81	24,9	63,25	62,85	50,6	61,65
Заиграевский район	52,99	44,21	90,53	79,72	51,11	48,09	54,09	51,27	39,65	52,23	46,82	75,48	40,76	54,46	38,22	57,8	39,17	50,88	57,48	50,24	32,32	70,86	56,37	44,59	64,57
Баунтовский эвенкийский район	66,25	60,83	88,13	90	62,5	60,42	56,67	62,5	30	61,25	56,25	83,75	50,63	70	36,25	68,75	37,5	32,5	43,75	51,25	25,42	66,25	63,75	48,75	53,13
Бичурский район	59,04	52,05	94,62	83,08	60	47,95	60,51	59,23	34,23	56,15	43,85	74,42	42,5	55,77	35,77	58,08	40,38	48,46	61,54	56,73	37,56	73,46	48,08	40,38	62,5
Кяхтинский район	58,77	46,52	92,19	82,49	52,81	61,46	58,22	56,39	51,93	60,65	56,39	72,72	48,99	62,88	41,58	62,47	42,19	49,49	54,56	47,36	29,95	66,13	54,16	46,45	48,68
Кабанский район	55,52	46,86	90,5	79,07	57,97	50,78	58,29	61,19	50,56	61,35	55,72	72,79	42,19	64,41	46,22	60,23	49,28	52,09	67,15	54,67	35,1	68,92	68,44	55,07	59,58
Закаменский район	59,64	47,13	94,2	86,42	60,08	55,69	61,34	54,23	50,78	49,53	44,2	73,82	49,53	68,03	47,02	66,46	49,53	54,23	70,22	53,61	27,27	72,1	65,83	56,43	66,3
город Северобайкальск	49,36	43,12	85,96	80,85	56,74	42,98	53,9	48,94	41,28	59,57	58,3	70,85	41,91	58,3	40	62,13	51,91	50	65,53	50,85	31,63	76,17	51,06	46,38	58,09
Окинский район	47,06	44,61	96,32	77,94	68,14	67,16	57,35	85,29	89,71	89,71	88,24	74,26	58,09	89,71	85,29	70,59	79,41	52,21	86,76	53,68	34,8	75	60,29	42,65	50
Северо-Байкальский район	57,39	43,18	90,53	92,42	79,29	51,77	62,88	71,21	56,82	76,52	71,21	73,11	54,17	70,45	56,82	78,41	59,85	39,77	63,64	52,27	39,65	71,97	65,91	51,52	72,73
Тункинский район	58,46	41,79	87,5	73,85	48,85	54,36	51,54	55,77	45	65,77	58,08	73,27	39,23	67,69	48,85	63,27	51,15	52,31	53,85	59,23	27,18	64,23	50,38	40,38	51,15
Тарбагатайский район	49,62	36,63	95,82	79,09	46,26	37,26	53,61	40,3	47,15	40,3	47,15	76,81	37,83	55,51	33,08	63,12	37,26	44,49	50,95	46,39	41,32	70,72	63,5	52,85	65,02
Республика Бурятия (региональное подчинение)	59,58	43,97	92,5	86,03	61,9	51,51	58,89	49,76	38,1	55,71	58,81	70,71	43,45	54,29	33,33	73,1	43,1	56,19	52,86	55,6	32,78	69,76	66,43	54,05	71,9

Достижение планируемых результатов, 8 класс

Группы участников	1К1	1К2	1К3	2К1	2К2	2К3	3,1	3,2	4,1	4,2	5	6	7	8	9	10	11,1	11,2	12	13	14,1	14,2	15,1	15,2	16,1	16,2	17
Вся выборка	64,7	47,5 5	93,4 4	85,7 7	54,9 9	54,1 5	74,5 2	35,8 9	67,6 2	26,4 2	75,1 8	54,2 2	56,8 7	56,3 6	67,8 6	81,3 9	61,5 8	48,7 8	72,2 2	60,1 2	74,0 7	60,3 8	76,1 9	37,8 2	75,8 1	46,7 5	86,4
Республика Бурятия	63,0 7	48,9 6	93,1 2	86,0 2	59,4 6	57,1 3	74,0 8	31,7 5	65,9 1	23,4	75,6 5	52,0 9	60,3 9	58,2 8	65,2 6	78,1	59,4 2	45,4 9	71,3 9	59,3 4	70,5 5	58,4 5	72,3 4	33,4	72,5 6	43,1 4	83,1 4
Хоринский район	55,4 6	44,8 3	93,1 8	91,3 8	70,6 9	57,4 7	67,2 4	31,0 3	60,9 2	22,2 2	72,7	54,0 2	59,4 8	54,6	52,8 7	71,2 6	62,0 7	43,6 8	74,1 4	65,5 2	71,8 4	57,4 7	75,2 9	41,0 9	80,4 6	50,5 7	90,2 3
Еравнинский район	63,4 7	47,7 8	91,3 9	86,8 5	63,3 3	60,5 6	77,2 2	20	71,6 7	18,1 5	76,6 7	53,3 3	63,6 1	54,4 4	65	76,6 7	53,0 6	31,6 7	72,7 8	53,3 3	72,2 2	50,5 6	76,1 1	24,4 4	83,8 9	27,2 2	86,6 7
город Улан-Удэ	64,9 2	48,1 7	92,6 3	84,6 4	58,7 1	56,4 2	75,3 4	32,2 1	68,2 2	24,4 9	76,1 9	54,1 9	63,6 6	62,6 9	64,9 7	81,1	59,4	45,9 9	72,8 7	59,4 2	71	60,9 3	73,7 9	36,1 2	73,7 3	48,0 4	84,1 4
Иволгинский район	64,9 8	57,7 2	94,6 3	88,7 2	62,9 4	56,8 3	72,4 3	24,6 9	54,4	14,0 6	81,5 2	49,9 3	59,0 9	56,9 3	61,1	77,3 5	56,2 6	38,4 5	60,0 6	52,7 6	63,9 3	49,7 8	68,8 5	22,8	69	25,3 4	79,4 3
Кижингинский район	68,1 3	50,5 5	92,6 5	92,4 2	71,8 8	78,2	79,6 2	41,2 3	82,9 4	33,9 7	81,0 4	62,5 6	68,4 8	63,5 1	80,5 7	81,5 2	73,2 2	58,9 3	85,3 1	65,8 8	79,6 2	58,2 9	78,2	39,3 4	79,6 2	44,5 5	85,7 8
Курумканский район	67,7 3	58,1 4	98,5 5	89,7 3	59,3	61,6 3	75	33,9 1	69,1 9	26,9 4	73,2 6	61,3 4	62,7 9	57,8 5	70,3 5	84,8 8	64,5 3	48,6 4	81,4	56,9 8	73,8 4	62,7 9	68,0 2	30,8 1	72,6 7	44,1 9	84,8 8
Баргузинский район	65,2 9	56,0 4	95,4 2	90,7 2	63,6 1	51,8 9	71,0 6	28,0 8	65,9 3	19,7 8	77,2 9	47,4 4	69,4 1	61,5 4	61,9	80,5 9	67,4 6	46,7 6	77,6 6	63	68,8 6	57,8 8	74,7 3	27,1 1	68,8 6	33,3 3	82,0 5
Джидинский район	53,1 6	50,9 9	90,5 3	88,0 7	57,6 6	52,6 3	85,9 6	35,9 1	73,3 3	23,0 4	78,6	54,2 1	47,5 4	47,7 2	76,4 9	78,2 5	67,1 9	58,3 6	78,6	78,2 5	76,8 4	61,0 5	81,0 5	38,2 5	80,3 5	54,0 4	84,9 1
Муйский район	59,4	43,7 3	90,3 7	75,2 3	38,2 3	40,0 6	57,8	25,0 8	63,3	26,6 1	62,8 4	53,6 7	66,5 1	56,8 8	67,8 9	77,9 8	49,5 4	35,1 7	66,0 6	53,2 1	59,6 3	56,8 8	76,1 5	31,6 5	69,7 2	49,5 4	80,7 3
Прибайкальский район	67,2 4	57,3 8	92,6 7	89,9 4	59,4 8	56,0 3	66,3 8	27,0 1	58,6 2	16,8 6	80,1 7	43,1 4	57,6 1	52,5 9	66,9 5	73,5 6	67,2 4	60,5 4	62,6 4	64,3 7	81,0 3	60,3 4	79,8 9	35,9 2	81,9	44,2 5	90,8
Мухоршибирский район	54,2 3	50,2 4	94,2 4	87,6 5	48,6 8	60,1 9	70,5	28,3	6	20,6 2	70,6 8	39,0 3	48,7 4	51,4 4	61,1 5	74,8 2	50,7 2	38,2 5	76,9 8	62,9 5	67,6 3	52,1 6	75,1 8	32,3 7	78,0 6	42,0 9	84,1 7
Селенгинский район	66,6 3	55,3 6	95,0 6	88,1 3	66,8 8	63,7 3	77,2 5	29,3 3	64,3 8	20,1 7	73,6 1	56,2 2	50,7 5	48,8 2	66,3 1	74,0 3	62,8 8	43,4 9	68,0 3	53	67,8 1	54,0 8	71,4 6	30,1 5	71,8 9	40,9 9	84,3 3
Заиграевский район	58,4	45,5 7	91,1 1	80,8	53,4	50,3 5	64,9 3	30,4 5	59,5 4	19,5 2	70,4 7	53,0 2	59,3 4	55,1 4	62,9 7	78,9 6	58,0 8	44,4 8	67,7	60,6 9	68,0 3	53,3 4	69,9 8	34,3 4	70,1 5	41,7 6	79,9 3
Баунтовский эвенкийский район	56,9 6	44,7 3	86,0 8	86,9 2	63,7 1	62,8 7	77,2 2	35,0 2	78,4 8	29,1 1	77,2 2	55,0 6	63,9 2	54,4 3	72,1 5	63,2 9	69,6 2	56,1 2	73,4 2	70,8 9	67,0 9	53,1 6	62,0 3	24,0 5	74,6 8	43,0 4	84,8 1
Бичурский район	62,4 1	51,9 8	94,8 1	90,9 9	60,1 2	60,8 6	65,5 6	26,9 1	57,4 1	16,3	76,6 7	47,9 6	45,9 3	43,8 9	62,5 9	65,9 3	49,2 6	35,9 3	63,7	44,4 4	52,5 9	41,8 5	66,6 7	22,7 8	67,7 8	30,7 4	77,7 8
Кяхтинский район	59,9 9	50,7	91,0 6	87,6 4	63,4 3	62,7 7	72,4 1	38,2 6	66,8 9	29,5 8	78,0 4	41,6 1	56,6 2	55,0 8	68,6 5	72,8 5	59,1 6	45,6 2	66,8 9	59,8 2	71,7 4	63,8	65,1 2	27,9 2	63,3 6	37,0 9	72,8 5
Кабанский район	61,1	45,9 3	93,8 9	87,6 8	57,3 7	59,0 2	73,6	33,8 8	67,9 9	26,9 5	51,3 75	62,7 2	65,1 1	58	8	76,9	60,7 3	46,5 9	73,9 3	58,2 5	71,7 8	60,0 7	72,2 8	33,6 6	69,9 7	40,4 3	83,5
Закаменский район	64,9 1	44,9 9	95,2 6	87,4 4	68,3 8	61,7 9	81,5 7	28,1 8	70,1 9	19,2 4	79,4	54,8 8	54,8 8	53,3 9	72,3 6	73,4 4	57,3 2	41,3 7	70,7 3	65,3 1	69,9 2	50,6 8	66,1 2	26,6 9	68,2 9	35,5	78,8 6
город Северобайкальск	57,5 6	44,4 4	89,4 9	77,6 1	43,0 8	44,2 7	64,6 2	30,4 3	65,6 4	28,7 2	70,2 6	41,0 3	53,8 5	49,4 9	62,0 5	64,1	46,1 5	34,1 9	71,2 8	45,6 4	58,4 6	55,3 8	56,4 8	29,4 9	62,0 5	38,9 7	78,4 6
Окинский район	61,3 6	53,7 9	89,7 7	79,5 5	70,4 5	60,6 1	88,6 4	43,9 4	90,9 1	40,9 1	65,9 1	51,1 4	73,8 6	57,9 5	81,8 2	93,1 8	68,1 8	46,2 1	81,8 2	59,0 9	81,8 2	65,9 1	88,6 4	31,8 2	84,0 9	36,3 6	95,4 5
Северо-Байкальский район	61,8	51,2	93,6	87,2	65,6	50,9 3	76,8	37,0 7	75,2	33,3 3	73,2	52	63,2	61,2	68	81,6	57,6	45,3 3	73,6	67,2	78,4	62,4	74,4	50	72	57,6	80,8
Тункинский район	51,8 4	31,9 7	91,0 2	81,7 7	55,9 2	56,3 3	75,9 2	32,2 4	62,0 4	26,9 4	68,1 6	52,2 4	54,6 9	55,3 1	66,9 4	74,2 9	59,5 9	49,5 2	74,2 9	64,0 8	79,5 9	67,7 6	73,4 7	35,5 1	72,2 4	48,5 7	82,0 4
Тарбагатайский район	59,0 1	46,2 1	98,2 8	89,2 7	52,5	49,7 9	71,6 7	35,0 5	57,9 4	22,4 6	71,2 4	43,1 3	59,0 1	59,8 7	60,9 4	80,2 6	49,7 9	39,3 4	60,5 2	56,2 2	66,9 5	57,5 1	66,0 9	30,4 7	63,0 9	36,0 5	84,1 2
Республика Бурятия (региональное подчинение)	67,8 6	43,0 5	96,7 9	85,6 2	62,4 9	59,9 6	81,9 2	42,7 6	63,5 6	27,5	73,6 2	55,3 9	62,2 4	64,1 4	57,7 3	78,7 2	63,5 6	52,4 8	74,3 4	57,4 3	78,4 3	66,7 6	72,0 1	38,6 3	73,4 7	44,3 1	87,4 6

МАТЕМАТИКА

Структура и содержание ВПР

Вариант проверочной работы по математике в 4-м классе содержал 12 заданий. В заданиях под №№ 1, 2, 4, 5 (пункт 1), 6 (пункты 1 и 2), 7, 9 (пункты 1 и 2) необходимо было записать только ответ. В заданиях 5 (пункт 2) и 11 нужно было изобразить требуемые элементы рисунка. В задании 10 необходимо было заполнить схему. В заданиях 3, 8, 12 требовалось записать решение и ответ.

Вариант проверочной работы по математике в 5-м классе содержал 14 заданий. В заданиях под №№ 1-5, 7,8,11,12 (пункт 1),13 необходимо было записать только ответ. В задании 12 (пункт 2) нужно было изобразить требуемые элементы рисунка. В заданиях под №№ 6,9,10,14 требовалось записать решение и ответ.

Вариант проверочной работы по математике в 6-м классе содержал 13 заданий. В заданиях под №№ 1–8, 10 необходимо было записать только ответ. В задании 12 нужно было изобразить рисунок или требуемые элементы рисунка. В заданиях под №№ 9, 11, 13 требовалось записать решение и ответ.

Вариант проверочной работы по математике в 7-м классе содержал 16 заданий. В заданиях под №№ 1–9, 11 и 13 необходимо было записать только ответ. В задании 12 нужно было отметить точки на числовой прямой. В задании 15 требовалось схематично построить график функции. В заданиях 10, 14, 16 требовалось записать решение и ответ.

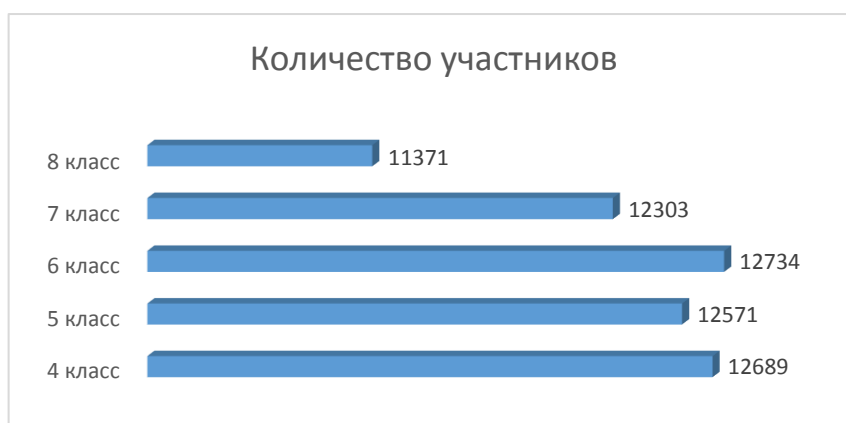
Вариант проверочной работы по математике в 8-м классе содержал 19 заданий. В заданиях под №№ 1–3, 5, 7, 9–14 необходимо было записать только ответ. В заданиях 4 и 8 нужно было отметить точки на числовой прямой. В задании 6 требовалось записать обоснованный ответ. В задании 16 требовалось дать ответ в пункте 1 и схематично построить график в пункте 2. В заданиях под №№ 15, 17–19 требовалось записать решение и ответ.

Краткая характеристика участников ВПР

По математике проверочную работу написали 12689 учащихся 4-х классов из 391 образовательной организации, 12571 пятиклассник из 393 образовательных организаций, 12734 шестиклассника из 389 образовательных организаций, 12303 учащихся 7-х классов из 392 образовательных организаций и 11371 восьмиклассник из 397 образовательных организаций.

Как мы видим по представленным данным, больше всего участников ВПР по математике – в 6 классе, меньше всего – в 8 классе.

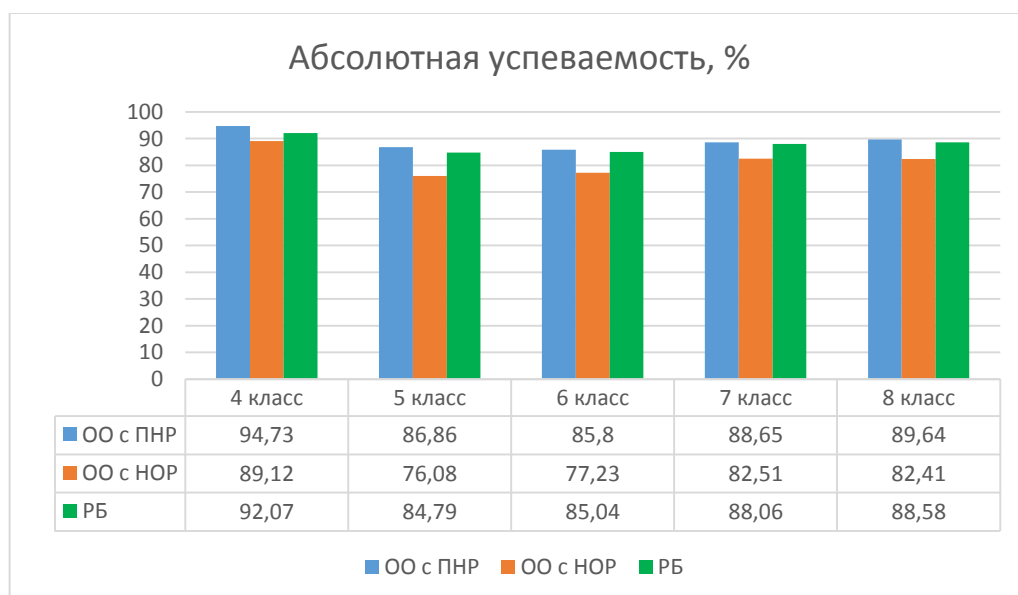
Диаграмма 11. Количество участников



Основные результаты выполнения ВПР по математике

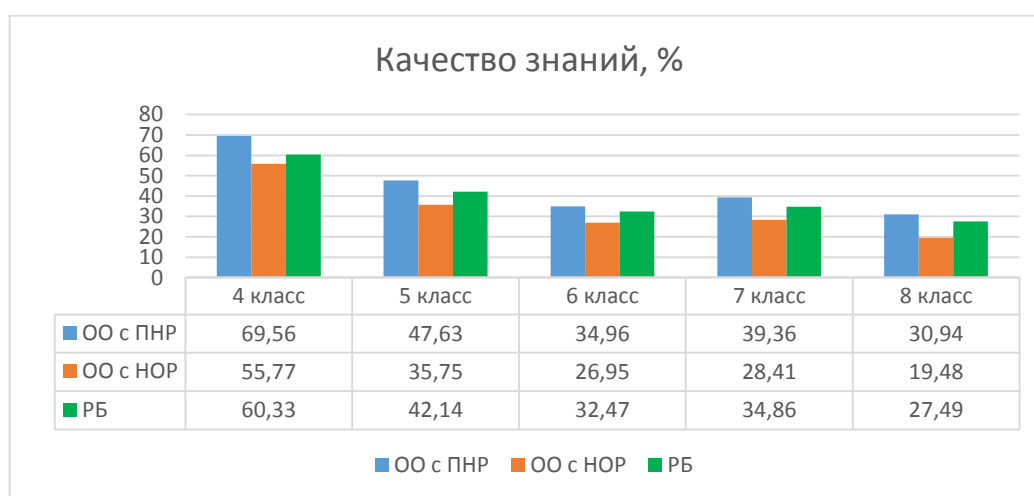
Выше всего абсолютная успеваемость во всех параллелях наблюдается у школ с ПНР, низкие результаты показали школы с НОР.

Диаграмма 12. Абсолютная успеваемость в ОО с ПНР, ОО с НОР и РБ



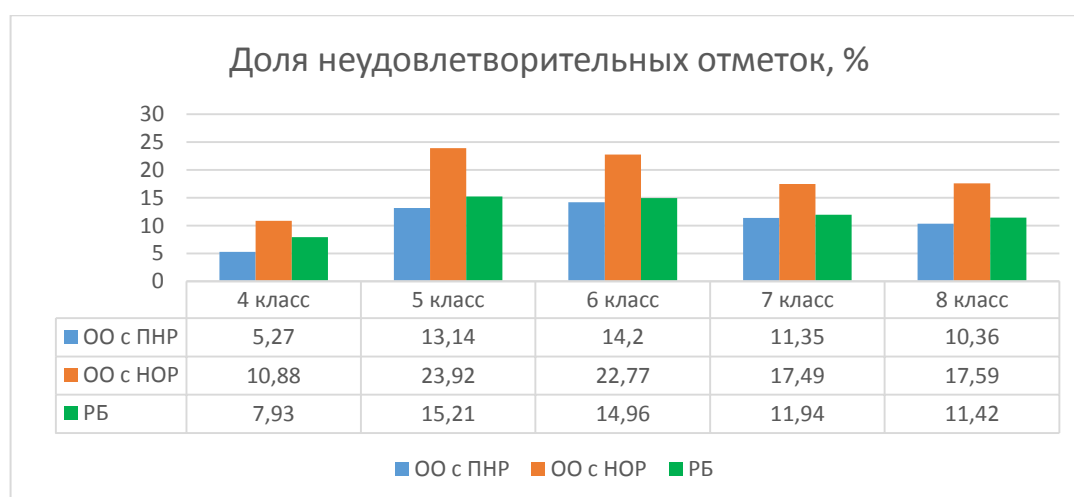
Согласно статистическим данным, абсолютная успеваемость в целом по Республике Бурятия падает от 4 класса к 7 классу (с 92,07% до 88,06%), затем к 8 классу данный показатель незначительно увеличивается. Такая же динамика от 4 класса к 6 классу наблюдается у школ с признаками необъективных результатов и школ с низкими образовательными результатами. Высокую успеваемость в ОО с ПНР и ОО с НОР продемонстрировали учащиеся начальной школы, низкую успеваемость – обучающиеся 6 классов.

Диаграмма 13. Качество знаний в ОО с ПНР, ОО с НОР и РБ



Качество знаний во всех параллелях выше также у школ с ПНР, ниже – у школ с НОР, и уменьшается от 4 к 6 классу, к 7 классу увеличивается, а к 8 классу снова уменьшается. Диапазон качества знаний у ОО с ПНР колеблется от 30% до 70%, у ОО с НОР – от 19% до 56% и по республике – от 27% до 61%.

Диаграмма 14. Доля неудовлетворительных отметок в ОО с ПНР, ОО с ПНР, ОО с НОР и РБ



Доля детей, не справившихся с проверочной работой в целом по региону, увеличивается от 4 класса к 5 классу (с 7,93% до 15,21%) и уменьшается от 5 класса к 8 классу. Наибольшая доля, получивших неудовлетворительный результат по республике, наблюдается у обучающихся 5-х классов (15,21%), в то время как в ОО с ПНР – 13,14%, а в ОО с НОР – 23,92%.

Распределение групп баллов по муниципалитетам представлено в приложениях 11-15.

Распределение первичных баллов и общая диаграмма отметок

Рекомендации по переводу первичных баллов в отметки по пятибалльной шкале представлены в таблице 3:

Таблица 7. Рекомендации по переводу первичных баллов в отметки по классам

	Первичные баллы				
	4кл	5кл	6кл	7кл	8кл
«2»	0-5	0-6	0-5	0-6	0-7
«3»	6-9	7-10	6-9	7-11	8-14
«4»	10-14	11-14	10-13	12-15	15-20
«5»	15-20	15-20	14-16	16-19	21-25

Ниже представлено распределение первичных баллов по классам.

Диаграмма 15. Распределение первичных баллов в 4-х классах

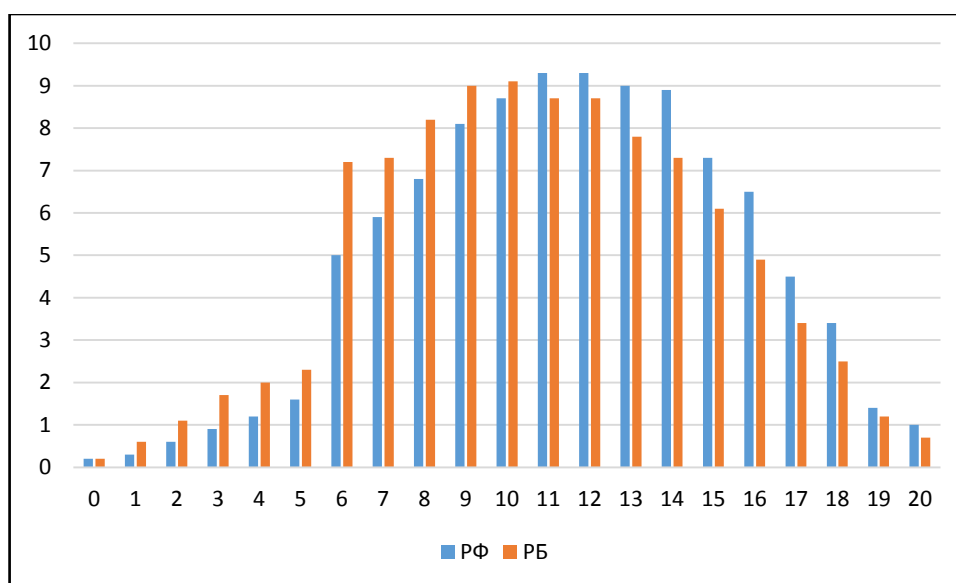


Диаграмма 16. Распределение первичных баллов в 5-х классах

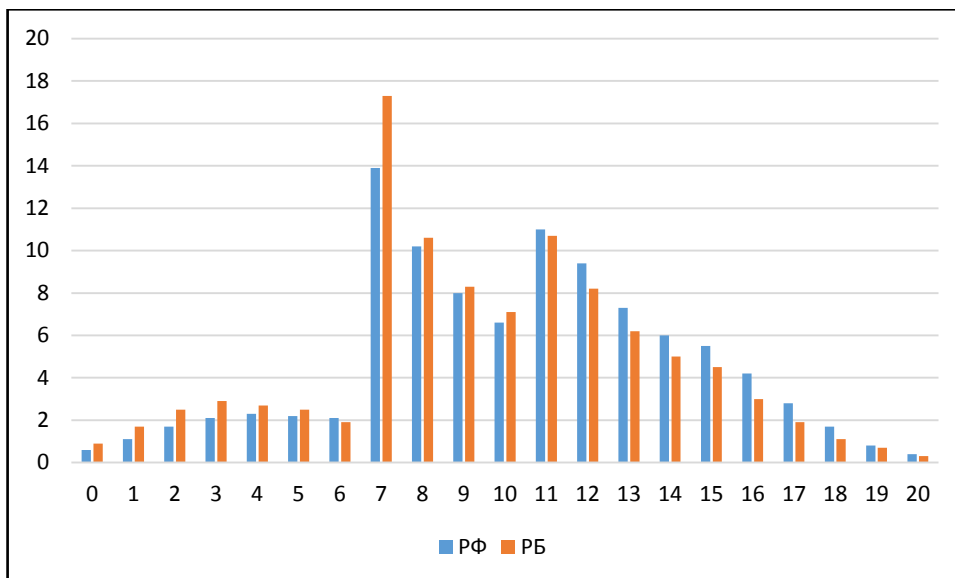


Диаграмма 17. Распределение первичных баллов в 6-х классах

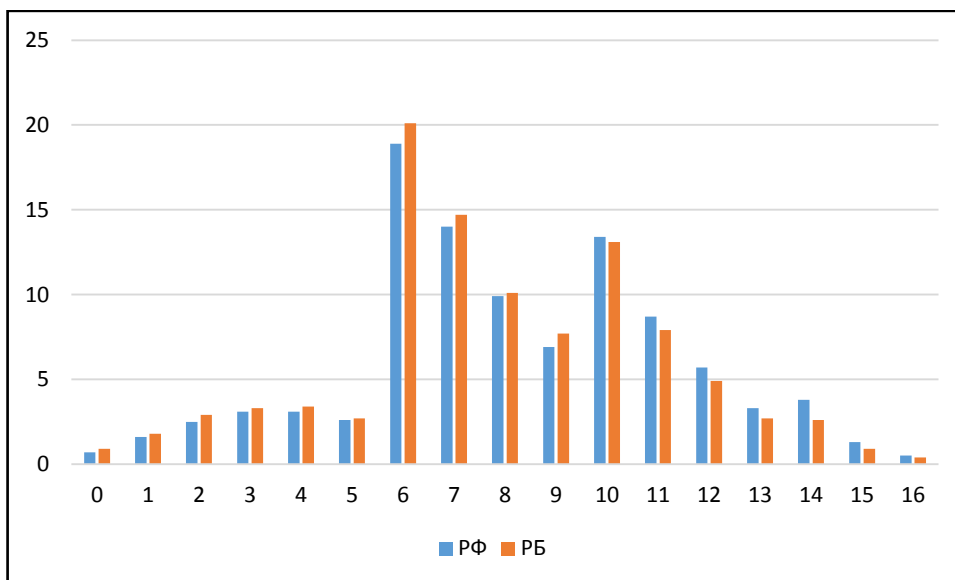


Диаграмма 18. Распределение первичных баллов в 7-х классах

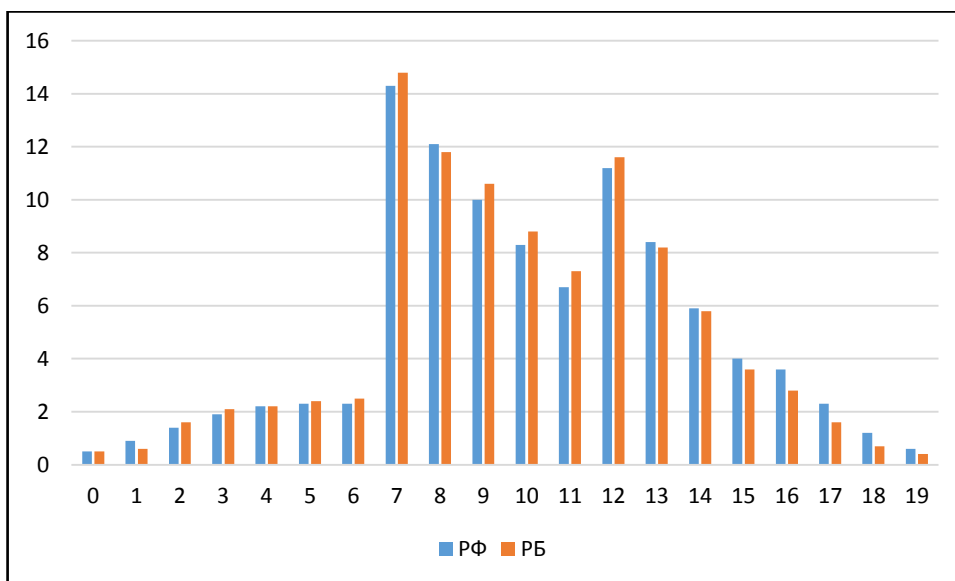
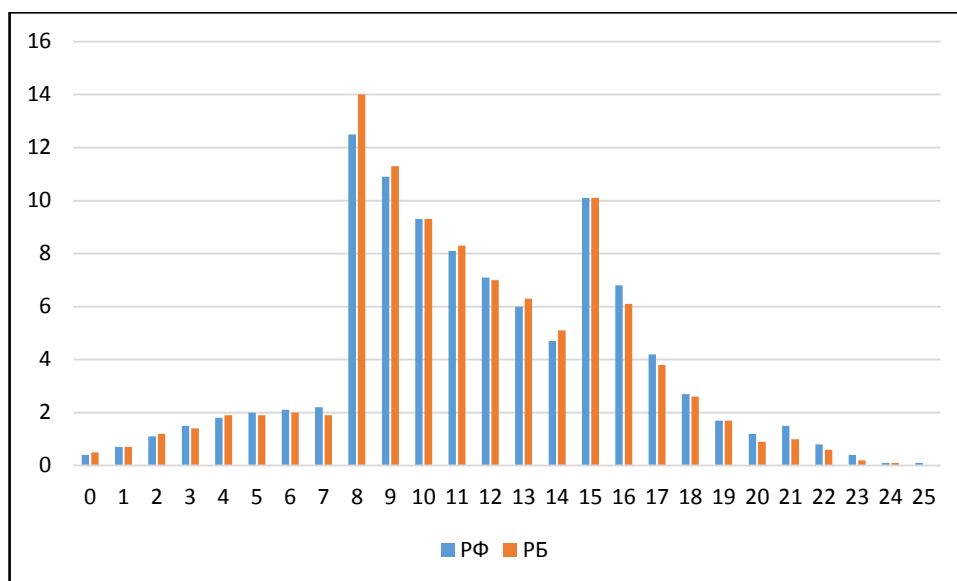


Диаграмма 19. Распределение первичных баллов в 8-х классах



Анализ диаграмм о распределении первичных баллов по региону показывает, что имеются «пики», в т.ч. на границе при переходе от отметки «2» к отметке «3», от отметки «3» к отметке «4», что может свидетельствовать о возможном завышении отметок или оказании помощи учащимся учителем.

Достижение планируемых результатов

Требования к проверяемому элементу содержания считаются достигнутыми, если средний процент выполнения составляет 50%. Ниже представлены таблицы по выполнению заданий группами учащихся в 4-8-х классах.

Таблица 8. Достижение планируемых результатов в 4-х классах

Блоки ПООП обучающийся научится / получит возможность научиться или проверяемые требования (умения) в соответствии с ФГОС (ФК ГОС)	РБ	РФ
	12689 уч.	1415200 уч.
1. Умение выполнять арифметические действия с числами и числовыми выражениями. Выполнять устно сложение, вычитание, умножение и деление однозначных, двузначных и трехзначных чисел в случаях, сводимых к действиям в пределах 100 (в том числе с нулем и числом 1).	88,5	90,4
2. Умение выполнять арифметические действия с числами и числовыми выражениями. Вычислять значение числового выражения (содержащего 2–3 арифметических действия, со скобками и без скобок).	75,47	79,31
3. Использование начальных математических знаний для описания и объяснения окружающих предметов, процессов, явлений, для оценки количественных и пространственных отношений предметов, процессов, явлений. Решать арифметическим способом (в 1–2 действия) учебные задачи и задачи, связанные с повседневной жизнью.	76,12	81,3

4. Использование начальных математических знаний для описания и объяснения окружающих предметов, процессов, явлений, для оценки количественных и пространственных отношений предметов, процессов, явлений. Читать, записывать и сравнивать величины (массу, время, длину, площадь, скорость), используя основные единицы измерения величин и соотношения между ними (килограмм – грамм; час – минута, минута – секунда; километр – метр, метр – дециметр, дециметр – сантиметр, метр – сантиметр, сантиметр – миллиметр).	52,01	57,26
5.1. Умение исследовать, распознавать геометрические фигуры. Вычислять периметр треугольника, прямоугольника и квадрата, площадь прямоугольника и квадрата.	56,01	59,79
5.2. Умение изображать геометрические фигуры. Выполнять построение геометрических фигур с заданными измерениями (отрезок, квадрат, прямоугольник) с помощью линейки, угольника.	40,66	46,31
6.1. Умение работать с таблицами, схемами, графиками диаграммами. Читать несложные готовые таблицы.	88,56	91,19
6.2. Умение работать с таблицами, схемами, графиками диаграммами, анализировать и интерпретировать данные. Сравнить и обобщать информацию, представленную в строках и столбцах несложных таблиц и диаграмм.	74,5	81,04
7. Умение выполнять арифметические действия с числами и числовыми выражениями. Выполнять письменно действия с многозначными числами (сложение, вычитание, умножение и деление на однозначное, двузначное числа в пределах 10 000) с использованием таблиц сложения и умножения чисел, алгоритмов письменных арифметических действий (в том числе деления с остатком).	51,5	57,72
8. Умение решать текстовые задачи. Читать, записывать и сравнивать величины (массу, время, длину, площадь, скорость), используя основные единицы измерения величин и соотношения между ними (килограмм – грамм; час – минута, минута – секунда; километр – метр, метр – дециметр, дециметр – сантиметр, метр – сантиметр, сантиметр – миллиметр); решать задачи в 3–4 действия.	35,71	41,69
9.1. Овладение основами логического и алгоритмического мышления. Интерпретировать информацию, полученную при проведении несложных исследований (объяснять, сравнивать и обобщать данные, делать выводы и прогнозы).	46,76	50,57
9.2. Овладение основами логического и алгоритмического мышления. Интерпретировать информацию, полученную при проведении несложных исследований (объяснять, сравнивать и обобщать данные, делать выводы и прогнозы).	35,19	40,28
10. Овладение основами логического и алгоритмического мышления. Собирать, представлять, интерпретировать информацию.	45,66	52,46
11. Овладение основами пространственного воображения. Описывать взаимное расположение предметов в пространстве и на плоскости.	61,51	65,07
12. Овладение основами логического и алгоритмического мышления. Решать задачи в 3–4 действия.	12,07	11,41

Таблица 9. Достижение планируемых результатов в 5-х классах

Блоки ПООП обучающийся научится / получит возможность научиться или проверяемые требования (умения) в соответствии с ФГОС (ФК ГОС)	РБ	РФ
	12571 уч.	1376016 уч.
1. Развитие представлений о числе и числовых системах от натуральных до действительных чисел. Оперировать на базовом уровне понятием «натуральное число».	63,48	66,43
2. Развитие представлений о числе и числовых системах от натуральных до действительных чисел. Оперировать на базовом уровне понятием «обыкновенная дробь».	53,98	56,79
3. Развитие представлений о числе и числовых системах от натуральных до действительных чисел. Оперировать на базовом уровне понятием «десятичная	72,78	69,31

дробь».		
4. Развитие представлений о числе и числовых системах от натуральных до действительных чисел. Решать задачи на нахождение части числа и числа по его части.	44,06	47
5. Овладение приемами выполнения тождественных преобразований выражений. Использовать свойства чисел и правила действий с рациональными числами при выполнении вычислений.	73,64	78,02
6. Умение применять изученные понятия, результаты, методы для решения задач практического характера и задач из смежных дисциплин. Решать задачи разных типов (на работу, на движение), связывающих три величины; выделять эти величины и отношения между ними; знать различие скоростей объекта в стоячей воде, против течения и по течению реки.	45,56	48,55
7. Умение применять изученные понятия, результаты, методы для решения задач практического характера и задач из смежных дисциплин. Решать несложные сюжетные задачи разных типов на все арифметические действия.	56,15	60,9
8. Умение применять изученные понятия, результаты, методы для решения задач практического характера и задач из смежных дисциплин. Находить процент от числа, число по проценту от него; находить процентное отношение двух чисел; находить процентное снижение или процентное повышение величины.	38,02	39,5
9. Овладение навыками письменных вычислений. Использовать свойства чисел и правила действий с рациональными числами при выполнении вычислений / выполнять вычисления, в том числе с использованием приемов рациональных вычислений, обосновывать алгоритмы выполнения действий.	46,59	51,15
10. Умение применять изученные понятия, результаты, методы для решения задач практического характера и задач из смежных дисциплин. Решать задачи на покупки, решать несложные логические задачи методом рассуждений.	36,44	41,59
11.1. Умение извлекать информацию, представленную в таблицах, на диаграммах. Читать информацию, представленную в виде таблицы, диаграммы.	83,05	87,57
11.2. Умение извлекать информацию, представленную в таблицах, на диаграммах. Читать информацию, представленную в виде таблицы, диаграммы / извлекать, интерпретировать информацию, представленную в таблицах и на диаграммах, отражающую свойства и характеристики реальных процессов и явлений.	68,9	76,02
12.1. Умение применять изученные понятия, результаты, методы для решения задач практического характера и задач из смежных дисциплин. Вычислять расстояния на местности в стандартных ситуациях.	53,15	59,29
12.2. Развитие умений моделирования реальных ситуаций на языке геометрии, развитие изобразительных умений. Выполнять простейшие построения и измерения на местности, необходимые в реальной жизни.	44,48	52,14
13. Развитие пространственных представлений. Оперировать на базовом уровне понятиями: «прямоугольный параллелепипед», «куб», «шар».	26,97	31,71
14. Умение проводить логические обоснования, доказательства математических утверждений. Решать простые и сложные задачи разных типов, а также задачи повышенной трудности.	9,1	9,36

Таблица 10. Достижение планируемых результатов в 6-х классах

Блоки ПООП обучающийся научится / получит возможность научиться или проверяемые требования (умения) в соответствии с ФГОС (ФК ГОС)	РБ	РФ
	12734 уч.	1332870 уч.
1. Развитие представлений о числе и числовых системах от натуральных до действительных чисел. Оперировать на базовом уровне понятием целое число	79,26	80,52
2. Развитие представлений о числе и числовых системах от натуральных до действительных чисел. Оперировать на базовом уровне понятием обыкновенная дробь, смешанное число	66,37	70,37
3. Развитие представлений о числе и числовых системах от натуральных до действительных чисел. Решать задачи на нахождение части числа и числа по его части	52,19	50,08

4. Развитие представлений о числе и числовых системах от натуральных до действительных чисел. Оперировать на базовом уровне понятием десятичная дробь	66,07	65,41
5. Умение пользоваться оценкой и прикидкой при практических расчетах. Оценивать размеры реальных объектов окружающего мира	76,18	78,49
6. Умение извлекать информацию, представленную в таблицах, на диаграммах. Читать информацию, представленную в виде таблицы, диаграммы / извлекать, интерпретировать информацию, представленную в таблицах и на диаграммах, отражающую свойства и характеристики реальных процессов и явлений	78,02	82,58
7. Овладение символьным языком алгебры. Оперировать понятием модуль числа, геометрическая интерпретация модуля числа	44,29	46,75
8. Развитие представлений о числе и числовых системах от натуральных до действительных чисел. Сравнить рациональные числа / упорядочивать числа, записанные в виде обыкновенных дробей, десятичных дробей	62,75	67,25
9. Овладение навыками письменных вычислений. Использовать свойства чисел и правила действий с рациональными числами при выполнении вычислений / выполнять вычисления, в том числе с использованием приемов рациональных вычислений	27,63	32,59
10. Умение анализировать, извлекать необходимую информацию. Решать несложные логические задачи, находить пересечение, объединение, подмножество в простейших ситуациях	65,76	71,55
11. Умение применять изученные понятия, результаты, методы для решения задач практического характера и задач их смежных дисциплин. Решать задачи на покупки, находить процент от числа, число по проценту от него, находить процентное отношение двух чисел, находить процентное снижение или процентное повышение величины	33,47	32,97
12. Овладение геометрическим языком, развитие навыков изобразительных умений, навыков геометрических построений. Оперировать на базовом уровне понятиями: фигура, точка, отрезок, прямая, луч, ломанная, угол, многоугольник, треугольник и четырехугольник, прямоугольник и квадрат, окружность и круг, прямоугольный параллелепипед, куб, шар. Изображать изучаемые фигуры от руки и с помощью линейки	48,68	51,59
13. Умение проводить логические обоснования, доказательства математических утверждений. Решать простые и сложные задачи разных типов, а также задачи повышенной трудности	11,7	10,58

Таблица 11. Достижение планируемых результатов в 7-х классах

Блоки ПООП обучающийся научится / получит возможность научиться или проверяемые требования (умения) в соответствии с ФГОС (ФК ГОС)	РБ	РФ
	12303 уч.	1267615 уч.
1. Развитие представлений о числе и числовых системах от натуральных до действительных чисел. Оперировать на базовом уровне понятиями «обыкновенная дробь», «смешанное число»	75,23	75,5
2. Развитие представлений о числе и числовых системах от натуральных до действительных чисел. Оперировать на базовом уровне понятием «десятичная дробь»	77,06	75,77
3. Умение извлекать информацию, представленную в таблицах, на диаграммах, графиках. Читать информацию, представленную в виде таблицы, диаграммы, графика / извлекать, интерпретировать информацию, представленную в таблицах и на диаграммах, отражающую свойства и характеристики реальных процессов и явлений	77,48	79,69
4. Умение применять изученные понятия, результаты, методы для решения задач практического характера и задач их смежных дисциплин. Записывать числовые значения реальных величин с использованием разных систем измерения	71,28	67,96
5. Умение применять изученные понятия, результаты, методы для решения задач практического характера и задач их смежных дисциплин. Решать задачи на покупки; находить процент от числа, число по проценту от него, процентное отношение двух чисел, процентное снижение или процентное повышение	72,23	70,35

величины		
6. Умение анализировать, извлекать необходимую информацию Решать несложные логические задачи, находить пересечение, объединение, подмножество в простейших ситуациях	80,45	84
7. Умение извлекать информацию, представленную в таблицах, на диаграммах, графиках Читать информацию, представленную в виде таблицы, диаграммы, графика / извлекать, интерпретировать информацию, представленную в таблицах и на диаграммах, отражающую свойства и характеристики реальных процессов и явлений	56,9	61,56
8. Овладение системой функциональных понятий, развитие умения использовать функционально-графические представления Строить график линейной функции	44,88	43,72
9. Овладение приёмами решения уравнений, систем уравнений Оперировать на базовом уровне понятиями «уравнение», «корень уравнения»; решать системы несложных линейных уравнений / решать линейные уравнения и уравнения, сводимые к линейным, с помощью тождественных преобразований	71,62	70,01
10. Умение анализировать, извлекать необходимую информацию, пользоваться оценкой и прикидкой при практических расчётах Оценивать результаты вычислений при решении практических задач / решать задачи на основе рассмотрения реальных ситуаций, в которых не требуется точный вычислительный результат	36,02	31,29
11. Овладение символьным языком алгебры Выполнять несложные преобразования выражений: раскрывать скобки, приводить подобные слагаемые, использовать формулы сокращённого умножения	41,53	42,65
12. Развитие представлений о числе и числовых системах от натуральных до действительных чисел Сравнить рациональные числа / знать геометрическую интерпретацию целых, рациональных чисел	43,1	50,32
13. Овладение геометрическим языком, формирование систематических знаний о плоских фигурах и их свойствах, использование геометрических понятий и теорем Оперировать на базовом уровне понятиями геометрических фигур; извлекать информацию о геометрических фигурах, представленную на чертежах в явном виде; применять для решения задач геометрические факты	53,39	58,9
14. Овладение геометрическим языком, формирование систематических знаний о плоских фигурах и их свойствах, использование геометрических понятий и теорем Оперировать на базовом уровне понятиями геометрических фигур; извлекать информацию о геометрических фигурах, представленную на чертежах в явном виде / применять геометрические факты для решения задач, в том числе предполагающих несколько шагов решения	25,83	26,18
15. Развитие умения использовать функционально графические представления для описания реальных зависимостей Представлять данные в виде таблиц, диаграмм, графиков / иллюстрировать с помощью графика реальную зависимость или процесс по их характеристикам	50,08	54,49
16. Развитие умений применять изученные понятия, результаты, методы для решения задач практического характера Решать задачи разных типов (на работу, покупки, движение) / решать простые и сложные задачи разных типов, выбирать соответствующие уравнения или системы уравнений для составления математической модели заданной реальной ситуации или прикладной задачи	18,2	16,17

Таблица 12. Достижение планируемых результатов в 8-х классах

Блоки ПООП обучающийся научится / получит возможность научиться или проверяемые требования (умения) в соответствии с ФГОС (ФК ГОС)	РБ	РФ
	11371 уч.	1185484 уч.
1. Развитие представлений о числе и числовых системах от натуральных до действительных чисел. Оперировать на базовом уровне понятиями «обыкновенная дробь», «смешанное число», «десятичная дробь»	83,85	83,36
2. Овладение приёмами решения уравнений, систем уравнений. Оперировать на базовом уровне понятиями «уравнение», «корень уравнения»; решать линейные и квадратные уравнения / решать квадратные уравнения и уравнения, сводимые к ним с помощью тождественных преобразований	72,44	71,96

3. Развитие умений применять изученные понятия, результаты, методы для задач практического характера и задач из смежных дисциплин. Составлять числовые выражения при решении практических задач	74,65	75,48
4. Развитие представлений о числе и числовых системах от натуральных до действительных чисел. Знать свойства чисел и арифметических действий	61,45	66,61
5. Овладение системой функциональных понятий, развитие умения использовать функционально-графические представления. Строить график линейной функции	60,86	58,26
6. Развитие умения применять изученные понятия, результаты, методы для задач практического характера и задач из смежных дисциплин, умения извлекать информацию, представленную в таблицах, на диаграммах, графиках. Читать информацию, представленную в виде таблицы, диаграммы, графика; использовать графики реальных процессов и зависимостей для определения их свойств / извлекать, интерпретировать информацию, представленную в таблицах и на диаграммах, отражающую характеристики реальных процессов	53,16	58,39
7. Умения извлекать информацию, представленную в таблицах, на диаграммах, графиках, описывать и анализировать массивы данных с помощью подходящих статистических характеристик. Читать информацию, представленную в виде таблицы, диаграммы, графика	47,89	51,31
8. Развитие представлений о числе и числовых системах от натуральных до действительных чисел. Оценивать значение квадратного корня из положительного числа / знать геометрическую интерпретацию целых, рациональных, действительных чисел	66,28	70,63
9. Овладение символьным языком алгебры. Выполнять несложные преобразования дробно-линейных выражений, использовать формулы сокращённого умножения	42,84	45,06
10. Формирование представлений о простейших вероятностных моделях. Оценивать вероятность события в простейших случаях / оценивать вероятность реальных событий и явлений в различных ситуациях	57,29	54,27
11. Умение применять изученные понятия, результаты, методы для решения задач практического характера и задач из смежных дисциплин. Решать задачи на покупки; находить процент от числа, число по проценту от него, процентное отношение двух чисел, процентное снижение или процентное повышение величины	54,62	52,19
12. Овладение геометрическим языком, формирование систематических знаний о плоских фигурах и их свойствах, использование геометрических понятий и теорем. Оперировать на базовом уровне понятиями геометрических фигур, извлекать информацию о геометрических фигурах, представленную на чертежах в явном виде, применять для решения задач геометрические факты	43,43	48,92
13. Овладение геометрическим языком, формирование систематических знаний о плоских фигурах и их свойствах, использование геометрических понятий и теорем. Оперировать на базовом уровне понятиями геометрических фигур, применять для решения задач геометрические факты	52,19	48,62
14. Овладение геометрическим языком; формирование систематических знаний о плоских фигурах и их свойствах, использование геометрических понятий и теорем. Оперировать на базовом уровне понятиями геометрических фигур, приводить примеры и контрпримеры для подтверждения высказываний	59,97	64,79
15. Развитие умений моделировать реальные ситуации на языке геометрии, исследовать построенную модель с использованием геометрических понятий и теорем, аппарата алгебры. Использовать свойства геометрических фигур для решения задач практического содержания	21,12	16,67
16.1. Развитие умения использовать функционально графические представления для описания реальных зависимостей. Представлять данные в виде таблиц, диаграмм, графиков / иллюстрировать с помощью графика реальную зависимость или процесс по их характеристикам	49,34	56
16.2. Развитие умения использовать функционально графические представления для описания реальных зависимостей. Представлять данные в виде таблиц, диаграмм, графиков / иллюстрировать с помощью графика реальную зависимость или процесс по их характеристикам	34,9	39,08
17. Овладение геометрическим языком, формирование систематических знаний о плоских фигурах и их свойствах, использование геометрических понятий и теорем. Оперировать на базовом уровне понятиями геометрических фигур /	16,44	14,19

применять геометрические факты для решения задач, в том числе предполагающих несколько шагов решения		
18. Развитие умения применять изученные понятия, результаты, методы для решения задач практического характера, умений моделировать реальные ситуации на языке алгебры, исследовать построенные модели с использованием аппарата алгебры. Решать задачи разных типов (на производительность, движение) / решать простые и сложные задачи разных типов, выбирать соответствующие уравнения или системы уравнений для составления математической модели заданной реальной ситуации или прикладной задачи	14,49	12,72
19. Развитие умений точно и грамотно выражать свои мысли с применением математической терминологии и символики, проводить классификации, логические обоснования, доказательства. Решать простые и сложные задачи разных типов, а также задачи повышенной трудности	8,83	7,44

Анализ всероссийских проверочных работ по математике в 4-8-х классах показал, что итоги отдельных заданий требуют дополнительной работы по устранению выявленных умений:

в 4-х классах - изображать геометрические фигуры; решать текстовые задачи в 3-4 действия; интерпретировать информацию, полученную при проведении несложных исследований (объяснять, сравнивать и обобщать данные, делать выводы и прогнозы); собирать, представлять, интерпретировать информацию;

в 5-х классах - решать задачи на нахождение части числа и числа по его части; решать задачи разных типов (на работу, на движение), связывающих три величины; выделять эти величины и отношения между ними; знать различие скоростей объекта в стоячей воде, против течения и по течению реки; находить процент от числа, число по проценту от него; находить процентное отношение двух чисел; находить процентное снижение или процентное повышение величины; находить значение арифметического выражения с натуральными числами, содержащего скобки; решать задачи на покупки, решать несложные логические задачи методом рассуждений; выполнять простейшие построения и измерения на местности, необходимые в реальной жизни; выполнять простейшие построения и измерения на местности, необходимые в реальной жизни; умение проводить логические обоснования, доказательства математических утверждений; решать простые и сложные задачи разных типов, а также задачи повышенной трудности;

в 6-х классах - оперировать понятием модуль числа; находить значение арифметического выражения с обыкновенными дробями и смешанными числами; решать текстовые задачи на проценты, задачи практического содержания; применять геометрические представления при решении практических задач, а также на проверку навыков геометрических построений; проводить математические рассуждения;

в 7-х классах – владеть понятиями «функция», «график функции», «способы задания функции»; извлекать из текста необходимую информацию, делать оценки, прикидки при практических расчётах; умение выполнять преобразования буквенных выражений с использованием формул сокращённого умножения; сравнивать обыкновенные дроби, десятичные дроби и смешанные числа; умение оперировать свойствами геометрических фигур, применять геометрические факты для решения задач; решать текстовые задачи на производительность, покупки, движение;

в 8-х классах - читать информацию, представленную в таблицах, на диаграммах, графиках и определять статистические характеристики данных; выполнять преобразования буквенных дробно-рациональных выражений; оперировать свойствами геометрических фигур, а также знание геометрических фактов и умение применять их при решении практических задач; решать текстовые задачи на производительность, движение; проводить математические рассуждения.

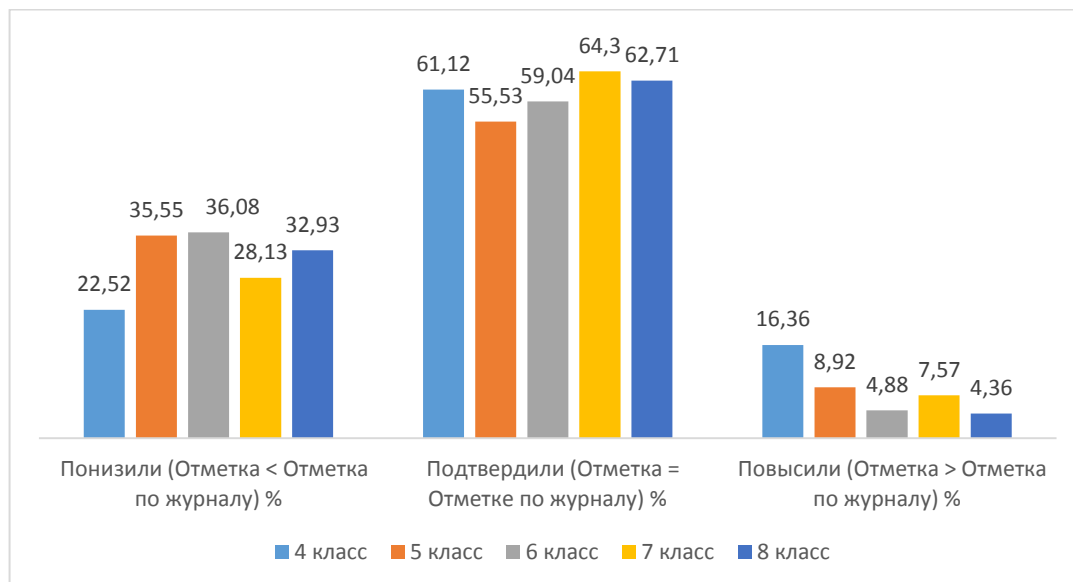
Достижение планируемых результатов по муниципалитетам представлено в приложениях 16-20.

Соответствие отметок за работу и отметок по журналу

На диаграмме ниже видно, что понизили свои оценки в 4-8-х классах от 22% до 37% обучающихся. Доля обучающихся, подтвердивших свои отметки, в 4-х классах составила 61,12%, в 5-х классах – 55,53%, в 6-х классах – 59,04%, в 7-х классах – 64,3% и в 8-х классах – 62,71%.

Доля участников, повысивших свои отметки, находится в диапазоне от 4% до 17%. Высокий процент, повысивших свои результаты, наблюдается в начальной школе, низкий процент – в 8-х классах.

Диаграмма 20. Соответствие отметок за работу и отметок по журналу



Распределение групп баллов, 4 класс

Группы участников	Кол-во участников	2	3	4	5
Вся выборка	1415200	4,81	25,79	45,21	24,19
Республика Бурятия	12689	7,93	31,74	41,58	18,75
Хоринский муниципальный район	211	15,17	41,71	31,28	11,85
Еравнинский муниципальный район	231	10,39	39,83	35,5	14,29
город Улан-Удэ	5353	6,71	25,71	43,73	23,86
Иволгинский муниципальный район	979	11,03	36,47	40,86	11,64
Кижингинский муниципальный район	182	7,14	32,42	39,56	20,88
Курумканский муниципальный район	161	2,48	36,65	44,72	16,15
Баргузинский муниципальный район	228	4,82	39,47	33,33	22,37
Джидинский муниципальный район	317	9,78	39,12	39,75	11,36
Муйский муниципальный район	127	7,09	37,8	39,37	15,75
Прибайкальский муниципальный район	352	6,82	41,19	38,35	13,64
Мухоршибирский муниципальный район	307	6,51	31,6	41,69	20,2
Селенгинский муниципальный район	495	6,67	34,34	45,86	13,13
Заиграевский муниципальный район	633	12,95	39,65	36,18	11,22
Баунтовский эвенкийский муниципальный район	106	4,72	39,62	42,45	13,21
Бичурский муниципальный район	247	8,91	37,25	40,49	13,36
Кяхтинский муниципальный район	437	10,3	35,01	38,44	16,25
Кабанский муниципальный район	705	10,64	37,73	38,87	12,77
Закаменский муниципальный район	385	5,97	32,99	43,38	17,66
город Северобайкальск	199	3,02	19,6	45,73	31,66
Окинский муниципальный район	58	5,17	44,83	41,38	8,62
Северо-Байкальский муниципальный район	118	5,08	34,75	45,76	14,41
Тункинский муниципальный район	297	10,77	35,69	35,35	18,18
Тарбагатайский муниципальный район	264	6,44	38,26	39,77	15,53
Республика Бурятия (региональное подчинение)	297	7,41	26,6	46,8	19,19

Распределение групп баллов, 5 класс

Группы участников	Кол-во участников	2	3	4	5
Вся выборка	1376016	11,83	38,02	33,92	16,23
Республика Бурятия	12571	15,21	42,65	30,34	11,8
Хоринский муниципальный район	226	15,93	50,88	26,55	6,64
Еравнинский муниципальный район	196	13,78	45,41	28,06	12,76
город Улан-Удэ	5437	14,91	39,34	32,21	13,54
Иволгинский муниципальный район	809	16,56	46,6	27,32	9,52
Кижингинский муниципальный район	207	8,7	41,06	30,92	19,32
Курумканский муниципальный район	168	16,07	38,69	36,9	8,33
Баргузинский муниципальный район	280	15,36	43,21	29,29	12,14
Джидинский муниципальный район	289	13,49	43,25	30,8	12,46
Муйский муниципальный район	115	55,65	26,96	15,65	1,74
Прибайкальский муниципальный район	360	8,75	49,38	28,75	13,13
Мухоршибирский муниципальный район	307	14,66	43,65	32,25	9,45
Селенгинский муниципальный район	478	11,3	50	29,08	9,62
Заиграевский муниципальный район	628	18,95	47,13	28,03	5,89
Баунтовский эвенкийский муниципальный район	82	4,88	43,9	34,15	17,07
Бичурский муниципальный район	239	14,64	47,28	30,54	7,53
Кяхтинский муниципальный район	450	11,78	44,44	32,22	11,56
Кабанский муниципальный район	625	13,8	46	30,49	9,71
Закаменский муниципальный район	362	18,23	45,3	26,52	9,94
город Северобайкальск	239	10,88	41	31,38	16,74
Окинский муниципальный район	60	8,33	31,67	33,33	26,67
Северо-Байкальский муниципальный район	94	19,15	34,04	35,11	11,7
Тункинский муниципальный район	298	14,09	50,67	25,84	9,4
Тарбагатайский муниципальный район	289	33,56	43,25	19,03	4,15
Республика Бурятия (региональное подчинение)	333	8,41	42,64	30,93	18,02

Распределение групп баллов, 6 класс

Группы участников	Кол-во участников	2	3	4	5
Вся выборка	1332870	13,35	49,73	31,25	5,66
Республика Бурятия	12734	14,96	52,58	28,57	3,9
Хоринский муниципальный район	219	16,89	56,16	21,46	5,48
Еравнинский муниципальный район	184	14,13	58,7	22,83	4,35
город Улан-Удэ	5644	14,71	49,26	31,68	4,36
Иволгинский муниципальный район	855	20,47	54,5	22,57	2,46
Кижингинский муниципальный район	197	9,64	52,79	32,99	4,57
Курумканский муниципальный район	151	9,93	50,99	29,14	9,93
Баргузинский муниципальный район	286	14,69	59,44	22,73	3,15
Джидинский муниципальный район	323	16,41	55,73	24,77	3,1
Муйский муниципальный район	103	20,39	51,46	27,18	0,97
Прибайкальский муниципальный район	361	10,25	64,27	21,61	3,88
Мухоршибирский муниципальный район	272	20,59	54,04	24,26	1,1
Селенгинский муниципальный район	525	12,19	58,29	27,81	1,71
Заиграевский муниципальный район	616	15,75	56,98	24,51	2,76
Баунтовский эвенкийский муниципальный район	76	10,53	52,63	32,89	3,95
Бичурский муниципальный район	257	17,12	50,58	27,63	4,67
Кяхтинский муниципальный район	461	12,36	54,66	29,07	3,9
Кабанский муниципальный район	520	13,08	55,77	28,65	2,5
Закаменский муниципальный район	377	12,47	53,05	31,03	3,45
город Северобайкальск	229	23,58	55,9	18,78	1,75
Окинский муниципальный район	57	7,02	57,89	26,32	8,77
Северо-Байкальский муниципальный район	117	5,98	64,1	28,21	1,71
Тункинский муниципальный район	294	12,59	55,44	24,49	7,48
Тарбагатайский муниципальный район	237	27	43,04	26,16	3,8
Республика Бурятия (региональное подчинение)	373	11,53	49,6	33,24	5,63

Распределение групп баллов, 7 класс

Группы участников	Кол-во участников	2	3	4	5
Вся выборка	1267615	11,49	51,17	29,55	7,79
Республика Бурятия	12303	11,94	53,2	29,3	5,56
Хоринский муниципальный район	262	11,07	53,44	32,82	2,67
Еравнинский муниципальный район	196	10,2	62,24	23,47	4,08
город Улан-Удэ	5067	11,88	50,05	30,72	7,35
Иволгинский муниципальный район	774	11,37	58,79	25,58	4,26
Кижингинский муниципальный район	194	7,73	53,61	32,47	6,19
Курумканский муниципальный район	174	12,07	51,15	26,44	10,34
Баргузинский муниципальный район	314	15,92	48,73	28,34	7,01
Джидинский муниципальный район	295	15,25	54,24	27,46	3,05
Муйский муниципальный район	123	16,26	55,28	26,02	2,44
Прибайкальский муниципальный район	319	6,27	64,58	26,02	3,13
Мухоршибирский муниципальный район	272	15,44	54,04	26,47	4,04
Селенгинский муниципальный район	493	6,49	58,01	30,63	4,87
Заиграевский муниципальный район	583	16,3	56,78	25,21	1,72
Баунтовский эвенкийский муниципальный район	76	3,95	60,53	31,58	3,95
Бичурский муниципальный район	268	13,43	60,07	23,13	3,36
Кяхтинский муниципальный район	511	9,2	56,75	28,38	5,68
Кабанский муниципальный район	645	9,61	55,81	31,47	3,1
Закаменский муниципальный район	338	10,95	57,4	28,7	2,96
город Северобайкальск	228	11,84	50,88	31,14	6,14
Окинский муниципальный район	67	4,48	44,78	43,28	7,46
Северо-Байкальский муниципальный район	139	12,95	46,76	36,69	3,6
Тункинский муниципальный район	277	13,36	51,26	31,77	3,61
Тарбагатайский муниципальный район	270	28,52	46,67	20,37	4,44
Республика Бурятия (региональное подчинение)	418	10,29	51,67	31,1	6,94

Распределение групп баллов, 8 класс

Группы участников	Кол-во участников	2	3	4	5
Вся выборка	1185484	11,69	58,45	26,88	2,99
Республика Бурятия	11371	11,42	61,09	25,37	2,12
Хоринский муниципальный район	170	14,12	68,24	17,65	0
Еравнинский муниципальный район	185	11,35	62,16	24,32	2,16
город Улан-Удэ	4577	10,25	58,26	28,68	2,82
Иволгинский муниципальный район	722	16,77	66,16	14,48	2,59
Кижингинский муниципальный район	210	6,67	65,24	25,71	2,38
Курумканский муниципальный район	176	7,39	55,68	32,95	3,98
Баргузинский муниципальный район	245	11,02	64,08	24,9	0
Джидинский муниципальный район	292	11,3	59,25	29,11	0,34
Муйский муниципальный район	76	36,84	56,58	5,26	1,32
Прибайкальский муниципальный район	367	7,08	63,49	27,79	1,63
Мухоршибирский муниципальный район	265	14,72	64,91	18,49	1,89
Селенгинский муниципальный район	463	5,18	66,95	26,13	1,73
Заиграевский муниципальный район	590	16,27	63,9	19,49	0,34
Баунтовский эвенкийский муниципальный район	83	7,23	72,29	20,48	0
Бичурский муниципальный район	279	16,49	64,87	18,28	0,36
Кяхтинский муниципальный район	454	9,25	64,1	25,77	0,88
Кабанский муниципальный район	587	10,27	60,08	27,76	1,9
Закаменский муниципальный район	357	11,2	65,27	22,41	1,12
город Северобайкальск	237	16,46	61,18	20,25	2,11
Окинский муниципальный район	47	4,26	70,21	25,53	0
Северо-Байкальский муниципальный район	132	9,85	55,3	28,03	6,82
Тункинский муниципальный район	245	15,92	60,82	21,22	2,04
Тарбагатайский муниципальный район	249	15,26	58,23	21,29	5,22
Республика Бурятия (региональное подчинение)	363	10,74	57,3	31,13	0,83

Достижение планируемых результатов, 4 класс

Группы участников	1	2	3	4	5,1	5,2	6,1	6,2	7	8	9,1	9,2	10	11	12
Вся выборка	90,4	79,31	81,3	57,26	59,79	46,31	91,19	81,04	57,72	41,69	50,57	40,28	52,46	65,07	11,41
Республика Бурятия	88,5	75,47	76,12	52,01	56,01	40,66	88,56	74,5	51,5	35,71	46,76	35,19	45,66	61,51	12,07
Хоринский муниципальный район	90,52	67,77	63,27	39,34	45,5	32,23	85,78	65,88	47,39	20,14	30,33	28,91	37,91	61,37	7,35
Еравнинский муниципальный район	90,04	80,52	75,97	46,32	58,87	42,86	88,74	64,07	45,45	26,19	33,77	19,91	34,63	57,79	7,58
город Улан-Удэ	88,66	76,91	79,67	56,59	57,39	44,69	90,36	77,15	55,52	42,41	51,84	38,09	48,1	66,22	14,88
Иволгинский муниципальный район	85,8	64,66	72,93	44,74	43,51	19,1	84,37	73,44	47,6	25,13	47,29	37,28	52,66	51,33	10,32
Кижингинский муниципальный район	91,21	79,12	84,07	57,14	59,89	41,76	90,11	73,63	52,75	39,01	61,54	46,15	44,51	45,05	16,76
Курумканский муниципальный район	88,2	75,78	66,46	52,17	63,98	50,31	85,09	68,32	58,39	33,54	51,55	40,37	45,96	64,6	15,22
Баргузинский муниципальный район	85,96	79,82	68,42	50,88	72,81	57,89	87,28	75	36,4	32,24	37,72	31,14	52,19	53,29	5,92
Джидинский муниципальный район	92,11	80,13	68,93	45,11	61,83	30,28	85,17	67,51	45,74	27,29	32,81	24,92	33,75	61,83	11,51
Муйский муниципальный район	80,31	69,29	79,92	56,69	51,97	50,39	88,19	79,53	40,16	22,44	38,58	38,58	42,91	72,05	8,27
Прибайкальский муниципальный район	89,49	73,86	74,86	49,15	57,1	39,77	85,8	75	48,01	25,14	41,76	25,85	36,65	60,8	6,96
Мухоршибирский муниципальный район	88,93	80,46	74,59	55,7	64,17	45,28	84,36	73,29	54,4	34,04	45,93	31,27	54,72	67,43	8,63
Селенгинский муниципальный район	92,12	79,19	73,33	54,95	55,35	37,17	90,91	69,49	48,69	37,07	45,45	32,93	32,93	75,76	8,28
Заиграевский муниципальный район	85,94	70,14	71,72	42,97	54,5	33,97	84,36	69,35	42,81	26,46	40,44	30,17	41,31	51,58	8,21
Баунтовский эвенкийский муниципальный район	90,57	83,96	71,7	44,34	68,87	24,53	86,79	74,53	47,17	44,81	40,57	21,7	53,77	41,98	5,19
Бичурский муниципальный район	88,26	69,64	72,06	44,94	52,23	46,15	88,66	73,68	46,15	40,08	38,06	36,84	43,52	57,09	6,68
Кяхтинский муниципальный район	86,73	76,66	72,08	43,71	49,66	40,96	87,41	73,23	49,43	32,95	49,43	38,67	39,7	54,46	16,82
Кабанский муниципальный район	89,08	71,35	75,18	45,25	52,34	32,2	88,37	75,18	47,8	30,14	41,84	30,5	37,8	51,35	6,45
Закаменский муниципальный район	90,65	71,43	76,1	54,81	62,34	41,04	88,31	74,29	51,69	32,73	48,31	39,22	47,4	59,87	13,64
город Северобайкальск	88,44	84,42	86,18	48,74	59,3	43,72	95,48	79,9	56,78	40,7	62,81	52,76	56,03	75,13	17,34
Окинский муниципальный район	94,83	65,52	77,59	39,66	44,83	27,59	96,55	70,69	46,55	10,34	32,76	29,31	68,97	71,55	2,59
Северо-Байкальский муниципальный район	88,98	81,36	75,42	61,02	63,56	60,17	84,75	75,42	48,31	36,02	35,59	22,88	38,14	60,59	15,68
Тункинский муниципальный район	90,24	79,12	65,82	58,92	59,6	49,16	87,21	68,01	54,88	31,14	31,99	27,95	42,26	51,68	11,78
Тарбагатайский муниципальный район	86,74	82,58	73,11	50	48,86	45,45	90,91	74,24	45,45	26,7	41,67	31,44	47,92	64,77	10,61
Республика Бурятия (региональное подчинение)	86,2	79,46	80,64	53,2	56,23	47,81	87,88	77,78	60,27	44,95	42,09	34,01	50,67	58,75	10,1

Достижение планируемых результатов, 5 класс

Группы участников	1	2	3	4	5	6	7	8	9	10	11,1	11,2	12,1	12,2	13	14
Вся выборка	66,43	56,79	69,31	47	78,02	48,55	60,9	39,5	51,15	41,59	87,57	76,02	59,29	52,14	31,71	9,36
Республика Бурятия	63,48	53,98	72,78	44,06	73,64	45,56	56,15	38,02	46,59	36,44	83,05	68,9	53,15	44,48	26,97	9,1
Хоринский муниципальный район	59,73	53,98	64,6	41,59	66,37	36,95	56,64	34,07	43,36	24,78	78,76	69,47	49,12	35,4	22,57	10,18
Еравнинский муниципальный район	69,9	66,33	72,45	41,33	77,55	46,94	59,18	34,69	52,55	34,95	81,12	71,94	49,49	40,82	21,94	1,79
город Улан-Удэ	61,96	49,4	76,99	46,61	73,44	47,1	59,33	41,36	49,81	39,74	83,61	68,25	52,84	46,11	29,37	11,61
Иволгинский муниципальный район	66,5	47,71	70,58	39,43	69,1	37,95	48,83	39,93	39,86	35,66	83,68	73,42	56	39,8	21,14	7,85
Кижингинский муниципальный район	73,43	68,6	70,05	58,45	79,23	42,27	60,39	32,37	50,24	39,13	85,51	76,33	65,22	56,52	38,16	12,8
Курумканский муниципальный район	72,02	68,45	79,76	43,45	69,05	46,13	63,69	42,26	37,5	29,46	84,52	70,83	52,98	39,88	24,4	6,25
Баргузинский муниципальный район	63,21	50	71,43	43,21	72,5	32,32	50,36	36,43	52,5	38,21	84,64	75	61,79	41,79	33,93	5,54
Джидинский муниципальный район	62,98	61,94	71,63	49,48	71,63	48,96	63,32	44,64	42,39	36,51	83,74	71,28	53,29	39,1	17,65	9,69
Муйский муниципальный район	34,78	7,83	61,74	22,61	62,61	49,13	42,61	26,09	44,78	18,7	69,57	46,96	19,13	18,26	6,96	3,48
Прибайкальский муниципальный район	73,06	71,11	71,39	49,72	72,5	34,44	63,06	41,11	39,86	31,94	88,89	71,11	57,22	49,72	34,44	7,78
Мухоршибирский муниципальный район	52,77	59,28	70,03	43,97	66,45	48,7	56,03	31,6	42,83	32,25	81,76	69,71	46,91	40,72	20,2	5,37
Селенгинский муниципальный район	66,11	64,23	66,74	43,93	74,06	47,7	59,41	39,12	47,18	30,33	83,05	71,13	59,41	53,35	31,38	5,75
Заиграевский муниципальный район	62,42	47,13	66,24	41,72	68,31	33,28	50	29,94	36,62	31,61	82,8	71,66	55,41	46,97	24,52	5,89
Баунтовский эвенкийский муниципальный район	76,83	48,78	84,15	43,9	74,39	60,98	50	56,1	49,39	40,85	78,05	74,39	59,76	51,22	37,8	12,2
Бичурский муниципальный район	69,04	54,39	59,83	33,47	78,66	37,45	53,97	29,29	49,79	34,52	89,12	69,04	52,3	51,05	26,78	5,23
Кяхтинский муниципальный район	77,33	76,22	66,67	48,22	87,33	50,22	54,22	30,44	45,56	36,33	82,44	64,67	48,22	36,44	25,78	6,67
Кабанский муниципальный район	62,72	66,24	71,04	38,56	74,88	53,6	54,08	32,64	43,6	32,56	84	65,28	44,64	39,68	22,08	4,64
Закаменский муниципальный район	63,81	48,62	74,31	39,23	77,62	43,65	57,46	42,27	36,46	33,84	75,41	62,43	59,67	39,23	25,69	9,94
город Северобайкальск	48,12	62,34	67,78	40,59	74,48	58,58	55,23	38,08	54,18	41	72,8	75,31	56,07	54,81	32,22	10,46
Окинский муниципальный район	78,33	83,33	88,33	66,67	83,33	65	60	51,67	60,83	53,33	86,67	45	61,67	51,67	23,33	20
Северо-Байкальский муниципальный район	76,6	57,45	77,66	30,85	77,66	41,49	59,57	40,43	48,94	30,85	81,91	73,4	51,06	43,62	26,6	2,13
Тункинский муниципальный район	59,73	58,05	68,46	43,29	75,17	42,95	41,28	29,87	52,85	34,06	80,54	69,46	47,65	38,59	15,77	6,04
Тарбагатайский муниципальный район	52,6	41,87	54,67	28,72	73,36	42,56	36,33	25,61	39,1	24,57	79,58	52,6	42,91	35,29	14,19	8,3
Республика Бурятия (региональное подчинение)	69,97	55,86	79,58	44,14	79,58	57,66	53,75	33,03	46,7	44,59	88,59	79,58	66,67	52,85	35,74	9,31

Достижение планируемых результатов, 6 класс

Группы участников	1	2	3	4	5	6	7	8	9	10	11	12	13
Вся выборка	80,52	70,37	50,08	65,41	78,49	82,58	46,75	67,25	32,59	71,55	32,97	51,59	10,58
Республика Бурятия	79,26	66,37	52,19	66,07	76,18	78,02	44,29	62,75	27,63	65,76	33,47	48,68	11,7
Хоринский муниципальный район	83,11	57,53	40,64	65,75	78,54	77,17	41,55	53,88	25,8	64,38	28,31	52,51	11,42
Еравнинский муниципальный район	82,61	71,2	48,91	75	77,17	75,54	45,11	52,72	23,37	63,04	30,71	42,39	13,04
город Улан-Удэ	78,54	69,05	54,84	65,54	71,97	76,05	43,27	65,4	30,91	65,24	40,07	48,8	13,46
Иволгинский муниципальный район	77,08	63,63	47,13	60,94	70,53	73,68	43,51	55,09	21,99	64,8	25,5	45,73	10,64
Кижингинский муниципальный район	85,28	62,44	48,22	68,02	83,76	85,79	40,61	64,97	35,53	71,07	39,34	48,22	9,64
Курумканский муниципальный район	88,08	74,83	64,9	69,54	78,81	88,74	43,71	60,26	33,44	72,19	29,47	52,98	13,58
Баргузинский муниципальный район	79,72	60,14	44,41	60,84	82,52	80,07	46,5	67,13	19,76	72,73	25,7	45,45	7,34
Джидинский муниципальный район	81,11	63,47	34,98	73,68	80,5	81,42	40,56	52,63	25,54	67,8	20,74	48,61	12,85
Муйский муниципальный район	76,7	43,69	52,43	67,96	80,58	85,44	23,3	53,4	20,39	64,08	28,16	50,49	11,65
Прибайкальский муниципальный район	78,95	66,48	58,73	63,71	85,6	79,22	61,22	65,37	20,22	76,73	23,13	43,77	8,59
Мухоршибирский муниципальный район	76,1	65,07	42,65	58,46	79,04	78,31	44,12	56,62	26,1	62,5	18,57	41,91	4,96
Селенгинский муниципальный район	74,48	69,14	49,52	68,57	81,14	80	51,05	56,19	23,71	74,86	32,86	55,05	8,38
Заиграевский муниципальный район	80,52	61,04	52,27	64,61	77,44	73,54	40,91	59,58	20,29	70,29	27,35	48,7	7,95
Баунтовский эвенкийский муниципальный район	84,21	69,74	61,84	76,32	78,95	85,53	47,37	69,74	24,34	50	26,32	48,68	25
Бичурский муниципальный район	77,04	57,2	42,02	63,42	79,77	85,6	47,86	63,42	27,63	64,2	30,93	48,25	11,48
Кяхтинский муниципальный район	79,83	69,85	60,95	67,25	81,13	85,47	55,97	66,81	26,46	70,93	26,79	42,73	8,79
Кабанский муниципальный район	80,38	66,92	46,54	71,15	78,65	83,85	46,92	61,15	23,27	70,38	26,54	52,31	7,5
Закаменский муниципальный район	84,08	65,52	60,74	72,41	82,49	74,01	46,42	55,17	29,44	66,31	35,15	44,03	15,12
город Северобайкальск	69,43	50,22	40,17	51,53	79,04	81,22	37,99	52,84	18,78	53,71	18,12	48,03	6,33
Окинский муниципальный район	80,7	75,44	78,95	80,7	85,96	91,23	64,91	82,46	36,84	56,14	27,19	45,61	12,28
Северо-Байкальский муниципальный район	90,6	72,65	54,7	76,07	88,89	75,21	39,32	74,36	23,93	52,99	35,04	58,97	10,26
Тункинский муниципальный район	85,37	68,03	60,88	75,51	86,05	84,69	35,03	72,11	30,27	53,4	27,04	42,52	11,05
Тарбагатайский муниципальный район	75,95	54,85	44,3	65,82	70,46	65,82	38,82	58,23	25,11	35,86	36,71	62,03	19,83
Республика Бурятия (региональное подчинение)	83,38	67,02	48,26	63,81	85,52	87,13	41,82	72,65	34,32	69,97	37,53	57,1	10,99

Достижение планируемых результатов, 7 класс

Группы участников	1	2	3	4	5	6	7	8	9	10	11	12	13	14	15	16
Вся выборка	75,5	75,77	79,69	67,96	70,35	84	61,56	43,72	70,01	31,29	42,65	50,32	58,9	26,18	54,49	16,17
Республика Бурятия	75,23	77,06	77,48	71,28	72,23	80,45	56,9	44,88	71,62	36,02	41,53	43,1	53,39	25,83	50,08	18,2
Хоринский муниципальный район	80,53	71,37	72,14	66,41	72,9	76,72	44,27	58,4	73,28	39,31	37,79	41,6	68,7	31,49	49,62	13,74
Еравнинский муниципальный район	81,12	85,2	71,94	63,78	67,35	81,63	68,88	59,18	67,35	36,22	56,12	38,52	39,29	29,59	41,84	8,67
город Улан-Удэ	76,61	77,03	78,49	72,67	72,94	80,92	55,79	45,9	72,78	42,16	42,81	42,73	52,77	29,24	53,64	23,1
Иволгинский муниципальный район	73	74,29	71,32	75,71	75,32	73,9	60,85	40,96	74,42	38,37	40,31	31,46	46,9	25,45	50,65	14,6
Кижингинский муниципальный район	72,16	80,41	78,87	65,98	73,71	80,93	60,82	45,36	72,16	32,99	59,79	44,85	53,09	26,03	49,48	18,56
Курумканский муниципальный район	81,61	79,31	75,86	75,29	69,54	83,91	58,05	51,15	75,29	26,44	55,17	37,64	55,75	23,85	43,68	16,67
Баргузинский муниципальный район	70,06	76,11	76,11	55,73	67,52	78,66	64,01	51,59	70,7	22,93	34,08	57,17	66,56	18,79	48,41	17,52
Джидинский муниципальный район	70,51	78,98	84,07	63,39	67,12	77,29	58,31	34,58	68,14	28,47	33,22	46,27	45,76	26,27	47,8	10,17
Муйский муниципальный район	54,47	68,29	75,61	70,73	72,36	81,3	49,59	42,28	52,03	50,41	26,02	39,84	52,03	25,2	62,6	24,39
Прибайкальский муниципальный район	78,06	83,7	76,49	78,68	69,28	77,74	60,19	44,83	70,22	27,27	39,5	36,36	50,47	21,79	44,83	13,01
Мухоршибирский муниципальный район	75,74	79,78	77,94	70,22	69,85	76,84	56,25	43,75	66,54	23,9	25,74	43,75	58,46	19,67	50,74	8,82
Селенгинский муниципальный район	78,3	74,24	83,57	79,72	74,44	85,19	63,49	53,35	72,41	34,69	50,51	48,68	54,97	23,63	47,46	14,2
Заиграевский муниципальный район	70,5	71,36	78,9	64,32	61,92	81,82	53,86	38,25	64,49	23,16	36,88	44,25	50,77	18,52	44,6	10,29
Баунтовский эвенкийский муниципальный район	82,89	84,21	90,79	65,79	86,84	60,53	78,95	39,47	82,89	35,53	35,53	39,47	59,21	32,24	31,58	12,5
Бичурский муниципальный район	75	81,72	75	69,03	72,01	82,09	49,63	28,73	69,4	29,48	29,48	38,06	48,88	16,98	43,66	23,13
Кяхтинский муниципальный район	75,15	80,63	81,02	72,99	68,69	83,95	53,23	39,14	72,02	35,23	50,1	41,98	47,16	28,77	50,49	17,51
Кабанский муниципальный район	74,57	79,84	80,62	71,32	76,12	83,26	50,85	45,27	73,33	30,85	41,4	48,29	51,16	24,03	50,08	11,86
Закаменский муниципальный район	71,6	79,59	65,09	74,85	73,67	75,15	60,65	48,22	67,75	34,62	31,36	49,7	52,66	19,82	51,18	22,49
город Северобайкальск	82,46	81,14	74,12	70,61	72,81	89,04	67,54	48,68	72,81	25,88	42,11	49,78	45,61	21,27	50,88	15,13
Окинский муниципальный район	91,04	91,04	97,01	85,07	80,6	74,63	71,64	79,1	79,1	71,64	56,72	39,55	70,15	26,12	29,85	17,91
Северо-Байкальский муниципальный район	63,31	76,26	83,45	71,22	69,06	84,17	52,52	40,29	79,14	28,78	39,57	51,8	56,83	21,94	49,64	18,71
Тункинский муниципальный район	72,56	77,26	74,01	72,92	74,37	75,45	52,71	32,85	76,17	38,27	40,07	37,73	70,76	20,04	43,32	23,1
Гарбагатайский муниципальный район	65,93	62,59	67,04	56,3	67,41	82,96	48,52	37,78	68,15	21,11	27,78	33,7	60,74	16,85	32,96	10
Республика Бурятия (региональное подчинение)	77,27	76,32	76,56	70,1	78,71	82,3	66,03	46,41	67,94	30,38	48,09	54,07	63,16	27,63	50,96	12,08

Достижение планируемых результатов, 8 класс

Группы участников	1	2	3	4	5	6	7	8	9	10	11	12	13	14	15	16,1	16,2	17	18	19
Вся выборка	83,36	71,96	75,48	66,61	58,26	58,39	51,31	70,63	45,06	54,27	52,19	48,92	48,62	64,79	16,67	56	39,08	14,19	12,72	7,44
Республика Бурятия	83,85	72,44	74,65	61,45	60,86	53,16	47,89	66,28	42,84	57,29	54,62	43,43	52,19	59,97	21,12	49,34	34,9	16,44	14,49	8,83
Хоринский муниципальный район	80,59	57,65	62,94	50,59	46,47	50,59	35,29	70,59	29,41	48,82	44,12	46,47	48,82	51,76	22,06	44,71	28,24	5,88	9,12	8,82
Еравнинский муниципальный район	87,03	81,08	74,05	71,35	65,41	56,49	51,89	59,73	38,38	40,54	57,3	52,43	55,14	49,73	13,24	48,11	30,27	9,19	8,38	10,54
город Улан-Удэ	85,06	74,2	76,19	57,64	61,24	55,08	48,68	66,51	46,32	63,62	57,44	42,25	55,74	57,05	25,97	55,65	41,86	22,11	18,82	11,67
Иволгинский муниципальный район	79,92	63,16	74,65	61,36	56,09	50,21	36,7	56,02	27,15	54,02	43,35	38,92	54,16	52,77	14,68	38,09	20,78	11,22	12,95	7,34
Кижингинский муниципальный район	86,67	84,29	76,19	70	67,62	55	46,67	69,76	40,48	68,1	67,62	45,24	41,43	59,05	21,67	44,76	30	22,38	11,19	6,67
Курумканский муниципальный район	82,95	69,89	79,55	62,5	62,5	55,97	61,36	84,09	55,68	64,2	51,7	62,5	44,32	59,09	29,26	57,95	39,77	11,93	4,55	3,98
Баргузинский муниципальный район	86,12	73,06	73,06	69,39	60	40,2	54,69	66,53	45,31	60,82	46,53	50,2	54,69	66,94	19,8	36,33	29,39	10,61	9,59	4,08
Джидинский муниципальный район	88,7	76,71	76,71	62,67	58,9	55,14	50,34	63,87	38,01	61,3	57,53	39,73	47,26	65,07	16,27	45,21	25	8,56	14,21	7,02
Муйский муниципальный район	59,21	53,95	53,95	50	28,95	35,53	22,37	64,47	17,11	30,26	23,68	34,21	38,16	57,89	7,24	40,79	18,42	10,53	5,26	6,58
Прибайкальский муниципальный район	81,2	73,02	76,84	68,66	69,21	47,41	45,5	70,84	48,23	47,96	56,95	40,05	53,41	79,29	16,08	45,78	36,24	15,26	11,31	7,9
Мухоршибирский муниципальный район	82,64	69,81	68,3	64,91	56,98	48,49	46,79	60,94	38,49	50,94	52,83	46,42	40,75	64,15	12,83	32,45	20,75	9,43	10,19	5,85
Селенгинский муниципальный район	82,72	74,73	81,86	68,25	60,48	51,62	51,4	73,97	47,95	59,61	55,94	49,46	51,19	71,71	25,05	51,62	37,15	14,47	11,34	7,99
Заиграевский муниципальный район	82,03	64,24	64,41	58,47	60,17	51,86	44,92	67,88	33,73	42,2	49,15	39,49	43,05	62,88	15,17	44,07	32,54	14,41	10,08	5,51
Баунтовский эвенкийский муниципальный район	92,77	87,95	81,93	48,19	72,29	50,6	63,86	56,63	59,04	53,01	65,06	43,37	44,58	66,27	10,24	16,87	14,46	10,84	15,06	5,42
Бичурский муниципальный район	84,23	68,46	76,34	60,93	54,84	52,33	33,33	67,74	23,3	54,12	44,8	34,77	35,48	56,63	11,47	41,22	34,41	7,17	6,09	5,73
Кяхтинский муниципальный район	82,38	78,41	76,43	69,6	61,67	48,57	57,93	71,59	43,83	53,3	62,56	37,22	53,52	65,86	20,04	39,65	20,48	7,93	13,66	7,6
Кабанский муниципальный район	81,77	68,99	74,79	64,74	62,35	57,58	54,68	69,51	53,49	52,81	58,94	49,74	54,86	58,09	13,46	45,49	34,75	15,16	12,35	5,96
Закаменский муниципальный район	87,68	76,47	71,71	61,06	65,27	51,82	38,38	66,25	40,62	66,11	53,5	38,94	52,1	63,03	26,05	45,38	31,93	14,29	10,64	7,56
город Северобайкальск	82,7	61,6	70,89	56,96	67,93	49,79	41,35	63,08	32,07	45,15	44,73	48,95	53,16	64,14	19,2	56,54	25,74	3,8	7,59	3,8
Окинский муниципальный район	91,49	85,11	91,49	80,85	78,72	71,28	74,47	50	76,6	80,85	59,57	74,47	55,32	40,43	18,09	53,19	19,15	14,89	9,57	0
Северо-Байкальский муниципальный район	74,24	72,73	76,52	82,58	70,45	61,74	46,97	63,64	55,3	49,24	57,58	62,88	45,45	60,61	26,14	50	30,3	21,21	12,88	10,23
Тункинский муниципальный район	84,9	73,88	65,31	58,78	51,02	42,45	54,29	50,2	36,73	48,98	53,88	37,14	50,61	66,53	15,71	38,37	32,24	10,61	14,29	9,59
Тарбагатайский муниципальный район	85,54	74,3	71,49	59,84	61,85	56,83	49,4	63,65	38,96	54,22	54,62	37,75	52,61	54,22	27,91	45,78	20,08	20,48	23,09	13,65
Республика Бурятия (региональное подчинение)	83,47	74,1	76,86	70,8	59,78	58,54	49,86	70,52	47,38	45,18	49,31	53,17	52,89	63,36	13,22	69,42	54,27	17,36	12,95	4,27

Заклучение и рекомендации по результатам ВПР

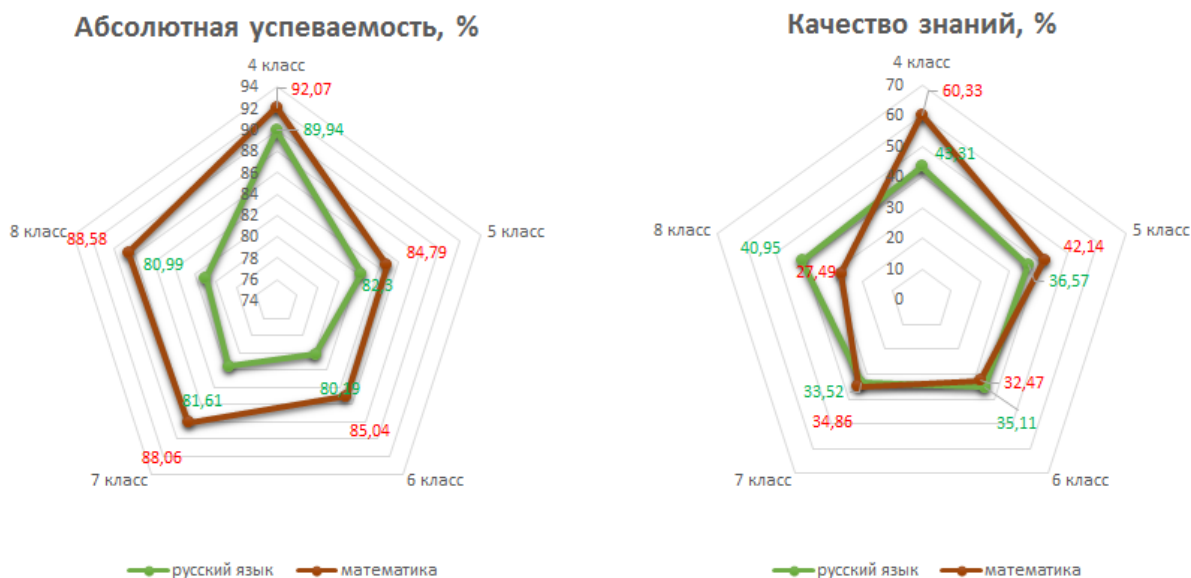
Всероссийские проверочные работы – обычно это итоговые контрольные работы с едиными стандартизированными заданиями, позволяющие проверить знания школьников по тому или иному предмету. Однако, в 2022 г. ВПР написали осенью, а не весной, таким образом, они проверяли остаточные знания школьников в 5-9-х классах (по программам 4-8 классов).

Согласно диаграмме, размещенной ниже, во всех параллелях абсолютная успеваемость по математике выше, чем по русскому языку, разница составляет от 2% до 7 %. Максимальный показатель по математике и русскому языку наблюдается в 4-х классах - 92,07% и 89,94% соответственно.

Минимальный показатель по математике показали учащиеся 5-х классов (84,79%), по русскому языку – учащиеся 6-х классов - 80,19%.

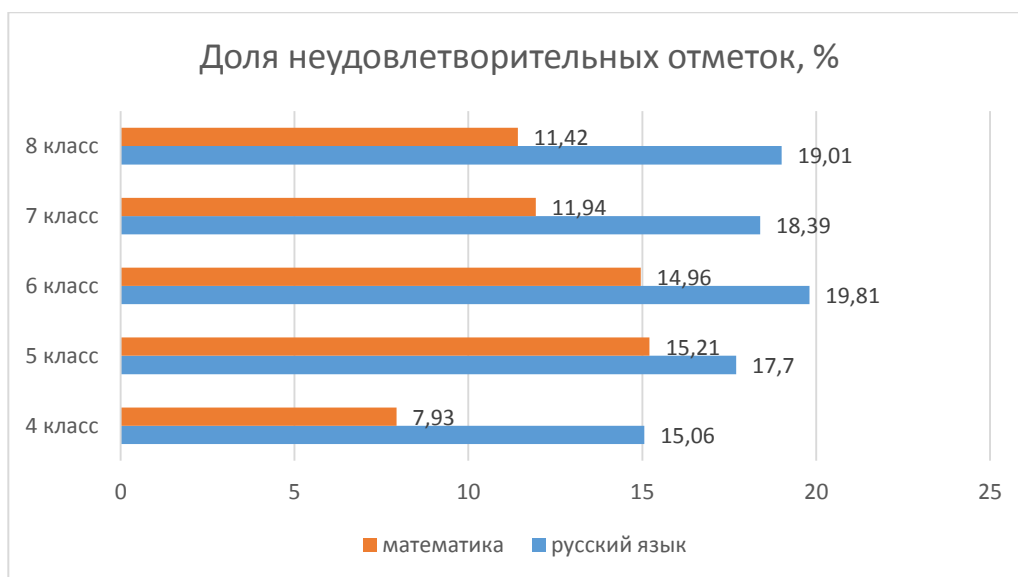
По Бурятии абсолютная успеваемость по двум предметам варьируется от 80% до 93%.

Диаграмма 21. Показатели успеваемости по РБ, %



Отрицательная динамика наблюдается по качеству знаний по русскому языку от 4 к 7 классу, и по математике от 4 к 6 классу и от 7 класса к 8 классу. Если рассматривать данный показатель по предметам, то по русскому языку он выше в 6 и 8 классах и ниже в 4, 5 и 7 классах, чем по математике. В целом по обязательным предметам качество знаний находится в диапазоне от 27 до 61%.

Диаграмма 22. Доля неудовлетворительных отметок, %



По русскому языку доля неудовлетворительных отметок в 4-8-х классах выше, чем по математике. По русскому языку, доля участников, получивших отметку «2» увеличивается от 4 к 6 классу, затем падает и к 8 классу снова незначительно возрастает. По математике доля детей, не справившихся с проверочной работой, резко возрастает от 4 к 5 классу, а затем уменьшается от 5 к 8 классу.

Низкие результаты (30% и более «2») зафиксированы в Муйском районе по русскому языку в 4-8-х классах и по математике в 5, 8 классах; в Тункинском районе - по русскому языку в 5 и 6 классах; в Тарбагатайском районе - по русскому языку в 6 и 8 классах и по математике в 5 классах; в Северобайкальском районе - по русскому языку в 6 классах; в г. Северобайкальск - по русскому языку в 6 и 8 классах.

В таблицах 13 и 14 представлены низкие результаты по всем параллелям (4-8 кл.) по русскому языку и математике в разрезе школ.

Таблица 13. Низкие результаты ВПР по русскому языку в разрезе параллелей (4-8 кл.)

Муниципалитет	ОО	4 кл.	5 кл.	6 кл.	7 кл.	8 кл.
Баргузинский район	Сувинская СОШ	66,67	50	85,71	100	80
Муйский район	Таксимовская СОШ №1	54,55	51,43	48,57	50	37,84
Мухоршибирский район	Шаралдайская СОШ	38,89	42,86	80	30	75

Таблица 14. Низкие результаты ВПР по математике в разрезе параллелей (4-8 кл.)

Муниципалитет	ОО	4 кл.	5 кл.	6 кл.	7 кл.	8 кл.
Баргузинский район	Сувинская СОШ	50	80	100	100	50

Рекомендации для учителей образовательных организаций и муниципальных и школьных методических объединений, органов местного самоуправления, осуществляющих управление в сфере образования

Для устранения пробелов в знаниях и умениях учащихся *учителям русского языка и математики образовательных организаций* необходимо:

- использовать результаты анализа ВПР для коррекции знаний учащихся по ряду предметов, а также для совершенствования методики преподавания русского языка и математики; для создания индивидуальных образовательных маршрутов обучающихся;
- провести совместные заседания по вопросу разработок заданий, направленных на отработку у обучающихся 4-8-х классов необходимых навыков при выполнении вышеобозначенных заданий, а также других заданий, которые вызывают затруднения;

Муниципальным и школьным методическим объединениям учителей в рамках заседаний:

- рассмотреть и провести детальный анализ результатов ВПР; обменяться опытом по подготовке к отдельным заданиям ВПР; изучить опыт учителей, чьи ученики показали лучшие результаты, возможно, в рамках сетевого взаимодействия;
- рассмотреть вопрос объективности оценивания учащихся на уроках, за четверть и по итогам исследований качества образования школьного, муниципального, регионального и федерального уровней;
- в школах с низкими образовательными результатами продолжить работу по переводу их в эффективный режим функционирования.

*Органам местного самоуправления,
осуществляющим управление в сфере образования*

Учитывая полученные результаты исследования, рекомендуем органам местного самоуправления, осуществляющим управление в сфере образования, разработать план мероприятий по улучшению качества подготовки обучающихся в школах с выявленными дефицитами, направить учителей русского языка и математики на курсы повышения квалификации.